

MagicInfo Player I

Handbok

Player I är ett program som publicerar och spelar upp innehåll som skapats i verktyget MagicInfo Author eller multimedieinnehåll (bilder, filmer, ljud osv.) via servrar och lokala nätverk.

Innehåll

01 Innan du börjar

Förstå handboken	3
Menykommandon.....	3
Huvudfunktioner hos Player I	3
Systemkrav	5
Programbegränsningar	5
Installation och avinstallation.....	7
Programinstallation.....	7
Avinstallera programmet.....	8

02 Komponenter i Player I

Ikoner och komponenter	9
Statusikoner för MpAgent	10
MpAgent i aktivitetsfältet	10
MpFileTransfer i aktivitetsfältet	10
MpWatcher i aktivitetsfältet.....	11
MpPlayer – Inställningsskärm	12
Inställningar	13
Innehållspublicering med flyttbara diskar.....	13
Spela upp annat innehåll från en enhet.....	14
Spela upp annat innehåll via en spellista	14
Spela upp annat innehåll via en kanallista	14
Spela upp föregående/nästa innehåll	14

03 Inställningar

Konfiguration - grundläggande	15
Logga in.....	15
Skärmen Konfiguration - grundläggande	15
Standard.....	16
Server	17
Schema	18
Spela	19
Admin.....	20
Konfiguration - Avancerat	21
Logga in.....	21
Skärmen Konfiguration - Avancerat	21
Standard.....	22
Nätverk.....	23
TCP.....	23
Proxy	24
Server	25
MagicInfo Server	25
Tunnlar server	25
Schema	26
Lista.....	26
Flyttbar disk.....	26
Hämta schema från flyttbar disk.....	27

Spela	28
Policy.....	29
Modul	30
Admin.....	31
Tagglista.....	31
Sökväg lagring.....	31
Logg	32
Spelningsver.	33
Innehåll.....	33
Lösenord	34
VNC-lösenord	34
Alternativ	35
DataLink.....	36
Serverinställningar	36
Filhantering	37
Alternativ.....	37

04 Publicera via en flyttbar disk

Hämta från extern disk.....	38
-----------------------------	----

Förstå handboken

I den här handboken finns produktinformation och tydliga instruktioner enligt följande.

Menykommandon

Menykommandon beskrivs så här: Välj Start - Program - MagicInfo.

- Det här betyder att du måste välja MagicInfo på fliken Program i Start-menyn.

Huvudfunktioner hos Player I

Player I är ett program som publicerar och spelar upp innehåll som skapats i verktyget MagicInfo Author eller multimedieinnehåll (bilder, filmer, ljud osv.) via servrar och lokala nätverk.

Olika uppspelningsfunktioner

- Uppspelning av skapat innehåll och allmänt medieinnehåll
- Uppspelning av olika komponenter (filmer, bilder, ljud osv.)
- Bildspelseffekt mellan teman (sidor)
- Olika effekter, t.ex. Alpha, Push, Reveal, Fade
- Stöd för animeringar i komponenter
- Funktion för strömning
- Uppspelning av tidsbaserade änderingsbara dynamiska data (text, bild, video, WordArt)
- Flera olika uppspelningalternativ för dynamiska data (Visa hur markering ska ske när datagrupperinsamlingen har ställts in eller misslyckats)

Många olika skärmupplösningar

- Ursprunglig storlek / Helskärm / Ursprungligt förhållande
- Stöd för horisontell och vertikal visning
- Stöd för utökad visning på flera bildskärmar

Programmerad innehållsuppspelning

- Uppspelning via schemapublicering från en MagicInfo Server eller flyttbar disk
- Spela upp en spellista eller enskilt innehåll
- Uppspelning på upp till fyra delade skärmar och separata scheman
- Skärmen slås på och av enligt schema
- Mycket enkel uppspelning av video/bilder som Bildspel
- Uppspelning av viktiga meddelanden från MagicInfo Server

Termer

- Stöd för utökad visning på flera bildskärmar

Flera bildskärmar innebär att det går att använda flera bildskärmar med en enda PC. Utökad visning på flera skärmar innebär att flera bildskärmar används som en stor skärm.

Fjärradministrering via jobbschemaläggning

- Flera olika funktioner (hämtning, köra eller ta bort filer och mappar, hämta filer, köra kommandon, köra om MpPlayer och starta om LFD och åtgärder som att avsluta en process, stoppa, köra en tjänst och stänga av Windows) administreras från MagicInfo Server via schemaläggning

Ta bort programuppdatering

- Fjärruppdatera programvaran Player I via MagicInfo Server

Olika inställningsalternativ

- Konfiguration i läget Grundläggande och Avancerat kan väljas
- Tillgång till många olika funktioner, från grundläggande serverinstallation till logghantering

Olika lägen för videoväggskonfigurationer

- Spela upp innehåll på videoväggenheter i olika konfigurationslägen (formellt/informellt)
- I informellt konfigurationsläge kan videoväggenheter roteras för att spela upp innehåll i önskat orienteringsläge
- Skapa videovägginnehåll för att spela upp innehåll som en serie sidor
- Skapa videovägginnehåll för att spela upp medieinnehåll med olika layouter
- Med programmet MagicInfo VideoWall Author kan du enkelt organisera innehåll i önskat format och ändra plats för det
- Publicera scheman enkelt med funktionen för direktpublicering
- Spela upp ett synkat meddelande på videoväggenheter
- Fem typer av videoväggeffekter följer med
- Använd detaljerade effekter med inställningarna för effektfördröjning (riktning och varaktighet)

Terminology

- Videovägg

En videovägg är en stor bildskärm som består av minst två visningsenheter. Det används för att visa stora bilder som vanligtvis inte kan visas på en enda skärm.

Player I har stöd för att spela upp innehåll i formellt och informellt konfigurationsläge. I informellt läge kan du anpassa hur enheterna ska placeras. I formellt läge placeras enheterna enligt en fördefinierad matris, till exempel 2 x 2 och 4 x 4.

Systemkrav

Program

DirectX 9.0C eller högre, Flash Player 6.0 eller högre, IE 6.0 Måste installeras separat av användaren

- Acrobat Reader krävs för PDF-komponenter
- Office Viewer krävs för Office-komponenter
- FireFox krävs för FireFox-komponenter
- Kodek krävs för videoupptagning

Nätverksinställningar som krävs för att använda videoväggsläge

1 GB nätverk

1 GB Ethernet layer 2 switch hub (med stöd för IGMP snooping)

Stöd för LAN-kabel UTP kategori 5e eller högre (UTP eller STP kategori 6 rekommenderas)

Minst två upplänkportar rekommenderas (valfritt) för att förlänga videoväggen i framtiden

Programbegränsningar

- Om du vill använda alla funktioner som ingår i Player I, ser du till att installera programvaran på en SBB som är ansluten till Samsung LFD-skärmen. Om den anslutna LFD-skärmen inte är tillverkad av Samsung, kommer vissa funktioner inte att fungera även om Player I är installerad på SBB:n. Bland de funktioner som i så fall kanske inte fungerar finns funktionerna för att styra enheter, spela upp scheman som sparats lokalt och publicera scheman med hjälp av en flyttbar disk.
Om din Samsung LFD-skärm är ansluten till en dator som inte är en SBB och Player I är installerad på datorn, kan du använda de flesta av enhetens styrfunktioner genom att konfigurera motsvarande inställningar. Om det här är fallet rekommenderar vi att Player I används tillsammans med datorns administratörskonto.
- Lösenordet är "000000" efter den inledande installationen. När du ändrar läge från Använd inte lösenordssäkerhet till Använd lösenordssäkerhet och sparar utan att ställa in något Nytt lösenord anges Lösenord till "000000".
- Funktionen Visa rotering fungerar endast om en Samsung LFD och ett ATI-grafikkort används.
- Om läget Kommer inte åt MagicInfo Server är valt avaktiveras alternativet Portnummer, IP och Domän.
- Schema som körs tas inte bort.
- Ange inte något Gammalt lösenord när du ändrar läge från Använd inte lösenordssäkerhet till Använd lösenordssäkerhet.
- När ett Schema hämtas från en flyttbar disk körs det föregående schemat igen även när hämtningen är klar om du inte har valt något schema i listan Kör.
- Verktygsfältet döljs om det har varit inaktivt under en angiven tid eller om du klickar på något annat än verktygsfältet på skärmen MpPlayer.

Tips

Detaljerade systemspecifikationer finns i MagicINFO Player-användarhandboken, som finns tillgänglig på den officiella webbplatsen för Samsung Display (<https://displaysolutions.samsung.com>).

- Inställningar som krävs för att styra enheter när Samsung LFD-skärmen är ansluten till en dator

Anslut datorn till Samsung LFD-skärmen med RS232C-kabeln, och konfigurera RDC-alternativen. Du kan använda de flesta av enhetens styrfunktioner. Läs den tekniska handboken på webbplatsen Samsung Electronics Display Solution eller GSBN-webbplatsen om du vill veta hur du konfigurerar RDC-alternativen.

- RDC

RDC är en förkortning för Remote Display Control. Den här funktionen gör att du kan styra Samsung LFD-skärmar från MagicInfo Server.

- Det kanske inte går att överföra innehåll när Player I är ansluten till MagicInfo Server om brandväggen eller ett antivirusprogram, t.ex. V3, körs. Om så är fallet stänger du av brandväggen när du överför innehåll.
- Skärmen kan verka skadad när en video i ett icke-standardformat spelas upp i Windows Embedded Standard 7.
- Videowall-läget är tillgängligt under följande förhållanden: när du använder Samsung LFD-skärmar som en enheter i en skyltvägg och information om LFD-modellerna kan visas genom RDC från MagicInfo Server.
- För att Player I ska fungera i videoväggsläge måste de videoväggsheter där Player I är installerat vara anslutna till samma lokala nätverk. Då kan uppspelningen av innehåll ske synkroniserat mellan videoväggsheterna.
- Det går bara att publicera meddelanden i videoväggsläge när formellt konfigurationsläge är inställt för enheterna.
- Det går inte att publicera innehålls- och meddelandescheman utan att konfigurera placeringen av videoväggsheter.
- Om du vill synkronisera effekterna som ska användas på videoväggsheter bör du se till att de anslutna enheterna har samma uppselningsinställningar och innehåll.
- Utgående ljud kanske inte är tillgängligt om HPD (Hot Plug Detect) inträffar när en SBB-modell endast ansluts till en Samsung LFD via en DP OUT-port och innehåll med ljud sedan spelas upp. (Exempel på HPD: Endast LFD slås av och på igen när den kopplas från och sedan ansluts igen till en SBB) Om så är fallet bör du avsluta och sedan köra Player I igen. Du kan också stoppa och sedan spela upp innehållsfilen igen.
(Detta gäller följande modeller som är utrustade med Windows Embedded Standard 2009: SBB-D16AX2, SBB-D32AX2, SBB-Q16AX4, SBB-Q32AX4, SBB-D16CX2, SBB-D32CX2, SBB-Q16CX4, SBB-Q32CX4)

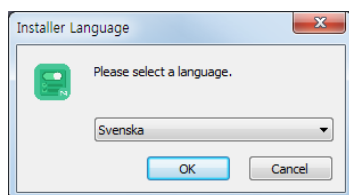
Termer

- HPD

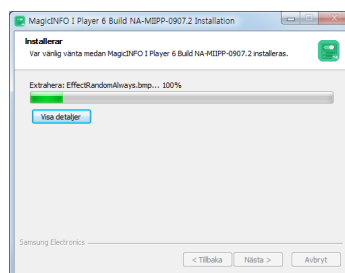
HPD, en förkortning av Hot Plug Detect, avser en signal som känner av anslutningar till skärmar från nätverksboxar och känner igen om en ansluten skärm är på.

Installation och avinstallation

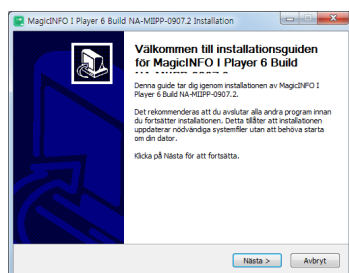
Programinstallation



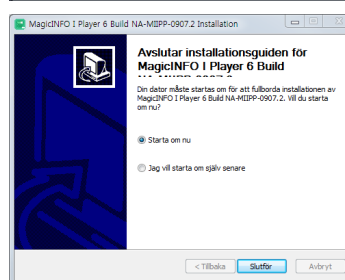
Kör programinstallationsfilen om du vill starta installationsprocessen för MagicInfo Player I. Ange installationspråk.



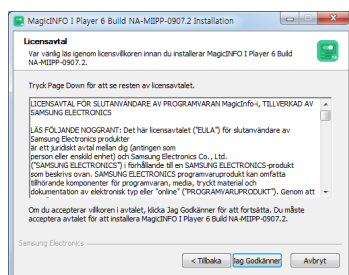
Installationsförloppet visas i ett fönster.



Klicka på Nästa för att fortsätta installationen. Om det finns en tidigare version installerad bör du avinstallera den först.



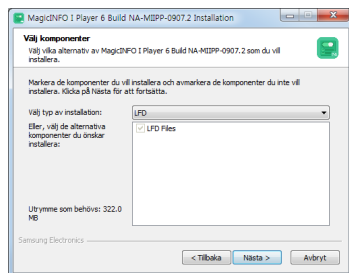
Installationen slutförs efter det här steget.



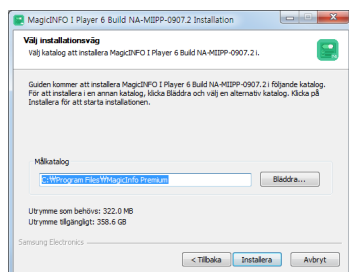
Läs villkoren i licensavtalet och klicka på Jag godkänner för att gå vidare.



Den här ikonen skapas på skrivbordet när installationen är klar.

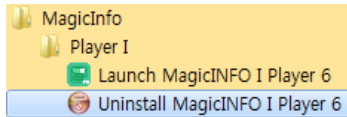


Välj LFD som installationstyp och klicka sedan på Nästa för att gå vidare.



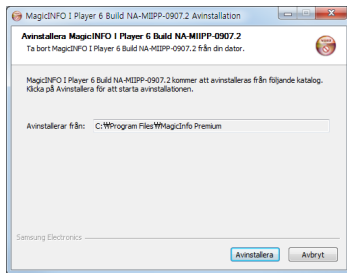
På den här skärmen väljer du målmapp för installation av programmet. Klicka på Installera för att installera i den mapp som visas längst ned. Om du vill installera programmet i en annan mapp klickar du på Bläddra, väljer en annan mapp och klickar sedan på Installera.

Avinstallera programmet

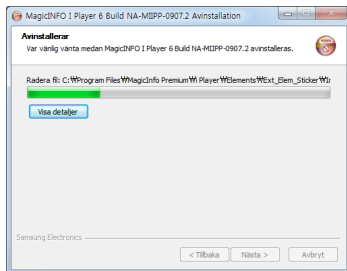


Välj Program - MagicInfo - Player I - Uninstall MagicInfo Player I från Windows Startmeny.

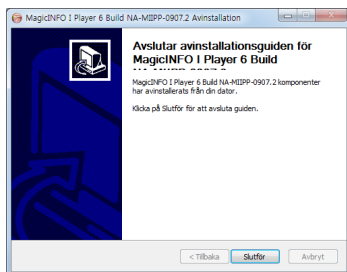
Du kan också köra Kontrollpanelen - Lägg till eller ta bort program - Avinstallera MagicInfo Player I.



Klicka på Avinstallera på bekräftelsesidan för avinstallationsprogrammet.




Programmet har avinstallerats.



Klicka på Slutför för att slutföra avinstallationen.

Ikoner och komponenter

När programmet har installerats dubbelklickar du på ikonen för MagicInfo Player I på skrivbordet så körs MpPlayer och MpAgent, MpFileTransfer och MpWatcher visas som ikoner  i aktivitetsfältet i Windows.

MpPlayer är en modul som spelar upp innehåll som skapats med MagicInfo Author eller allmänt medieinnehåll (video, bilder osv.) när Player I körs.

MpAgent kommunicerar med MagicInfo Server i enlighet med inställningarna i MpWatcher för att hämta scheman och innehåll, och ger instruktioner till MpPlayer att spela upp det valda innehållet i ett schema.


I MpAgent finns en fjärrkontrollsfunktion som gör det möjligt att fjärrhantera och kontrollera information om status för Player I från MagicInfo Server.

MpFileTransfer är en modul som används till fildelning och den hanterar hämtning och överföring av filer mellan MagicInfo Server och Player I.

MpWatcher, huvudmodulen Player I I, ger instruktioner till MpPlayer att spela upp en angiven spellista upprepade gånger under en angiven tid. Du kan ställa in och kontrollera de alternativ som är relaterade till Player I på inställningsflikarna för respektive komponent.

Slå av MpWatcher för att avsluta Player I.

Tips

 anger att VNC körs via en tunnelseveranslutning.

- VNC

VNC är en förkortning av Virtual Network Computing och gör det möjligt att visa skärminställningar även i ett stort nätverk. VNC-serverar hanterar och kontrollerar status för klienterna via VNC.

För att förhindra obehörig åtkomst och för att skydda dina data rekommenderas du att ange ett lösenord för VNC omedelbart efter installationen.




Samsung Electronics Co., Ltd. ansvarar inte för eventuell förlust eller skada som uppkommer till följd av att du inte ändrar lösenordet.

Mer information om hur du anger VNC-lösenordet finns i "Konfiguration - Avancerat" – "Admin" under "VNC-lösenord".

- MpPlayer

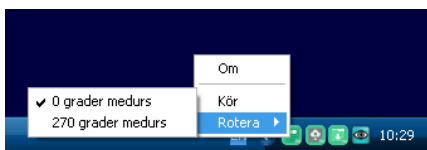
Standardinnehåll spelas upp om inget innehåll för uppspelning anges eller när uppspelningen är klar.

Statusikoner för MpAgent

	Inte ansluten till MagicInfo Server.
	Inte registrerad på MagicInfo Server.
	Ansluten till MagicInfo Server.

MpAgent i aktivitetsfältet

Högerklicka på ikonen för MpAgent så visas menyfliken.



Om	Visa vilken version av Player I som är installerad.
Kör	Kör MpPlayer.
Roterå	Välj Visa rotering. Det finns två lägen. (0 grader medurs, 270 grader medurs)

MpFileTransfer i aktivitetsfältet

Högerklicka på ikonen för MpFileTransfer så visas menyfliken.



Om	Visa vilken version av Player I som är installerad.
-----------	--

Varning!

- Vid anslutning till MagicInfo Server

Ange rätt IP och Domän eftersom det inte går att etablera någon kommunikation med MagicInfo Server om fel information anges.

Tips

- Roterå

Du kan ange visningsorienteringen när Player I är installerad på en SBB som använder Windows Embedded Standard 2009. Alternativet är bara aktiverat i det här scenariot och inaktiverat under olika konfigurationer.

Varning!

- Visa rotering

Funktionen Visa rotering fungerar endast om en Samsung LFD och ett ATI-grafikkort används.

MpWatcher i aktivitetsfältet

Högerklicka på ikonen för MpWatcher så visas menyfliken.



Om	Visa vilken version av Player I som är installerad.
Installation	Anpassa olika inställningar för Player I efter dina behov.
Grundläggande	Öppna Konfiguration - grundläggande.
Avancerat	Öppna Konfiguration - Avancerat.
Avsluta	Avsluta Player I.

I avsnittet Inställningar finns mer information om Konfiguration - grundläggande och Konfiguration - Avancerat.

Tips

- Inställningar för MpWatcher

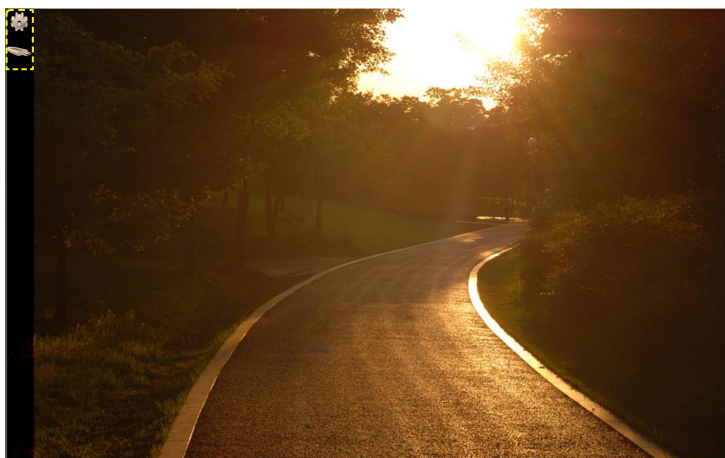
Under konfigurationsprocesserna Grundläggande och Avancerat inaktiveras funktionerna MpFileTransfer och MpAgent och deras ikoner försvinner från aktivitetsfältet.

När inställningsskärmen stängs efter att du har gjort ändringar, aktiveras de tidigare inaktiverade funktionerna MpFileTransfer och MpAgent.

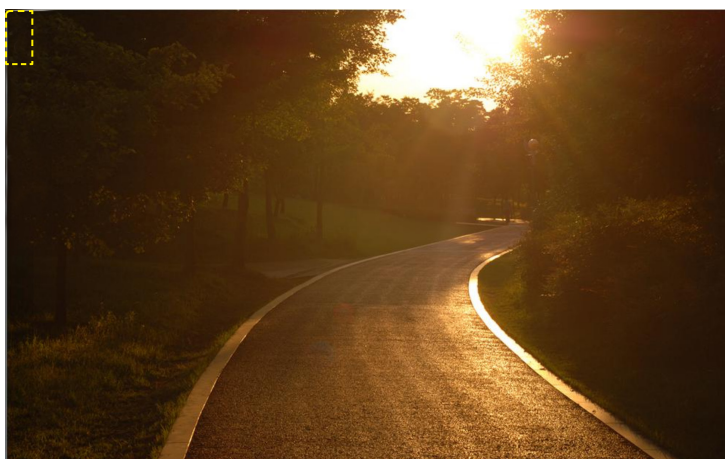
Ikonerna i aktivitetsfältet återställs även de förutsatt att MpFileTransfer och MpAgent inte stängdes innan inställningarna gjordes.

MpPlayer – Inställningsskärm

Starta Player I när du vill köra MpPlayer. Håll ned musknappen i ett av MpPlayer-skärmens hörn i minst tre sekunder. Menyverktysfältet visas.



Verktysfältet döljs om det har varit inaktivt under en angiven tid eller om du klickar på något annat än verktysfältet.



(Verktysfältet är dolt)

Tips

- Visning av muspekaren

Muspekaren visas inte när helskärmsläget aktiveras i MpPlayer.

Markera Visa markör på fiiken Alternativ under Konfiguration - Avancerat om du vill visa muspekaren.

Varning!

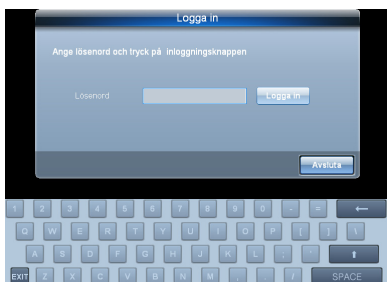
- Begränsningar för att använda verktysfältet

Verktysfältet visas inte om skärmen används i stående riktning.

Inställningar



Ett popupfönster där du kan ändra uppspelningsinställningarna för Player I, MagicInfo Server och Schema visas. Klicka på den här knappen för att visa skärmen nedan.



Om inget Lösenord har angetts krävs ingen Logga in.



Innehållspubicering med flyttbara diskar



En inställningssida för publicering av innehåll från en flyttbar disk visas. Om du ansluter en flyttbar enhet till LFD och klickar på den här knappen visas fönstret för publicering av innehåll från den flyttbara disken.



Varning!

- **Förhållanden när man ska publicera innehåll med en flyttbar disk**

Funktionen för att publicera innehåll med en flyttbar disk är tillgänglig när Samsung LFD-skärmen är ansluten till en SBB där Player I är installerad. Om dessa förhållanden inte är uppfyllda visas inte menyn som används för att komma åt funktionen i menyverktygsfältet.

Spela upp annat innehåll från en enhet

När MPPlayer körs kan du spela upp annat innehåll via en spellista eller kanallista som visas på en enhet. Du kan också spela upp innehåll direkt från uppspelningssidan.

Spela upp annat innehåll via en spellista

- 1 Om du vill visa en spellista på enheten trycker du på TOOLS på Samsung-fjärrkontrollen.
Om Samsung Touch Overlay är installerat på enheten håller du fingret lätt nedtryckt någonstans på skärmen och väljer Playlist i fönstret som visas.
- 2 Innehåll som publiceras på enheten visas som miniatyrbilder längst ned på skärmen. Använd knapparna ◀ / ▶ på fjärrkontrollen för att flytta till önskat innehållsobjekt.
Om Samsung Touch Overlay är installerat på enheten drar du skärmen åt vänster eller höger för att flytta till önskat innehållsobjekt.
- 3 Välj önskat innehåll med valknappen på fjärrkontrollen. Innehållet spelas upp.
Om Samsung Touch Overlay är installerat på enheten trycker du lätt på önskat innehåll. Det valda innehållet spelas upp.

Spela upp annat innehåll via en kanallista

- 1 Om du vill visa en kanallista på enheten trycker du på CH LIST på Samsung-fjärrkontrollen.
Om Samsung Touch Overlay är installerat på enheten håller du fingret lätt nedtryckt någonstans på skärmen och väljer CH List i fönstret som visas.
- 2 På sidan av skärmen visas då en lista över kanaler som tillhör det pågående schemat. Använd knapparna ▲ / ▼ på fjärrkontrollen för att flytta till önskad kanal.
- 3 Välj önskad kanal med valknappen på fjärrkontrollen. Den valda kanalen öppnas och det aktuella innehållet spelas upp.
Om Samsung Touch Overlay är installerat på enheten trycker du lätt på önskad kanal. Den valda kanalen öppnas och det aktuella innehållet spelas upp.

Spela upp föregående/nästa innehåll

Om du vill spela upp föregående eller nästa innehåll trycker du på ◀ / ▶ eller ◀◀ / ▶▶ på Samsung-fjärrkontrollen. Föregående eller nästa innehåll spelas upp.

Termer

- Kanal

En kanal är ungefär detsamma som en tv-kanal. Du kan lägga till och publicera kanaler på en enhet när du skapar ett schema. På så vis kan du spela upp önskat innehåll genom att byta kanal på enheten.

Mer information om kanaler finns i användarhandboken för MagicInfo Server.

Varning!

- Använda med en Samsung-fjärrkontroll

Din Samsung SBB och Samsung LFD måste vara anslutna för att kunna använda Samsung-fjärrkontrollen.

Tips

- Pausa innehåll

Om du vill pausa den pågående uppspelningen trycker du på ■■ på Samsung-fjärrkontrollen. Om du vill spela upp innehåll trycker du på ▶.

Varning!

- Begränsningar vad gäller uppspelning av annat innehåll med fjärrkontroll

Det går inte alltid att spela upp annat innehåll med fjärrkontroll beroende på enhetens modell. Om till exempel knapparna TOOLS eller CH LIST inte finns, går det inte att spela upp innehåll direkt från en enhet.

MagicInfo Player I

Inställningar

03

Konfiguration - grundläggande

Du kan komma åt skärmen Konfiguration - grundläggande på två sätt.

- 1 Klicka på ikonen Inställningar i menyverktygsfältet för MpPlayer.
- 2 Högerklicka på ikonen för MpWatcher i Windows aktivitetsfält och klicka på Installation - Grundläggande på menyfliken.

Logga in

Du måste logga in för att komma åt inställningsskärmen. Ange Lösenord och klicka på **Logga in**. Om inget lösenord har angetts krävs ingen Logga in.



Skärmen Konfiguration - grundläggande

Efter inloggning visas skärmen Konfiguration - grundläggande. Den här sidan består av fem flikar (Standard, Server, Schema, Spela och Admin).



Tips

- Lösenordinställningar

Lösenord är "000000" efter den inledande installationen.

När du ändrar läge från Använd inte lösenordssäkerhet till Använd lösenordssäkerhet och sparar utan att ställa in något Nytt lösenord anges Lösenord till "000000".

För att förhindra obehörig åtkomst och för att skydda dina data rekommenderas du att ändra lösenordet (som är "000000" som standard) om omedelbart efter installationen.

Samsung Electronics Co., Ltd. ansvarar inte för eventuell förlust eller skada som uppkommer till följd av att du inte ändrar lösenordet.

- Tangentbord

På den första inställningsskärmen visas ett tangentbord.

Använd tangentbordet till att ändra Lösenord eller inställningar.

Klicka på **EXIT** längst ned till vänster för att dölja tangentbordet.

- När du har ändrat inställningar

När du har ändrat inställningar på de olika flikarna sparar du dem genom att klicka på Verkställ längst ned.

Klicka på Initiera för att återställa alla inställningar till standardinställningarna för Player I.

Klicka på Avsluta för att lämna inställningsskärmen.

Standard

På den här skärmen visas standardinställningarna för Player I.

Konfiguration - grundläggande

Standard Server Schema Spela Admin

Enhetsnamn Device_2

Enhets-ID d0-66-7b-68-6d-e2

Version 6.0 NA_MIIPP-0906.1

Initiera Verkställ Avsluta

Enhetsnamn	Visar namnet på den enhet som Player I är installerad på. (Det går bara att göra ändringar i MagicInfo Server.)
Enhets-ID	Identifiera en enhet på MagicInfo Server med hjälp av Mac-adressen eller nätverkskortet.
Version	Visar vilken version av Player I som är installerad.

Tips

- Enhetsinställningar

Enhetsnamnet är namnet på en dator.

Enhetsnamnet är NONAME efter den inledande installationen.

Det går bara att ändra enhetsnamnet i MagicInfo Server.

Server

På den här skärmen anger du de nätverksinställningar som krävs för att ansluta MagicInfo Server till Player I.

Konfiguration - grundläggande

Standard Server Schema Spela Admin

MagicInfo Server

Kommer inte åt MagicInfo Server

Periodisk åtkomst till MagicInfo Server

Portnummer

IP
(ex. 192.168.0.100)

Domän
(ex. www.samsung.com)

Tunnlar server

Serveradress (IP)

Initiera Verkställ Avsluta

Kommer inte åt MagicInfo Server	Det finns ingen kommunikation med MagicInfo Server.
Periodisk åtkomst till MagicInfo Server	Normal kommunikation med MagicInfo Server upprätthålls. När det här läget är valt aktiveras alternativen Portnummer, IP och Domän för MagicInfo Server.
Portnummer	Ange FTP-porten för MagicInfo Server för hämtning av innehåll.
IP	Ange IP-numret för MagicInfo Server för hämtning av innehåll. (t.ex. 192.168.2.100) Det går inte att välja Domän om IP är valt.
Domän	Ange Domänadressen för MagicInfo Server för hämtning av innehåll. (t.ex. http://217.141.3.213:7001/MagicInfo) Det går inte att välja IP om Domän är valt.
Serveradress (IP)	Ange IP- eller webbadressen för tunnelservern som ska användas på VNC.

När du har ändrat inställningar för anslutning av Player I till MagicInfo Server på inställningsfliken för Server visas status för anslutningen till MagicInfo Server genom att ikonen för MpAgent ändras i Windows aktivitetsfält.

Varning!

- Inställningar

Om läget Kommer inte åt MagicInfo Server är valt avaktiveras alternativen under Periodisk åtkomst till MagicInfo Server.

- Vid anslutning till MagicInfo Server

Ange rätt IP och Domän eftersom det inte går att etablera någon kommunikation med MagicInfo Server om fel information anges.

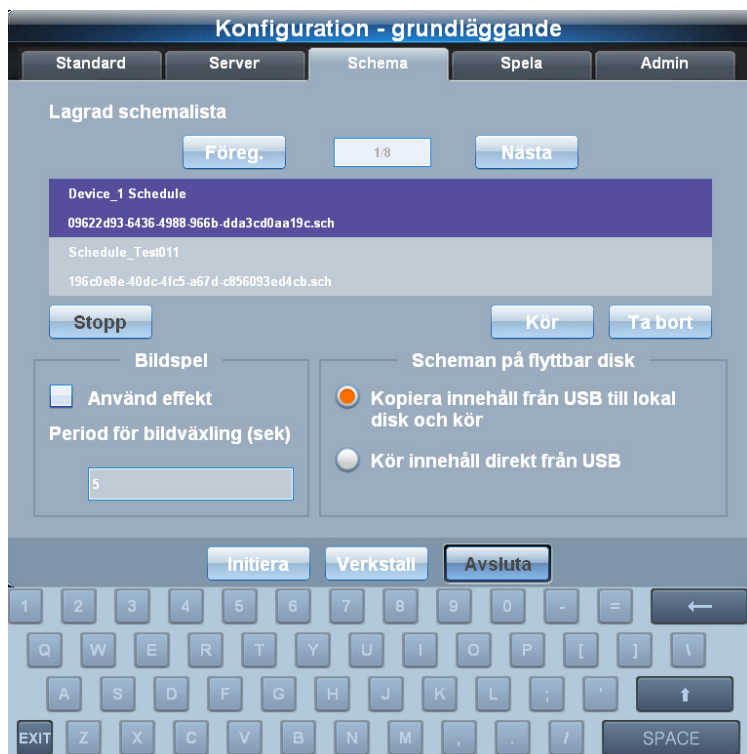
Tips

- VNC

VNC är en förkortning av Virtual Network Computing och gör det möjligt att visa skärminställningar även i ett stort nätverk. VNC-serverar hanterar och kontrollerar status för klienterna via VNC.

Schema

På den här sidan kan du köra, stoppa eller ta bort ett schema som har sparats på datorn.



En lista visas med de Schema som finns i den mapp som användaren angett. Om du vill ta bort ett Schema markerar du det schema du vill ta bort och klickar på **Ta bort**. Om du vill köra ett Schema markerar du Schema du vill köra och klickar på **Kör**. Knappen **Stopp** stoppar schemat som körs och spelar upp standardinnehållet.

Föreg.	Visa Schema på föregående sida.
Nästa	Visa Schema på nästa sida.
Bildspel	Välj de effekter som ska användas vid uppspelning av bilder eller video från en flyttbar disk. (Samma effekter som används i MagicInfo Author tillämpas automatiskt.)
Period för bildväxling (sek)	Ställ in tidsintervallet för växling mellan bilderna när effekter används. (Intervall: 5 - 3 600 sekunder)
Scheman på flyttbar disk	Kör Schema som är sparade på flyttbara diskar.
Kopiera innehåll från USB till lokal disk och kör	När en flyttbar disk är ansluten kopieras Schema från disken till datorn och körs sedan.
Kör innehåll direkt från USB	Kör ett Schema direkt från en flyttbar, ansluten disk.

Om ett schema publiceras till en enhet från MagicInfo Server körs Schema på MagicInfo Server först även om du försöker köra ett schema som är sparat på datorn. Med andra ord så körs Schema på MagicInfo Server alltid först. Se till att kontrollera schemat på MagicInfo Server när du försöker köra ett schema som är sparat på datorn.

Varning!

- Förhållanden som krävs när man ska använda Schema-meny

Fliken Schema visas när Samsung LFD-skärmen är ansluten till en SBB där Player I är installerat.

- Lagringsmapp

Du anger platsen för lagringsmappen under Konfiguration - Avancerat - Admin - Sökväg lagring.

- Ta bort ett Schema

Det går inte att ta bort ett inställt Schema eller ett schema som körs.

- Begränsningar för att stoppa ett schema som körs

Om ett schema publiceras från servern när alternativet Periodisk åtkomst till MagicInfo server är aktiverat (som ger regelbunden åtkomst till MagicInfo Server för att ta emot publicerade scheman), börjar det köras igen även om du försöker stoppa det.

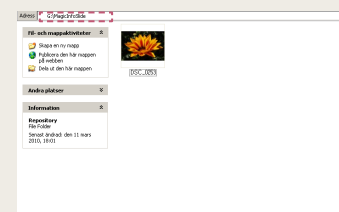
Mer information om kommunikation med servern finns i avsnittet Server.

Tips

- Bildspel

Om du hämtar bilder eller video från en flyttbar disk och vill tillämpa bildefeffekter på dem måste de sparas i mappen MagicInfoSlide.

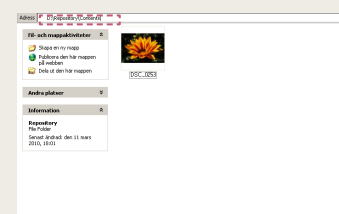
(t.ex. filen DSC_0253 i mappen G:\MagicInfoSlide)



- Kopiera innehåll från USB till lokal disk och kör

Om läget Kopiera innehåll från USB till lokal disk och kör är valt kopieras innehållet som ska spelas upp automatiskt till mappen Contents i lagringsmappen på datorn och körs sedan.

(t.ex. filen DSC_0253 i mappen D:\Repository\Contents)



Spela

På den här skärmen ändrar du inställningarna för uppspelning av innehåll.



Standardinnehåll	Ange det innehåll som ska spelas upp som standard när inget schema körs på Player I. (Video- och flashinnehåll rekommenderas som Standardinnehåll.) Klicka på  för att ange den mapp som innehållet ska sparas i.
Skärmrotering	Ändra visningsriktningen.
0 grader medurs	Visa uppspelningsskärmen i ursprunglig riktning utan rotation.
270 grader medurs	Rotera skärmen 270 grader medurs.

Tips

- Skärmrotering

Du kan ange visningsorienteringen när Player I är installerad på en SBB som använder Windows Embedded Standard 2009. Alternativet är bara aktiverat i det här scenariot och inaktiverat under olika konfigurationer.

Varning!

- Visa rotering

Funktionen Visa rotering fungerar endast om en Samsung LFD och ett ATI-grafikkort används.

Admin

På den här skärmen ställer du in Lösenord för Logga in.

Konfiguration - grundläggande

Standard Server Schema Spela Admin

Lösenord

Använd inte lösenordssäkerhet

Använd lösenordssäkerhet

Ändra lösenord

Gammalt lösenord

Nytt lösenord

Bekräfta lösenord

Initiera Verkställ Avsluta

Använd inte lösenordssäkerhet

Välj det här läget om du inte vill använda något lösenord för inloggning. Om du väljer det här läget krävs ingen Logga in för åtkomst till skärmarna Konfiguration - Användare och Konfiguration - Administratör.

Använd lösenordssäkerhet

Välj det här läget om du vill använda ett Lösenord för Logga in.

Gammalt lösenord

Ange det nuvarande Lösenord.

Nytt lösenord

Ange ett Nytt lösenord.

Bekräfta lösenord

Ange det Nytt lösenord igen.

Varning!

- Lösenordinställningar

Om läget Använd inte lösenordssäkerhet är valt är alternativet Ändra lösenord avaktiverat.

När du ändrar läge från Använd inte lösenordssäkerhet till Använd lösenordssäkerhet och sparar utan att ställa in något Nytt lösenord anges Lösenord till "000000".

Om läget Använd inte lösenordssäkerhet använts tidigare när du ändrar Lösenord lämnar du fältet Gammalt lösenord tomt.

Tips

- När du har ändrat inställningar

När du har ändrat inställningar på de olika flikarna sparar du dem genom att klicka på Verkställ längst ned.

Klicka på Initiera för att återställa alla inställningar till standardinställningarna för Player I.

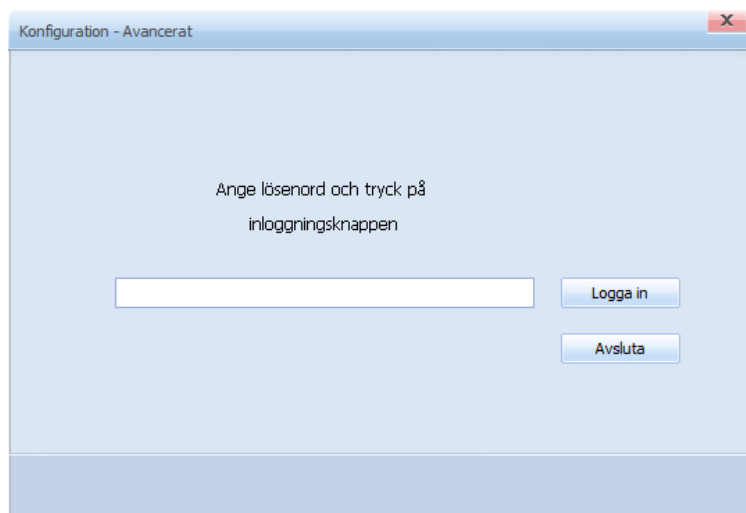
Klicka på Avsluta för att lämna inställningsskärmen.

Konfiguration - Avancerat

Följande skärminställningar visas när du högerklickar på ikonen för MpWatcher i Windows aktivitetsfält och Avancerat är valt på fliken Installation.

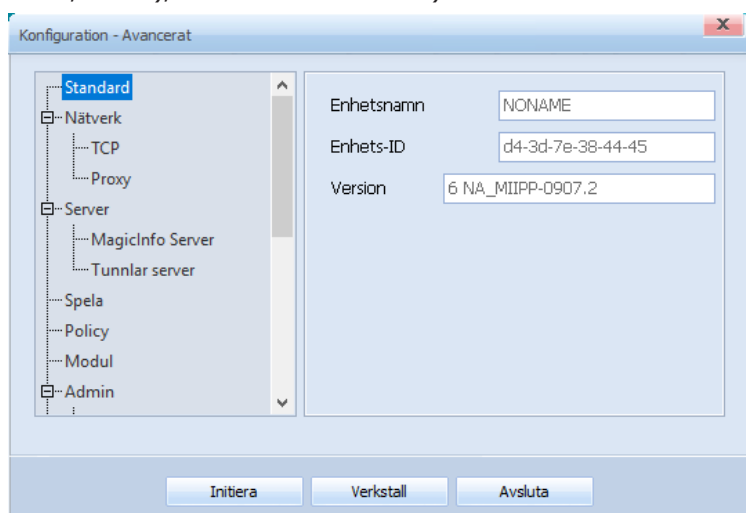
Logga in

Du måste Logga in för att komma åt inställningsskärmen. Ange Lösenord och klicka på . Om inget lösenord har angetts krävs ingen Logga in.



Skärmen Konfiguration - Avancerat

Efter inloggning visas skärmen Konfiguration - Avancerat. Med Konfiguration - Avancerat kan du konfigurera avancerade inställningar för Player I som inte finns i Konfiguration - grundläggande. Den här sidan består av tio flikar (Standard, Nätverk, Server, Schema, Spela, Policy, Modul, Admin), Alternativ och DataLink).



Tips

- Lösenordinställningar

Lösenord är "000000" efter den inledande installationen.

För att förhindra obehörig åtkomst och för att skydda dina data rekommenderas du att ändra lösenordet (som är "000000" som standard) om omedelbart efter installationen.

Samsung Electronics Co., Ltd. ansvarar inte för eventuell förlust eller skada som uppkommer till följd av att du inte ändrar lösenordet.

- När du har ändrat inställningar

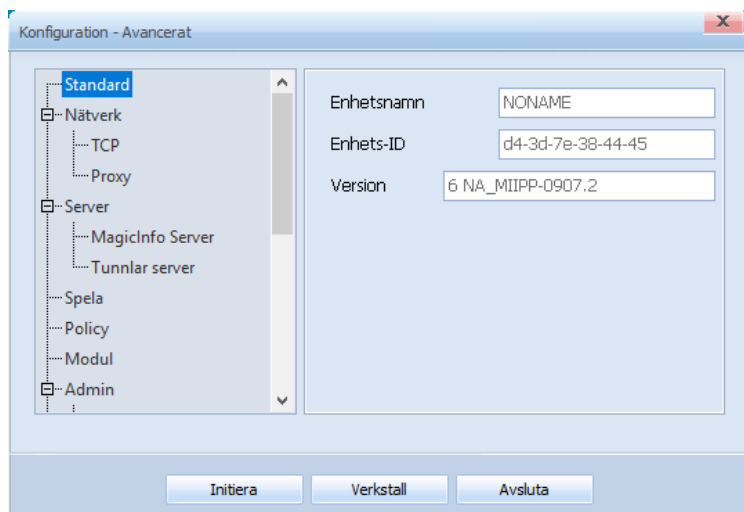
När du har ändrat inställningar på de olika flikarna sparar du dem genom att klicka på Verkställ längst ned.

Klicka på Initiera för att återställa alla inställningar till standardinställningarna för Player I.

Klicka på Avsluta för att lämna inställningsskärmen.

Standard

På den här skärmen visas standardinställningarna för Player I och de komponenter som ingår är samma som för Konfiguration - grundläggande.



Enhetsnamn	Visar namnet på den enhet som Player I är installerad på. (Det går bara att göra ändringar i MagicInfo Server.)
Enhets-ID	Identifiera en enhet på MagicInfo Server med hjälp av Mac-adressen eller nätverkskortet.
Version	Visar vilken version av Player I som är installerad.

Tips

- Enhetsinställningar

Enhetsnamnet är namnet på en dator.

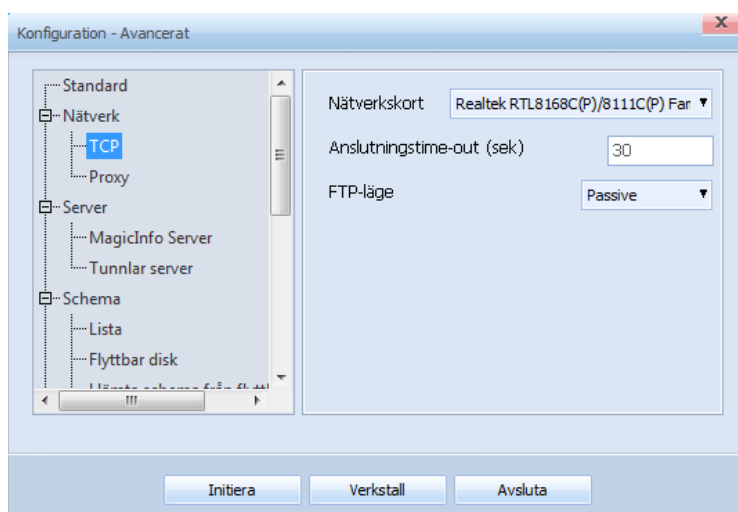
Enhetsnamnet är NONAME efter den inledande installationen.

Det går bara att ändra enhetsnamnet i MagicInfo Server.

Nätverk

Ställ in Nätverk för en enhet.

TCP



Nätverkskort	Ställ in det Nätverkskort som används för överföring av data mellan MagicInfo Server och Player I.
Anslutningstime-out (sek)	Ange den maximala tid som Player I ska försöka etablera en anslutning till MagicInfo Server för hämtning/överföring av en fil. Går att ställa in med sekunder, från 30 sekunder till 5 minuter.
FTP-läge	Ange FTP-läget vid hämtning av data från MagicInfo Server.
Active	Använd det här läget när det inte finns någon brandvägg mellan Player I och MagicInfo Server.
Passive	Använd det här läget när det finns en brandvägg mellan Player I och MagicInfo Server.

Tips

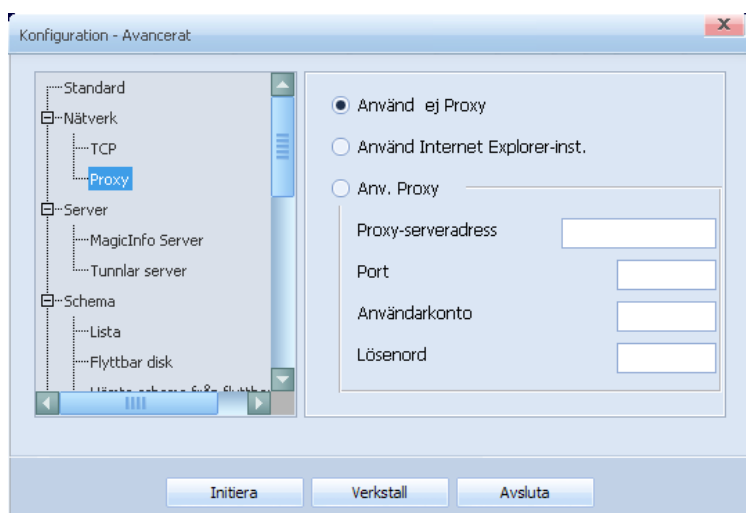
- TCP

TCP är en förkortning av Transmission Control Protocol, vilket är ett kommunikationsprotokoll som används i datornätverk.

- FTP

FTP är en förkortning av File Transfer Protocol, vilket är ett filöverföringsläge som ofta används via Internet.

Proxy



Tips

- Proxy

En proxy server används till att överföra data mellan MagicInfo Server och Player I.

Av säkerhetsskäl måste data som överförs mellan MagicInfo Server och Player I överföras via en proxy server.

Använd ej Proxy

Välj det här läget om proxy serverinställningar inte ska användas. Alla alternativen för Anv. Proxy avaktiveras när det här läget väljs.

Använd Internet Explorer-inst.

Använd de proxy inställningar som används i Internet Explorer.

Anv. Proxy

Ange en proxy server direkt. Om du väljer det här läget aktiveras posterna Proxy-serveradress, Port, Användarkonto och Lösenord.

Proxy-serveradress

Ange Proxy-serveradress IP.

Port

Ange Port för proxy servern.

Användarkonto

Ange Användarkonto för proxy servern.

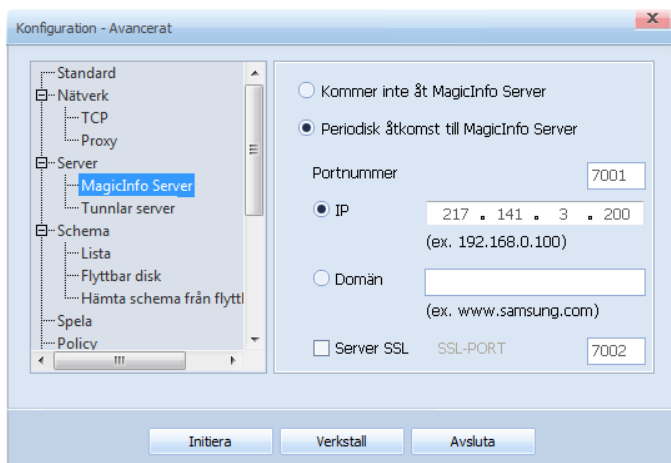
Lösenord

Ange Lösenord för proxy servern.

Server

På den här skärmen kan du ändra de nätverksinställningar som krävs för att ansluta MagicInfo Server till Player I. De komponenter som ingår är samma som för Konfiguration - grundläggande.

MagicInfo Server



Kommer inte åt MagicInfo Server

Det finns ingen kommunikation med MagicInfo Server. Alla alternativ för Periodisk åtkomst till MagicInfo Server avaktiveras när det här läget väljs.

Periodisk åtkomst till MagicInfo Server

Normal kommunikation med MagicInfo Server upprätthålls. När det här läget är valt aktiveras alternativen Portnummer, IP, Domän och Server SSL.

Portnummer

Ange FTP-porten för MagicInfo Server för hämtning av innehåll.

IP

Ange IP-numret för MagicInfo Server för hämtning av innehåll. (t.ex. 192.168.2.100)
Det går inte att välja Domän om IP är valt.

Domän

Ange Domänadressen för MagicInfo Server för hämtning av innehåll.
(t.ex. http://217.141.3.213:7001/MagicInfo)
Det går inte att välja IP om Domän är valt.

Varning!

- Inställningar

Om läget Kommer inte åt MagicInfo Server är valt avaktiveras alternativen under Periodisk åtkomst till MagicInfo Server.

- Vid anslutning till MagicInfo Server

Ange rätt IP och Domän eftersom det inte går att etablera någon kommunikation med MagicInfo Server om fel information anges.

Tips

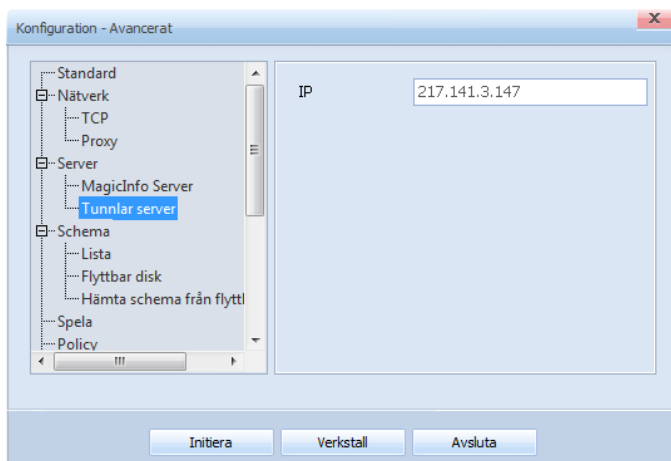
- Server SSL

SSL är en förkortning av Secure Sockets Layer, vilket är en metod för säkerhetsautentisering.

Om det här alternativet anges aktiveras säkerhetskryptering av paket vid överföring av data mellan MagicInfo Server och Player I.

Om läget Server SSL är valt aktiveras fältet SSL-PORT och det går att ange ett portnummer.

Tunnelar server

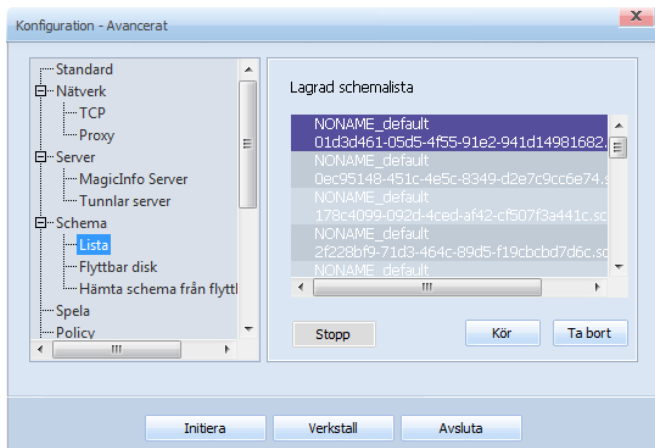


Ange IP- eller webbadressen för tunnelservern som ska användas på VNC.

Schema

På den här sidan kan du köra, stoppa eller ta bort ett schema som har sparats på datorn. Information om tillgängliga alternativ och hur du konfigurerar inställningarna, finns i stycket om fliken Schema i avsnittet "Konfiguration - grundläggande".

Lista



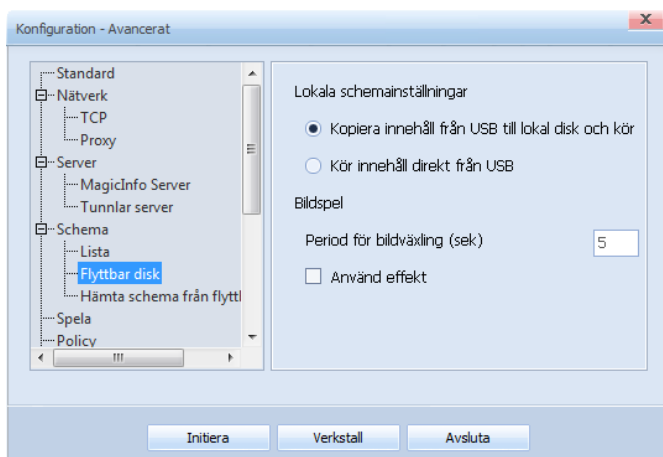
En lista visas med de scheman som finns i den lagringsmapp som användaren angett.

Välj ett schema och klicka på **Kör** så körs schemat.

Klicka på **Ta bort** om du vill ta bort schemat.

Knappen **Stopp** stoppar schemat som körs och spelar upp standardinnehållet.

Flyttbar disk



Lokala schemainställningar

Ange inställningar för det Schema och innehåll du vill publicera från en flyttbar disk, inte MagicInfo Server.

Kopiera innehåll från USB till lokal disk och kör

Kopiera innehåll från en ansluten, flyttbar disk till datorn och kör det sedan.

Kör innehåll direkt från USB

Spela upp innehåll direkt från en ansluten, flyttbar disk.

Bildspel

Välj de effekter som ska användas vid uppspelning av bilder eller video från en flyttbar disk. (Samma effekter som används i MagicInfo Author tillämpas automatiskt.)

Period för bildväxling (sek)

Ställ in tidsintervallet för växling mellan bilderna när effekter används. (Intervall: 5 - 3 600 sekunder)

Varning!

- Förhållanden som krävs när man ska använda Schema-menyn

Fliken Schema visas när Samsung LFD-skärmen är ansluten till en SBB där Player I är installerat.

- Lagringsmapp

Du anger platsen för lagringsmappen under Konfiguration - Avancerat - Admin - Sökväg lagring.

- Ta bort ett Schema

Det går inte att ta bort ett inställt schema eller ett schema som körs.

- Begränsningar för att stoppa ett schema som körs

Om ett schema publiceras från servern när alternativet Periodisk åtkomst till MagicInfo server är aktiverat (som ger regelbunden åtkomst till servern för att ta emot publicerade scheman), börjar det köras igen även om du försöker stoppa det.

Mer information om kommunikation med servern finns i avsnittet Server.

- Lokala schemainställningar

Om ett schema publiceras till en enhet från MagicInfo Server körs schemat på MagicInfo Server först även om du försöker köra ett schema som är sparat på datorn.

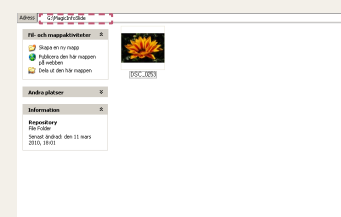
Med andra ord så körs schemat på MagicInfo Server alltid först. Se till att kontrollera schemat på MagicInfo Server när du försöker köra ett schema som är sparat på datorn.

Tips

- Bildspel

Om du hämtar bilder eller video från en flyttbar disk och vill tillämpa bildefffekter på dem måste de sparas i mappen MagicInfoSlide.

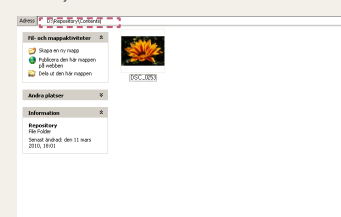
(t.ex. filen DSC_0253 i mappen G:\MagicInfoSlide)



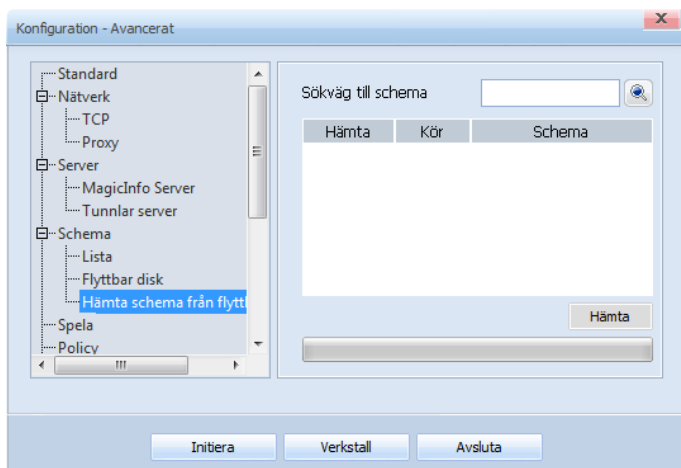
- Kopiera innehåll från USB till lokal disk och kör


Om läget Kopiera innehåll från USB till lokal disk och kör är valt kopieras innehållet som ska spelas upp automatiskt till mappen Contents i lagringsmappen på datorn och körs sedan.

(t.ex. filen DSC_0253 i mappen D:\Repository\Contents)

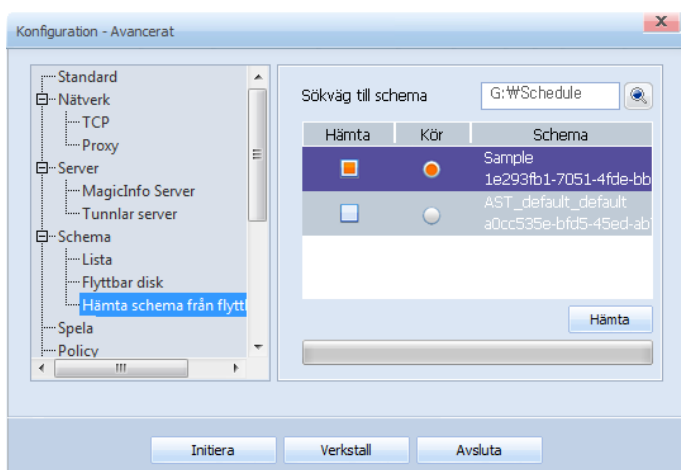


Hämta schema från flyttbar disk



Klicka på  för att ange sökvägen till den flyttbara disk där schema och innehåll sparas.

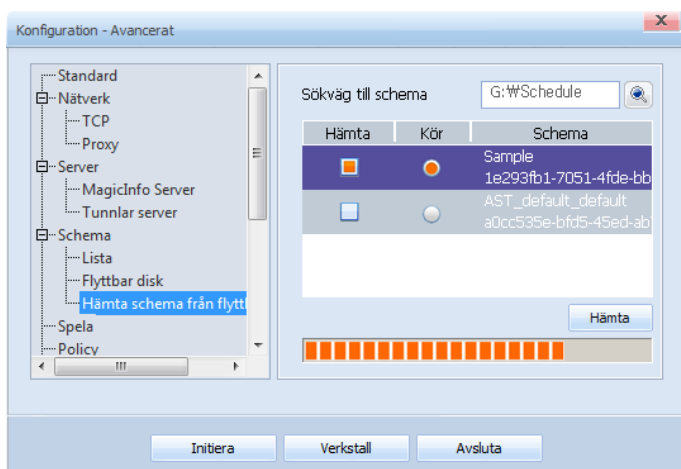
Om du anger rätt sökväg visas en lista över scheman (se nedan).



Markera det schema du vill hämta under Hämta.

Markera det schema du vill köra under Kör.

Klicka på Hämta för att hämta det markerade schemat och det angivna innehållet (se nedan).



När hämtningen är klar körs det schema som är valt under Kör.

Om du inte väljer Kör för ett schema så sparas det mappen Schedule i lagringsmappen när hämtningen är klar.

Tips

- Kör

Schema på flyttbara diskar måste finnas i mappen Schedule för att kunna läsas.

- Mappen Repository

Om sökvägen till lagringsmappen inte anges sparas innehåll och Schema till standardmappen Repository.

Varning!

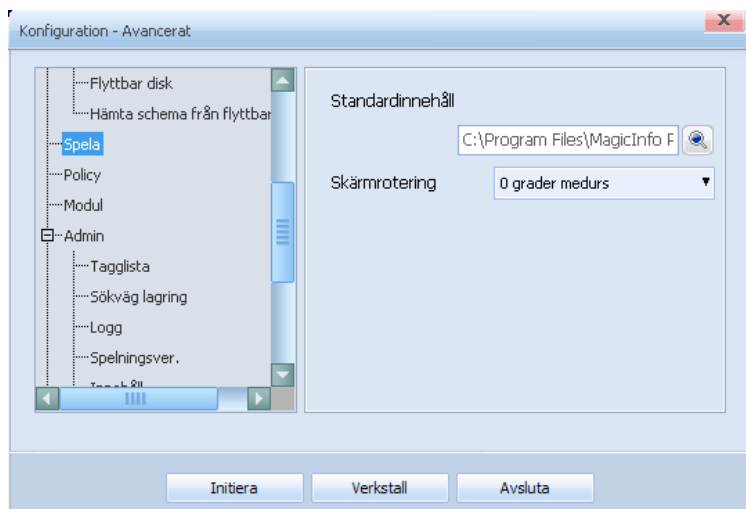
- Lokala schemainställningar


Om ett schema publiceras till en enhet från MagicInfo Server körs schemat på MagicInfo Server först även om du försöker köra ett schema som är sparad på datorn.

Med andra ord så körs schemat på MagicInfo Server alltid först. Se till att kontrollera schemat på MagicInfo Server när du försöker köra ett schema som är sparad på datorn.

Spela

På den här skärmen ändrar du inställningarna för uppspelning av innehåll. De komponenter som ingår är samma som för Konfiguration - grundläggande.



Standardinnehåll	Ange det innehåll som ska spelas upp som standard när inget Schema körs på Player I. (Video- och flashinnehåll rekommenderas som Standardinnehåll.) Klicka på  för att ange den mapp som innehållet ska sparas i.
Skärmrotering	Ändra visningsriktningen.
0 grader medurs	Visa uppspelningsskärmen i ursprunglig riktning utan rotation.
270 grader medurs	Rotera skärmen 270 grader medurs.

Tips

- Skärmrotering

Du kan ange visningsorienteringen när Player I är installerad på en SBB som använder Windows Embedded Standard 2009. Alternativet är bara aktiverat i det här scenariot och inaktiverat under olika konfigurationer.

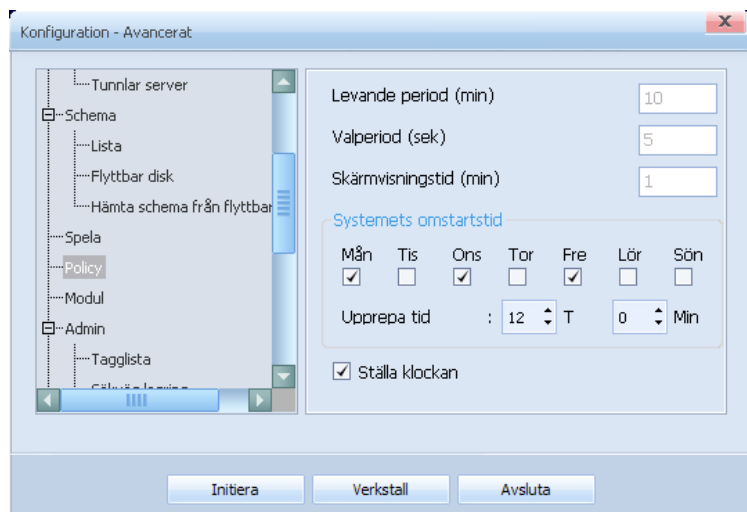
Varning!

- Visa rotering

Funktionen Visa rotering fungerar endast om en Samsung LFD och ett ATI-grafikkort används.

Policy

Du kan ställa in tiden i Player I och visa de skärminställningar som gjorts i MagicInfo Server.



Levande period (min)	Använd den här timern till att kontrollera att en anslutning är ordentligt etablerad mellan MagicInfo Server och Player I. Ange tiden i minuter i MagicInfo Server.
Valperiod (sek)	Ställ in tidsintervallet för när Player I-information skickas till MagicInfo Server och viss information tas emot från MagicInfo Server. Ange tiden i sekunder i MagicInfo Server.
Skärmvisningstid (min)	Ställ in tidsintervallet för avbildning av enhetens skärm. Avbildade skärmar sparas i mappen Thumbnail i lagringsmappen och kan visas under Visa avbild på fliken Övervaka i MagicInfo Server.
Systemets omstartstid	Konfigurera systemets omstartscykel. Du kan ange vilka veckodagar systemet ska starta om. Systemet startar inte om förrän du har markerat kryssrutorna för önskade veckodagar.
Ställa klockan	Om det här alternativet är valt synkroniseras LFD-skärmen (OSD-tid) med det Operativsystem som Player I är installerat i.

Tips

- Systemets omstartstid

Systemomstartscykeln för en enhet kan även konfigureras på servern. Systemomstartscykeln som har konfigurerats på Player I visas också på servern.

Anvisningar om hur du ställer in intervall för hur ofta enhetens system ska startas om på servern finns i användarhandboken till MagicInfo Server.

Termer

- Vad är OSD?

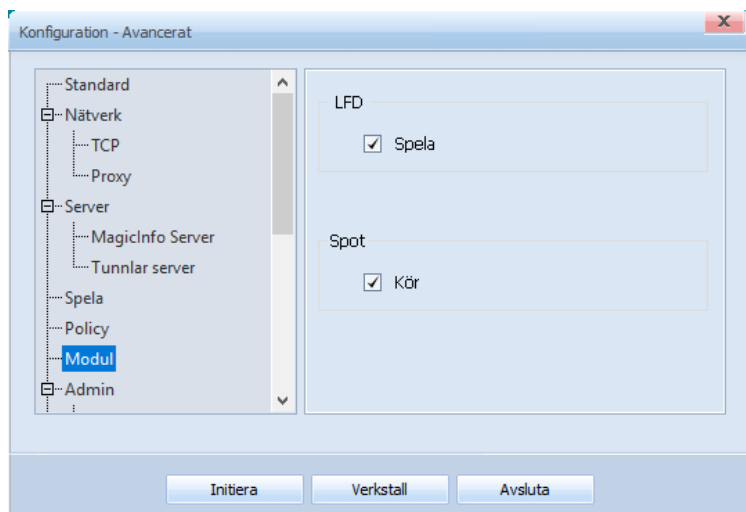
OSD är en förkortning av On-Screen Display och står för termer som visas på skärmen.

Varning!

Levande period (min), Valperiod (sek) och Skärmvisningstid (min) kan endast konfigureras på MagicInfo Server.

Modul

Det här alternativet visar den installationstyp (modul) som konfigurerades under programinstallationen.



LFD	Spela upp innehåll eller ett schema på LFD.
Spela	Avmarkera det här om du vill använda en RM-licens för att komma åt MagicInfo Server.
Spot	
Kör	Markera kryssrutan Kör för att använda funktionen Spot.

Tips

- LFD

LFD är en förkortning av Large Format Display och avser en stor skärm som används för visning av information.

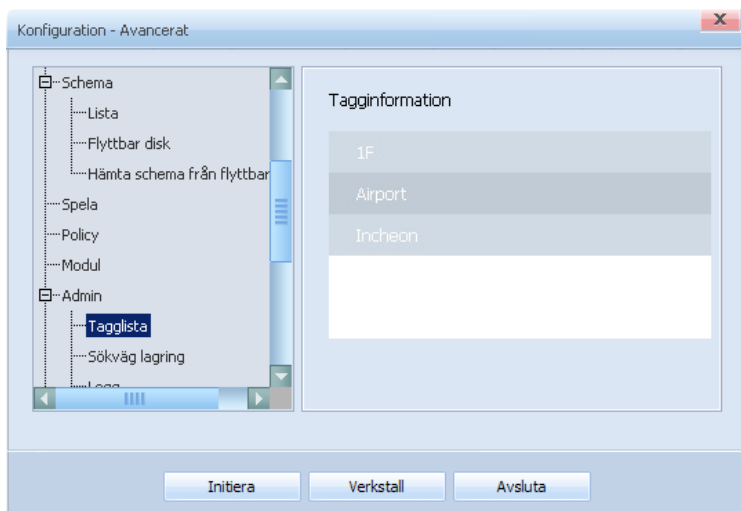
- Spot

Mer information om Spot finns i användarhandboken för Spot.

Admin

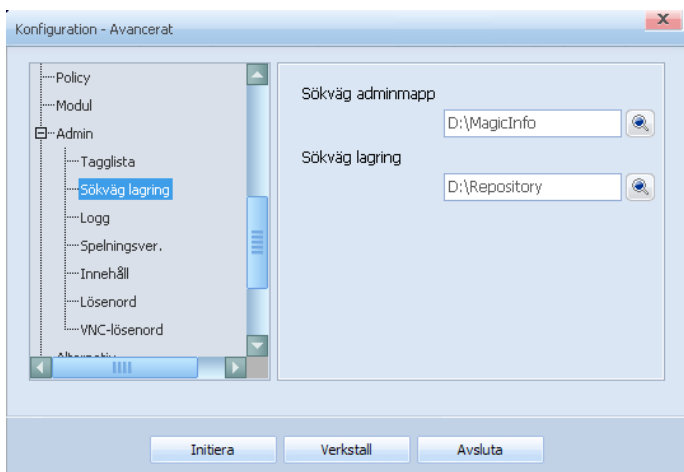
Visa tagginformation och ange sökvägen till adminmappen och lagringsmappen, och gör detaljerade inställningar för adminmappen.

Tagglista



Eller	Med den här inställningen kan innehåll från servern spelas upp när en eller flera av dess taggar matchar de för LFD.
Och	Med den här inställningen kan innehåll från servern spelas upp när alla dess taggar matchar de för LFD.

Sökväg lagring



Sökväg adminmapp	Ange sökvägen till adminmappen.
Sökväg lagring	Ange sökvägen till den mapp som Schema och innehåll som hämtas från MagicInfo Server sparas i.

Tips

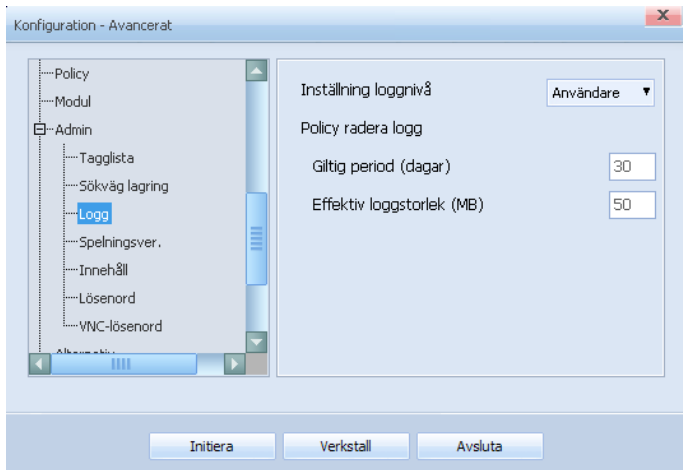
- Adminmapp

Den Logg och Spelningsver. som skapas när scheman spelas upp i Player I sparas till adminmappen.

- Lagringsmapp

Fyra mappar (Contents, Job Schedule, Messages, Schedules) skapas i standardmappen när en lagringsmapp skapas.

Logg



Inställning loggnivå	Loggnivån är uppdelad i Användare, Utvecklare och Ta bort bugg. Nivån Användare rekommenderas för vanliga användare.
Policy radera logg	Ange perioden och storleken för automatisk radering av Logg.
Giltig period (dagar)	Logg raderas automatiskt när den angivna tidsperioden (dagar) överskrids.
Effektiv loggstorlek (MB)	Logg raderas automatiskt när den totala storleken på loggmappen överskrider den angivna gränsen.

Tips

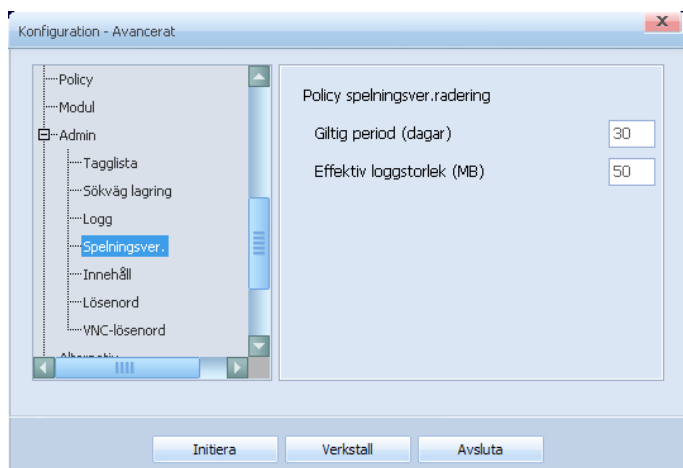
- Logg

Logg visar aktivitetshistoriken för Player I.

I Logg sparas poster för alla aktiviteter som sker i datorsystemet, inklusive en inloggningshistorik, baserat på tiden.

I Player I är loggnivån uppdelad i Användare, Utvecklare och Ta bort bugg. Loggnivån är mer detaljerad på nivån Ta bort bugg.

Spelningsver.



Policy spelningsver. radering

Ange perioden och filstorleken för
automatisk radering av Spelningsver.

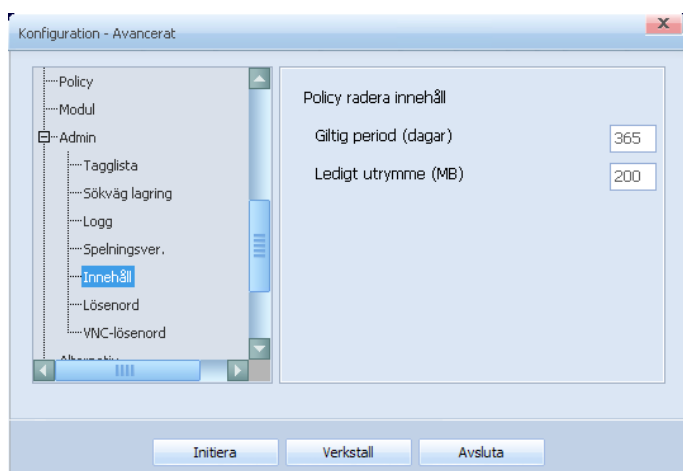
Giltig period (dagar)

Spelningsver. raderas automatiskt när den angivna tidsperioden (dagar) överskrids.

Effektiv loggstorlek (MB)

Spelningsver. raderas automatiskt när den totala storleken på mappen för Spelningsver. överskrider den angivna gränsen.

Innehåll



Policy radera innehåll

Ange tidsperioden för radering av innehåll
sparat på datorn och storleken på
överskottsutrymme i mappen Contents.

Giltig period (dagar)

Innehållet raderas automatiskt när den angivna tidsperioden (dagar) överskrids.

Ledigt utrymme (MB)

Innehållet raderas automatiskt när överskottsutrymmet i mappen Contents överskrider den angivna gränsen.

Lösenord

Konfiguration - Avancerat

Policy
Modul
Admin
Tagglista
Sökväg lagring
Logg
Spelningsver.
Innehåll
Lösenord
VNC-lösenord

Lösenord

Använd inte lösenordssäkerhet
 Använd lösenordssäkerhet

Ändra lösenord

Gammalt lösenord
Nytt lösenord
Bekräfta lösenord

Initiera Verkstall Avsluta

Använd inte lösenordssäkerhet

Välj det här läget om du inte vill använda något lösenord för inloggning. Om du väljer det här läget krävs ingen inloggning för åtkomst till skärmarna Konfiguration - grundläggande och Konfiguration - Avancerat.

Använd lösenordssäkerhet

Välj det här läget om du vill använda ett lösenord för inloggning.

Gammalt lösenord

Ange det nuvarande lösenordet.

Nytt lösenord

Ange ett nytt lösenord.

Bekräfta lösenord

Ange det nya lösenordet igen.

VNC-lösenord

Konfiguration - Avancerat

Policy
Modul
Admin
Tagglista
Sökväg lagring
Logg
Spelningsver.
Innehåll
Lösenord
VNC-lösenord

Ändra lösenord

Gammalt lösenord
Nytt lösenord
Bekräfta lösenord

Initiera Verkstall Avsluta

Gammalt lösenord

Ange det nuvarande lösenordet.

Nytt lösenord

Ange ett nytt lösenord.

Bekräfta lösenord

Ange det nya lösenordet igen.

Varning!

- Lösenordinställningar

Alternativet Ändra lösenord avaktiveras om läget Använd inte lösenordssäkerhet väljs.

När du ändrar läge från Använd inte lösenordssäkerhet till Använd lösenordssäkerhet och sparar utan att ställa in något Nytt lösenord anges Lösenord till "000000".

Lämna fältet Gammalt lösenord tomt om läget Använd inte lösenordssäkerhet använts tidigare när du ändrar lösenordet.

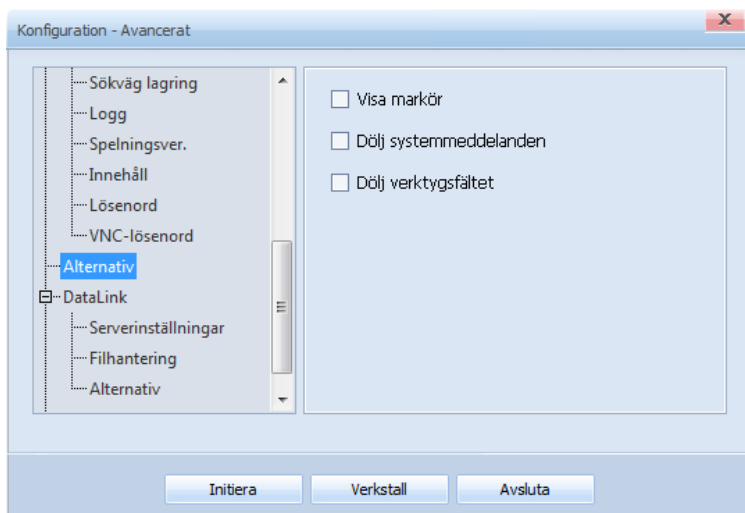
Tips

Lösenordet anges till standardvärdet "000000" under installationen.

Lösenordet får vara alfanumeriskt och innehålla upp till 8 tecken.

Alternativ

Konfigurera de inställningar som ska användas när MpPlayer spelar upp innehåll. Följande saker kan visas eller döljas: pekaren, Windows system-meddelanden och verktygsfältet.



Visa markör	Välj det här läget om du vill att muspekaren ska visas på skärmen när MpPlayer är i uppspelningsläge.
Dölj systemmeddelanden	Välj det här läget om du vill att systemmeddelanden från Windows (felmeddelanden osv.) ska döljas när MpPlayer är i uppspelningsläge.
Alternativ	Markera kryssrutan för att dölja verktygsfältet när MpPlayer spelar upp innehåll.

Tips

- När du har ändrat inställningar

När du har ändrat inställningar på de olika flikarna sparar du dem genom att klicka på Verkställ längst ned.

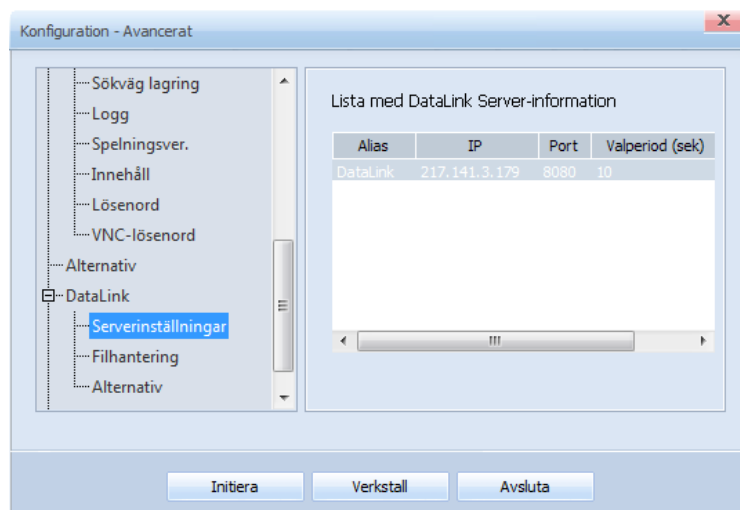
Klicka på Initiera för att återställa alla inställningar till standardinställningarna för Player I.

Klicka på Avsluta för att lämna inställningsskärmen.

DataLink

Visa information på DataLink Server.

Serverinställningar



Alias	Visar namnet på DataLink Server.
IP	Visar IP-adressen för DataLink Server.
Port	Visar den port som krävs för att begära information från DataLink Server.
Valperiod (sek)	Visar perioden för att begära information från DataLink Server. Det här alternativet används bara om det inte finns något värde tilldelat till DataLink Content.
SSL	Visar om SSL används eller inte.
FTP-port	Visar FTP-port från vilken bildfiler och videofiler hämtas.
Bypass	Visar om MagicInfo Server använder DataLink Server för begäran av information eller inte.

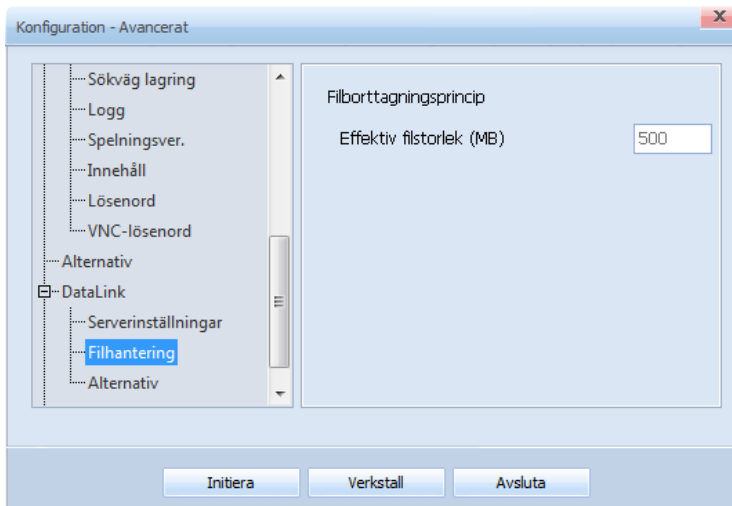
Terminology

- DataLink Server

DataLink Server är ett webbaserat program som regelbundet samlar in externa data och skickar till Player I för att visa dynamiskt innehåll.

Mer information om DataLink Server finns i användarhandboken till MagicInfo DataLink.

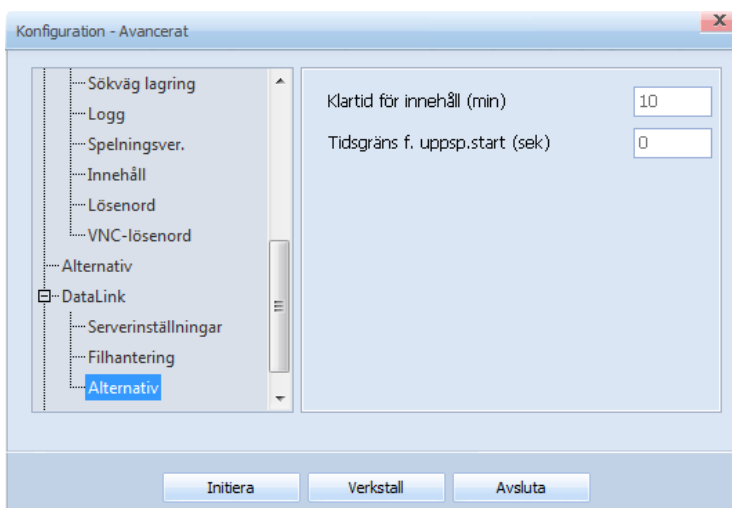
Filhantering



Effektiv filstorlek (MB)

Tar bort data som hämtats från DataLink Server, om filstorleken för data (video, bild) överskrider fördefinierad effektiv storlek.

Alternativ



Klartid för innehåll (min)

Ställer in tidslängden för att förladda nästa innehåll från DataLink Server.

Tidsgräns f. uppsp.start (sek)

Ställer in väntetiden för att ladda data från DataLink Server.

Hämta från extern disk

Innehållet och schemat som ska spelas upp på LFD publiceras som standard från MagicInfo Server.

Det går dock att publicera innehåll och scheman från en flyttbar disk utan något nätverk om MagicInfo Server inte är tillgänglig.

Anslut en flyttbar disk till PC.

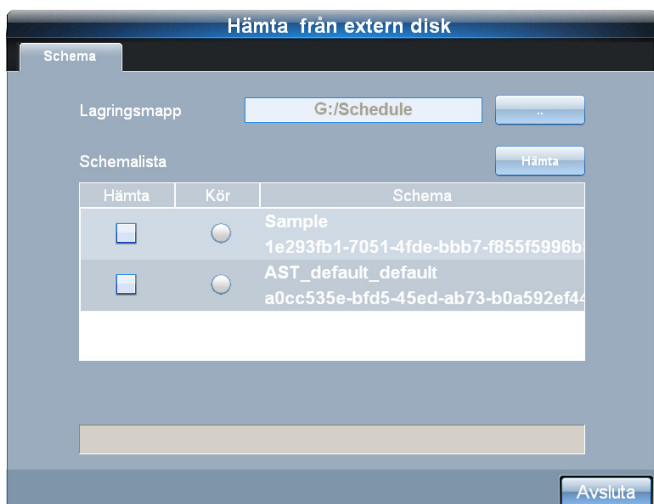
Klicka på verktygsfältsknappen för publicering från flyttbar disk på skärmen för MpPlayer.

Skärmen nedan publiceras när du klickar på verktygsfältsknappen för publicering från flyttbar disk.



Klicka på för att ange sökvägen till den flyttbara disk där schema och innehåll sparas.

En lista över scheman visas (se nedan) om du angett en korrekt sökväg.



Varning!

- Förhållanden när man ska publicera innehåll med en flyttbar disk

Funktionen för att publicera innehåll med en flyttbar disk är tillgänglig när Samsung LFD-skärmen är ansluten till en SBB där Player I är installerad. Om dessa förhållanden inte är uppfyllda visas inte menyn som används för att komma åt funktionen i menyverktögsfältet.

Tips

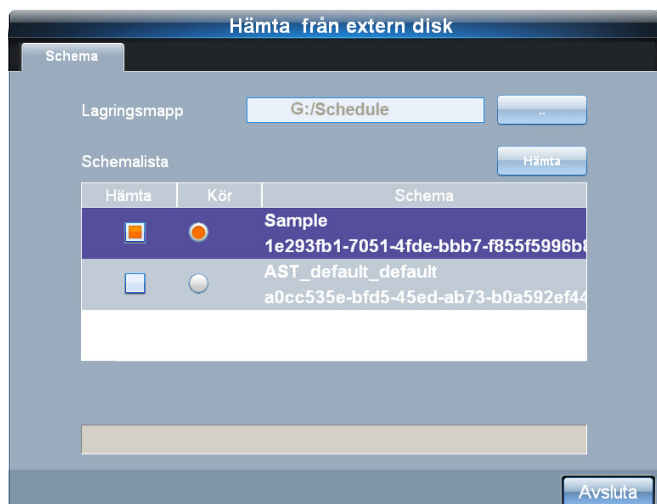
- Flyttbar disk

Om det schema med innehåll som skapats i MagicInfo Author sparas på en flyttbar disk utan anslutning till MagicInfo Server kommer schemat automatiskt att läsas och köras.

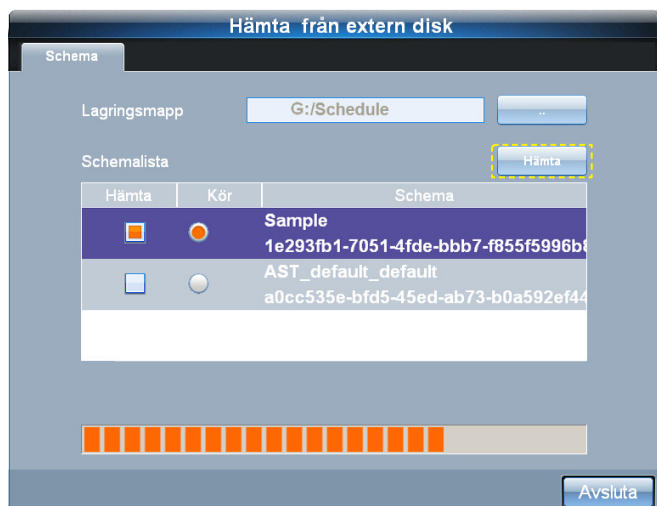
- Hämta schema från flyttbar disk

Scheman på flyttbara diskar måste finnas i mappen Schedule för att kunna läsas.

Markera det schema du vill hämta under Hämta.
Markera det schema du vill köra under Kör.



Klicka på Hämta för att hämta det markerade schemat och det angivna innehållet (se nedan).



När hämtningen är klar körs det schema som är valt under Kör, och det hämtade innehållet och schemat sparas i lagringsmappen.

Tips

- Kör

Scheman på flyttbara diskar måste finnas i mappen Schedule för att kunna läsas.

- Mappen Repository

Om sökvägen till lagringsmappen inte anges sparas innehåll och scheman till standardmappen Repository.