

MagicInfo Player I

用户指南

Player I 是一个应用程序，它通过服务器或局域网发布和播放在创作工具 MagicInfo Author 中创建的内容或多媒体内容（图像、电影、声音等）。

目录

01 使用之前

了解本手册.....	3
菜单命令.....	3
Player I 的主要功能.....	3
系统要求.....	5
程序限制.....	5
安装和卸载.....	7
程序安装.....	7
程序卸载.....	8

02 Player I 组成部分

图标和组件.....	9
MpAgent 状态指示.....	10
MpAgent 组成部分.....	10
MpFileTransfer 组成部分.....	10
MpWatcher 组成部分.....	11
MpPlayer 设置屏幕.....	12
设置.....	13
通过可移动磁盘发布内容.....	13
从设备播放其他内容.....	14
使用播放列表播放其他内容.....	14
使用频道列表播放其他内容.....	14
播放上一个/下一个内容.....	14

03 设置

配置 - 基本设置.....	15
登录.....	15
配置 - 基本设置屏幕.....	15
默认.....	16
服务器.....	17
时间表.....	18
播放.....	19
管理.....	20
配置 - 高级.....	21
登录.....	21
配置 - 高级屏幕.....	21
默认.....	22
网络.....	23
TCP.....	23
代理.....	24
服务器.....	25
MagicInfo Server.....	25
隧道服务器.....	25
时间表.....	26
列表.....	26
可移动磁盘.....	26
从可移动磁盘下载日程表.....	27

播放.....	28
策略.....	29
模块.....	30
管理.....	31
标签列表.....	31
库路径.....	31
日志.....	32
播放校验.....	33
内容.....	33
密码.....	34
VNC 密码.....	34
选项.....	35
DataLink.....	36
服务器设置.....	36
文件管理.....	37
选项.....	37

04 通过可移动磁盘发布

从可移动磁盘下载.....	38
---------------	----

了解本手册

本手册采用易于理解的说明来提供产品信息如下。

菜单命令

- 菜单命令如下所述：选择 开始 - 程序 - MagicInfo。
- 这表示您必须从 开始 菜单的 程序 选项卡中选择 MagicInfo。

Player I 的主要功能

Player I 是一个应用程序，它通过服务器或局域网发布和播放在创作工具 MagicInfo Author 中创建的内容或多媒体内容（图像、电影、声音等）。

各种播放功能

- 播放创建的内容和一般媒体内容
- 播放各种组件（电影、图像、声音等）
- 主题（页面）之间的幻灯片演示效果
- 各种效果（包括 Alpha, Push, Reveal, Fade）
- 组件中支持的动画
- 流化功能可用
- 播放基于时间的动态数据（文本、图像、视频、WordArt）
- 播放各类动态内容（显示在已设置数据组收集或失败时如何标记）

各种范围的屏幕分辨率

- 原始大小 / 全屏 / 原始比例
- 支持水平和垂直屏幕模式
- 支持扩展的多屏幕模式

编程内容播放

- 播放通过 MagicInfo Server 或可移动磁盘发布的时间表
- 播放列表或单独内容的播放
- 使用最多 4 个拆分屏幕播放并单独预定
- 通过预定开启和关闭面板
- 非常方便地播放视频/图像 幻灯片演示
- 播放从 MagicInfo Server 收到的紧急消息

术语

- 支持扩展的多屏幕模式

多屏幕表示在一台 PC 中使用多个显示器。将多个屏幕显示器用作一个大屏幕称为扩展的多屏幕模式。

通过作业预定的远程管理

- 各种功能（下载、运行或删除文件或文件夹、上传文件、执行命令、重新执行 MpPlayer 和重启 LFD 以及如停止进程、停止、运行服务和 Windows 关机之类的任务）可通过预定在 MagicInfo Server 中进行管理

远程软件更新

- 通过 MagicInfo Server 远程更新 Player I 软件

各种设置选项

- 可以在基本模式和高级模式下进行设置
- 提供各种功能（从基本服务器设置到日志管理）

各种视频墙配置模式

- 使用各种配置模式（正式/非正式）在视频墙设备上播放内容
- 在非正式视频墙配置模式中，可旋转视频墙设备以便按所需的方向播放内容
- 创建视频墙内容，以页面系列的方式播放内容
- 创建视频墙内容，使用不同的布局播放媒体内容
- 使用 MagicInfo VideoWall Author 程序可以方便地将内容排列为所需的格式和更改位置
- 使用即时发布功能方便地发布时间表
- 在视频墙设备上播放同步的紧急消息
- 提供了五种类型的视频墙效果
- 使用效果延迟设置（方向和持续时间）应用详细的效果

术语

- 视频墙

视频墙是指由两部或更多显示设备组成的大显示屏。用于显示在单一显示设备上通常无法显示的大幅图像。

Player I 支持以正式和非正式的视频墙配置模式播放内容。在非正式模式下，可以自定义设备排列方式。在正式模式下，可以根据预定义的矩阵（例如 2x2 和 4x4）排列设备。

系统要求

软件

DirectX 9.0C 或更高版本, Flash Player 6.0 或更高版本, IE 6.0
需要用户单独安装

- PDF 组件需要 Acrobat Reader
- Office 组件需要 Office viewer
- FireFox 组件需要 FireFox
- 视频播放需要编解码器

使用视频墙模式所需的网络设置

1GB 网络

1GB 以太网第 2 层交换机集线器 (支持 IGMP 搜索)

支持 UTP Cat 5e 或以上规格的 LAN 线缆 (建议使用 UTP 或 STP Cat 6)

建议至少使用两个上行链路端口 (可选) 以方便未来扩展视频墙

程序限制

- 要访问由 Player I 提供的所有功能, 请确保将此软件安装在连接到 Samsung LFD 的 SBB 上。如果连接的 LFD 不是由三星制造的, 一些功能将无法工作, 即使已将 Player I 安装在 SBB 上。可能无法工作的功能包括控制设备、播放在本地上保存的日程表以及使用可移动磁盘发布日程表的功能。
如果您的 Samsung LFD 连接到不是 SBB 的计算机且此计算机上已安装 Player I, 则可以通过配置相关设置访问大多数设备控制功能。如果是这种情况, 建议通过计算机管理员帐户使用 Player I。
- 初始安装后的密码为 000000。从不使用密码验证模式更改为使用密码验证模式后, 如果保存时没有设置新密码, 则密码设置为 000000。
- 屏幕旋转功能仅当使用三星 LFD 和 ATI 显卡时才能正常工作。
- 如果选择不访问 MagicInfo Server 模式, 则会禁用对端口号、IP 和域的设置。
- 正在运行的时间表将不会删除。
- 从不使用密码验证模式更改为使用密码验证模式时, 不要输入旧密码。
- 从可移动磁盘下载时间表时, 如果运行列表中没有选择任何时间表, 则会再次执行之前的时间表 (即使下载完成之后)。
- 如果指定时间内未使用工具栏, 或者在 MpPlayer 屏幕上单击除工具栏之外的其他位置, 工具栏将隐藏。
- 如果系统中运行防病毒程序的防火墙 (例如 V3), 您可能无法使用连接到 MagicInfo Server 的 Player I 上传内容。在这种情况下, 请关闭防火墙, 然后再上传内容。
- 在 Windows Embedded Standard 7 上播放非标准文件格式的视频时, 屏幕可能看起来已损坏。
- 视频墙模式在以下情况下可用: 当您正在使用 Samsung LFD 作为视频墙设备, 且可从 MagicInfo Server 通过 RDC 查看有关 LFD 型号的信息时。

提示

有关详细的系统规格, 请参阅《MagicINFO Player 用户指南》, 该指南可通过官方 Samsung Display 站点 (<https://displaysolutions.samsung.com>) 获取。

- 在 Samsung LFD 连接到计算机时控制设备所需的设置

使用 RS232C 电缆将计算机连接到 Samsung LFD, 然后配置 RDC 选项。您可以访问大多数设备控制功能。有关如何配置 RDC 选项的详细信息, 请参阅 Samsung Electronics 显示器解决方案网站或 GBSN 网站上的技术指南。

- RDC

RDC 是 Remote Display Control 的首字母缩略词。此功能允许您从 MagicInfo Server 控制 Samsung LFD。

- 要使用视频墙模式操作 Player I，其中安装了 Player I 的视频墙设备必须连接到同一个局域网。这样视频墙设备之间可以同步播放内容。
- 仅当视频墙设备处于正式配置模式时才可使用视频墙模式发布消息。
- 若未配置视频墙设备的排列方式，便无法发布内容和消息时间表。
- 要同步将会应用到视频墙设备的效果，请确保连接的视频墙设备具有相同的播放设置和内容。
- 如果只通过 DP OUT 端口将 SBB 型号连接到三星 LFD 并播放包含声音的内容时出现 HPD (Hot Plug Detect)，则声音输出可能不可用。（HPD 的例子：仅 LFD 关闭后再次打开或者 LFD 与 SBB 断开连接后再次连接）若发生此种情况，请关闭 Player I 并重新运行。或者，停止并重新播放内容文件。
(适用于以下配有 Windows Embedded Standard 2009 的型号：SBB-D16AX2, SBB-D32AX2, SBB-Q16AX4, SBB-Q32AX4, SBB-D16CX2, SBB-D32CX2, SBB-Q16CX4, SBB-Q32CX4)

术语

- HPD

HPD 是 Hot Plug Detect 的缩略词，它是指检测与网络盒中的显示设备连接的信号，并识别已连接的显示设备是否开启。

安装和卸载

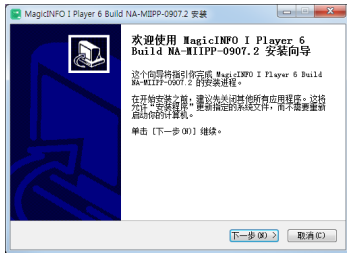
程序安装



执行程序的安装程序文件以启动 MagicInfo Player I 安装过程。指定安装语言。



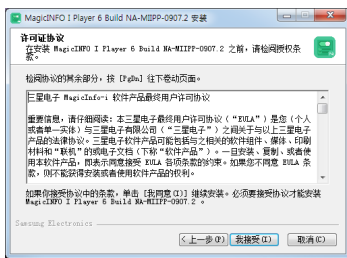
随即会出现一个指示安装进度的窗口。



要继续安装，请单击下一步继续。如果安装有上一版本，请先卸载该版本。



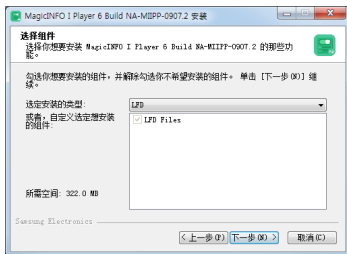
此步骤后，安装过程即告完成。



通读许可协议，然后单击 我接受 以继续。



安装完成后，将在 桌面 上生成此图标。

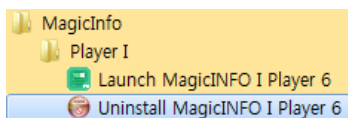


选择 LFD 作为安装类型，然后单击下一步继续。



此屏幕可用于选择安装程序的目标文件夹。单击 安装 在底部所示的文件夹中进行安装。要在其它文件夹中安装该程序，单击 浏览 选择其它文件夹位置，然后单击 安装。

程序卸载

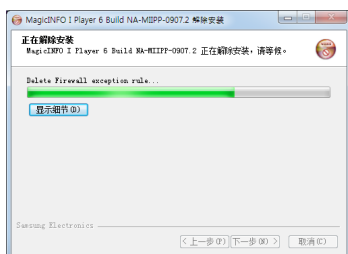


在 Windows 开始 菜单中，执行 程序 - MagicInfo - Player I - Uninstall MagicInfo Player I。

或者，您可以执行 控制面板 - 添加或删除程序 - 卸载 MagicInfo Player I。



在程序卸载确认页面中单击 卸载。




程序将会卸载。



单击 完成 以完成卸载过程。

图标和组件

安装程序后，如果双击 桌面 上的 MagicInfo Player I 图标，MpPlayer 将会运行，并且 MpAgent、MpFileTransfer 和 MpWatcher 将显示为 Windows 任务栏 中的图标 。

MpPlayer 模块在 Player I 运行时播放使用 MagicInfo Author 创建的内容或一般媒体内容（视频、图像等）。

MpAgent 根据 MpWatcher 中的设置与 MagicInfo Server 进行通信以下载时间表和内容，并指示 MpPlayer 播放从时间表选定的内容。


MpAgent 包括一个远程控制功能，它允许从 MagicInfo Server 远程管理和控制 Player I 的状态信息。

MpFileTransfer 模块专用于在 MagicInfo Server 与 Player I 之间共享文件以及管理文件下载/上传。

MpWatcher 是 Player I 的主模块，它指示 MpPlayer 在特定的时间重复播放指定的播放列表。您可以使用各组件的设置选项卡来设置和控制 Player I 的相关项目。

关闭 MpWatcher 可结束 Player I。

提示

 表示 VNC 通过隧道服务器连接正在运行。

- VNC

VNC 是 Virtual Network Computing 的缩略词，它可以显示即使在大规模网络中也能查看的设置。VNC 服务器通过 VNC 来管理和控制客户端的状态。

为了防止非授权访问和保护数据，请在安装后立即设置 VNC 的默认密码。

Samsung Electronics Co., Ltd. 对于因未更改密码而造成的任何损失或损坏概不负责。

有关如何设置 VNC 密码的更多详细信息，请转至“配置 - 高级” - “管理”，然后参阅“VNC 密码”。

- MpPlayer

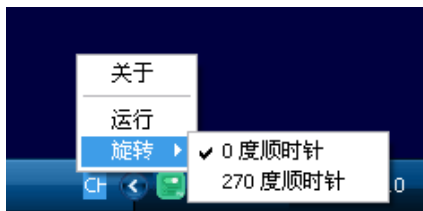
如果未指定播放的内容或播放完成时，将播放默认内容。

MpAgent 状态指示

	未连接到 MagicInfo Server。
	未在 MagicInfo Server 上注册。
	已连接到 MagicInfo Server。

MpAgent 组成部分

右键单击 MpAgent 图标显示菜单选项卡。



关于	查看安装的 Player I 版本。
运行	运行 MpPlayer。
旋转	选择 屏幕旋转。共有两种模式。（0 度顺时针、270 度顺时针）

MpFileTransfer 组成部分

右键单击 MpFileTransfer 图标显示菜单选项卡。



关于	查看安装的 Player I 版本。
----	--------------------

注意

- 连接到 MagicInfo Server 时
输入正确的 IP 和 域，否则将无法与 MagicInfo Server 建立通信。

提示

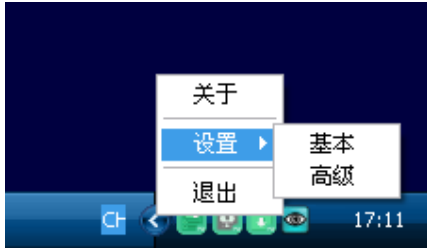
- 旋转
将 Player I 安装在使用 Windows Embedded Standard 2009 的 SBB 上时，可以指定显示方向。此选项仅在这种情况下处于启用状态，在其他配置中则处于禁用状态。

注意

- 屏幕旋转
屏幕旋转 功能仅当使用三星 LFD 和 ATI 显卡时才能正常工作。

MpWatcher 组成部分

右键单击 MpWatcher 图标显示菜单选项卡。



关于	查看安装的 Player I 版本。
设置	根据您的喜好自定义 Player I 的各种设置。
基本	打开配置 - 基本设置。
高级	打开配置 - 高级。
退出	退出 Player I。

有关配置 - 基本设置和配置 - 高级的详细信息，请参阅设置部分。

提示

- MpWatcher 设置

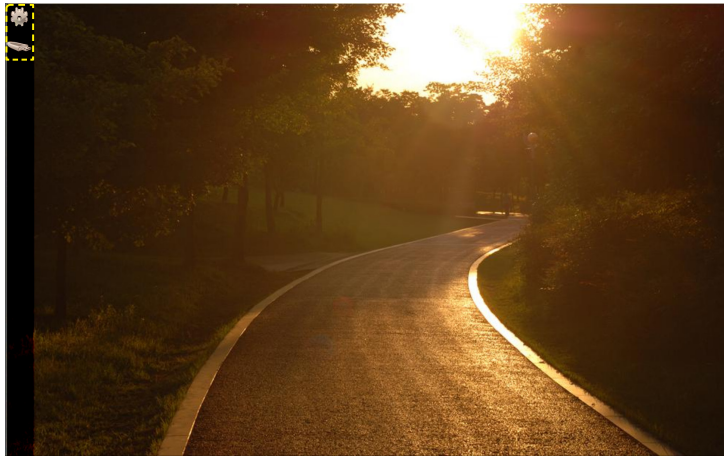
在基本设置或高级设置过程中，MpFileTransfer 和 MpAgent 功能变为禁用，并且相应图标从任务栏中消失。

在进行更改之后关闭设置屏幕时，将启用先前已禁用的 MpFileTransfer 和 MpAgent 功能。

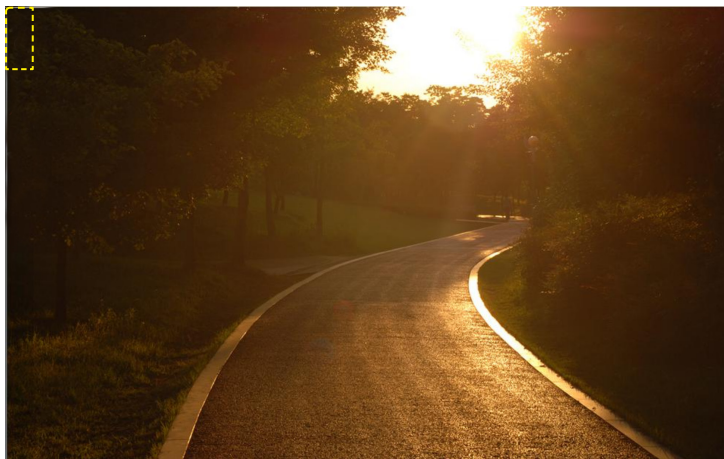
除非 MpFileTransfer 和 MpAgent 在进行设置之前关闭，否则 任务栏 图标也将恢复。

MpPlayer 设置屏幕

启动 Player I 以运行 MpPlayer。在 MpPlayer 屏幕一角单击并按住鼠标至少三秒。菜单工具栏将会出现。



如果指定时间内未使用工具栏，或者单击除工具栏之外的其他位置，工具栏将隐藏。



(工具栏已隐藏)

提示

- 鼠标光标显示

在 MpPlayer 中激活全屏模式时，不会显示鼠标光标。

在配置 - 高级的选项选项卡上，选中显示光标以显示鼠标光标。

注意

- 使用工具栏的限制因素

如果显示屏方向是纵向显示，则工具栏不会显示。

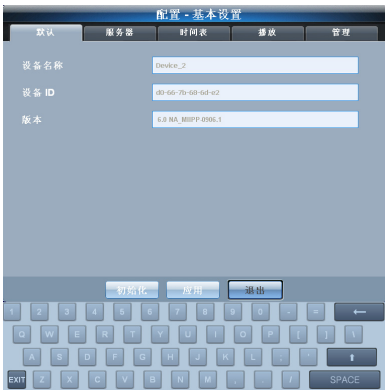
设置



一个弹出窗口会显示出来，用于更改有关 Player I、MagicInfo Server 和 时间表 的播放设置。
单击此按钮可显示下面的屏幕。



如果没有设置 密码，则不需要 登录。



通过可移动磁盘发布内容



一个用于通过可移动磁盘发布内容的设置页面将显示出来。
如果将可移动磁盘连接到 LFD 并单击此按钮，将会显示用于通过可移动磁盘发布内容的窗口。



注意

- 使用可移动磁盘发布内容的条件

当 Samsung LFD 连接到已安装 Player I 的 SBB 时，使用可移动磁盘发布内容的功能可用。如果无法满足这些条件，用于访问此功能的菜单将不会显示在菜单工具栏上。

从设备播放其他内容

当 MPPlayer 运行时，可以使用设备上显示的播放列表或频道列表播放其他内容。也可以直接从内容播放页面播放其他内容。

使用播放列表播放其他内容

- 1 要查看设备中的播放列表，按下三星遥控器上的 TOOLS。
如果设备上安装了三星的 Touch Overlay，请点住屏幕上的任意位置，然后从显示的窗口中选择 Playlist。
- 2 发布到设备的内容将在屏幕底部显示为缩略图。使用遥控器上的 ◀ / ▶ 按钮移到所需的内容项目。
如果设备上安装了三星的 Touch Overlay，可以左右滑动屏幕来移到所需的内容项目。
- 3 使用遥控器上的选择按钮选择所需的内容。该内容将会播放。
如果设备上安装了三星的 Touch Overlay，请点击所需的内容。所选的内容将会播放。

使用频道列表播放其他内容

- 1 要查看设备中的频道列表，按下三星遥控器上的 CH LIST。
如果设备上安装了三星的 Touch Overlay，请点住屏幕上的任意位置，然后从显示的窗口中选择 CH List。
- 2 属于当前运行的时间表频道列表将会显示在屏幕侧边。使用遥控器上的 ▲ / ▼ 按钮移到所需的频道。
- 3 使用遥控器上的选择按钮选择所需的频道。页面将切换到所选的频道，显示该频道正在播放的内容。
如果设备上安装了三星的 Touch Overlay，请点击所需的频道。页面将切换到所选的频道，显示该频道正在播放的内容。

播放上一个/下一个内容

要播放上一个或下一个内容，请按三星遥控器上的 ◀ / ▶ 或 ◀◀ / ▶▶。上一个或下一个内容将会播放。

术语

- 频道

频道类似于电视广播频道。在创建时间表时，将频道添加并发布到设备。这允许您更换设备频道来播放所需的内容。

有关频道的详细信息，请参阅 MagicInfo Server 用户指南。

注意

- 使用 Samsung Remote Control

必须连接您的 Samsung SBB 和 Samsung LFD 方可使用 Samsung Remote Control。

提示

- 暂停内容

要暂停正在播放的内容，请按三星遥控器上的 ||。要播放内容，请按 ▶。

注意

- 使用遥控器播放其他内容时的限制

根据设备型号，可能无法使用遥控器播放其他内容。如果某些按钮（例如 TOOLS 或 CH LIST）不可用，将无法直接从设备播放其他内容。

配置 - 基本设置

可以采用两种方式访问配置 - 基本设置屏幕。

- 1 单击 MpPlayer 菜单工具栏中的设置图标。
- 2 右键单击 Windows 任务栏上的 MpWatcher 图标，然后单击菜单选项卡上的设置 - 基本。

登录

要访问设置屏幕，您必须登录。
输入 密码，然后单击 **登录**。
如果没有设置密码，则不需要 登录。



配置 - 基本设置屏幕

登录后，将会显示配置 - 基本设置屏幕。
此页面包含五个选项卡（默认、服务器、时间表、播放和管理）。



提示

- 密码 设置

初始安装后的 密码 为 000000。

从 不使用密码验证 模式更改为 使用密码验证 模式后，如果保存时没有设置 新密码，则 密码 设置为 000000。

为了防止非授权访问和保护数据，请在安装后立即更改密码（默认设置为“000000”）。

Samsung Electronics Co., Ltd. 对于因未更改密码而造成的任何损失或损坏概不负责。

- 键盘

在初始设置屏幕中，将显示一个键盘。

使用键盘可更改 密码 或设置。

单击左下角的 **EXIT** 可隐藏键盘。

- 对设置进行更改后

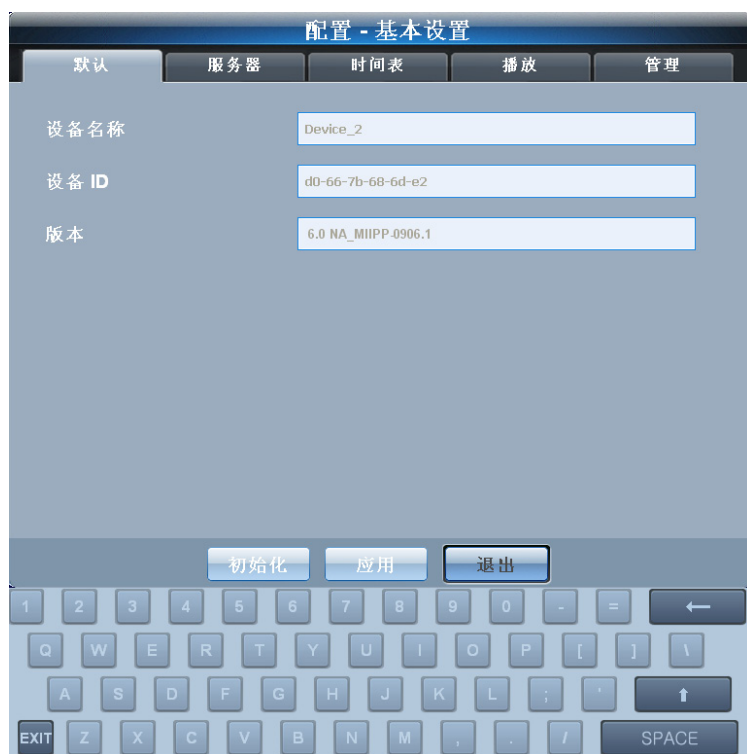
对每个选项卡的设置进行更改后，单击底部的 **应用** 可保存所做的更改。

单击 **初始化** 可将所有设置恢复为默认 Player I 设置。

单击 **退出** 可退出设置屏幕。

默认

此屏幕显示 Player I 的默认设置。



设备名称	显示安装 Player I 的设备的名称。（只能在 MagicInfo Server 中进行修改。）
设备 ID	使用网卡的 Mac 地址确定 MagicInfo Server 上的设备。
版本	显示安装的 Player I 版本。

提示

- 设备设置
设备名称是计算机的名称。
初始安装后设备名称为 NONAME。
设备名称只能在 MagicInfo Server 中进行修改。

服务器

此屏幕可用于进行 MagicInfo Server 连接到 Player I 所需的网络设置。



不访问 MagicInfo Server	没有与 MagicInfo Server 进行通信。
定期访问 MagicInfo Server	定期与 MagicInfo Server 进行通信。选择此模式时，将启用对 MagicInfo Server 项目的 端口号、IP 和 域 的设置。
端口号	设置 MagicInfo Server 的 FTP 端口 进行内容下载。
IP	设置 MagicInfo Server 的 IP 进行内容下载。 (例如, 192.168.2.100) 如果选择了 IP, 则无法选择 域。
域	设置 MagicInfo Server 的 域 地址进行内容下载。 (例如, http://217.141.3.213:7001/MagicInfo) 如果选择了 域, 则无法选择 IP。
服务器地址 (IP)	输入将在 VNC 上使用的隧道服务器的 IP 或 URL 地址。

在 Server 设置选项卡中对 Player I 到 MagicInfo Server 的连接设置进行更改后，与 MagicInfo Server 的连接状态通过 Windows 任务栏 中 MpAgent 图标的变化来指示。

注意

- 设置

如果选择 不访问 MagicInfo Server 模式，则会禁用对 定期访问 MagicInfo Server 中项目的设置。

- 连接到 MagicInfo Server 时

输入正确的 IP 和 域，否则将无法与 MagicInfo Server 建立通信。

提示

- VNC

VNC 是 Virtual Network Computing 的缩写词，它可以显示即使在大规模网络中也能查看的设置。VNC 服务器通过 VNC 来管理和控制客户端的状态。

时间表

此页面可以运行、停止或删除 PC 上保存的日程表。



在用户指定文件夹中保存的 时间表 列表将会显示出来。
 要删除 时间表，请选择要删除的 时间表，然后单击 **删除**。
 要运行 时间表，请选择要运行的 时间表，然后单击 **运行**。
停止 按钮可停止当前运行的日程表并播放默认内容。

上一页	查看 时间表 的上一页。
下一页	查看 时间表 的下一页。
幻灯片演示	选择从可移动磁盘播放图像或视频时要使用的效果。（系统会自动应用 MagicInfo Author 中使用的相同效果。）
图片播放间隔（秒）	设置效果应用到图像时图像将更改的时间间隔。（范围：5 - 3,600 秒）
可移动磁盘上的日程表	运行可移动磁盘上保存的 时间表。
将可移动磁盘中的内容复制后播放	连接可移动磁盘时，将 时间表 从可移动磁盘复制到您的计算机并运行该时间表。
直接播放可移动磁盘中的内容	直接从连接的可移动磁盘运行 时间表。

如果时间表要通过 MagicInfo Server 发布到设备，则会首先运行 MagicInfo Server 的 时间表，即使您尝试运行保存在计算机中的时间表也是如此。

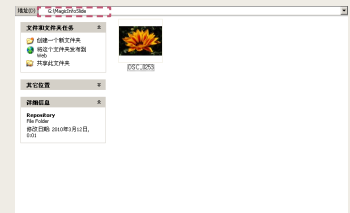
也就是说，始终会先运行 MagicInfo Server 的 时间表。当尝试运行保存在计算机中的时间表时，请确保检查 MagicInfo Server 的时间表。

注意

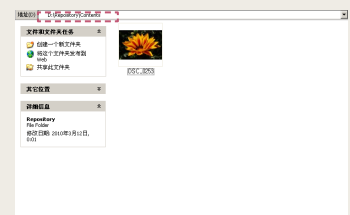
- **使用日程表菜单所需的条件**
 当 Samsung LFD 连接到已安装 Player I 的 SBB 时，日程表选项卡将会出现。
- **资料库目录**
 资料库文件夹位置可在配置 - 高级 - 管理 - 库路径中进行设置。
- **删除 时间表**
 无法删除当前设置或正在运行的 时间表。
- **停止正在运行的日程表的限制**
 如果在选项 定期访问 MagicInfo server（定期访问该服务器以接收发布的日程表）启用时当前从服务器发布了日程表，该日程表将再次开始运行，即使您尝试停止它，亦是如此。
 有关与服务器进行通信的更多详细信息，请参阅服务器 部分。

提示

- **幻灯片演示**
 对于从可移动磁盘加载以应用幻灯片效果的图像或视频，必须保存在 MagicInfoSlide 文件夹中。
 （例如，G:\MagicInfoSlide 文件夹中的文件 DSC_0253）

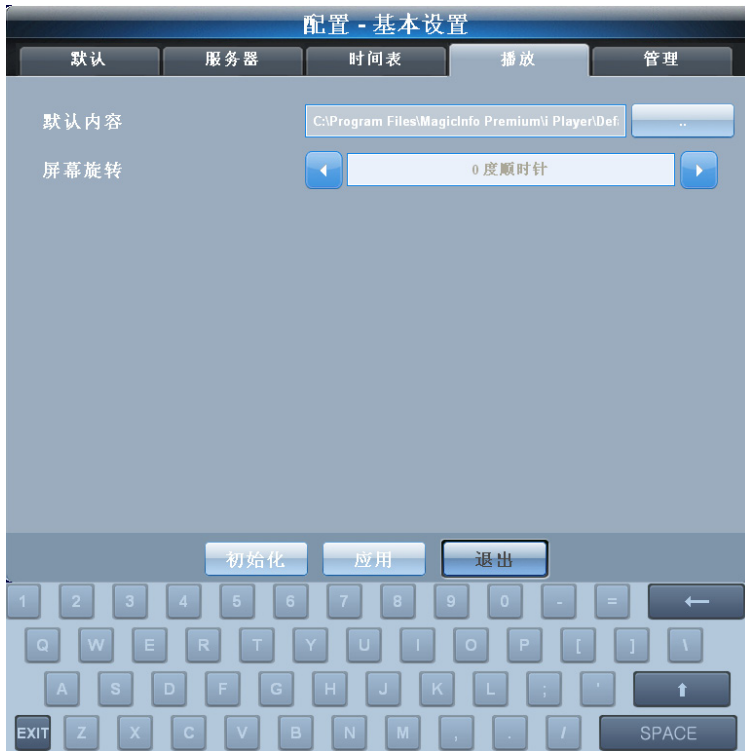


- **将可移动磁盘中的内容复制后播放**
 如果选择了 将可移动磁盘中的内容复制后播放模式，要播放的内容将自动复制到计算机资料库文件夹中的 Contents 文件夹并运行。
 （例如，D:\Repository\Contents 文件夹中的文件 DSC_0253）



播放

此屏幕可用于更改有关内容播放的设置。



默认内容	指定 Player I 中没有运行时间表时，默认情况下要播放的内容。 (建议使用视频和 flash 内容作为默认内容。) 单击  可设置保存内容的文件夹。
屏幕旋转	更改屏幕方向。
0 度顺时针	按原来的方向查看播放屏幕而不旋转。
270 度顺时针	顺时针旋转屏幕 270 度。

提示

- 屏幕旋转

将 Player I 安装在使用 Windows Embedded Standard 2009 的 SBB 上时，可以指定显示方向。此选项仅在这种情况下处于启用状态，在其他配置中则处于禁用状态。

注意

- 屏幕旋转

屏幕旋转功能仅当使用三星 LFD 和 ATI 显卡时才能正常工作。

管理

此屏幕可用于设置 登录 所使用的 密码。

配置 - 基本设置

默认 服务器 时间表 播放 管理

密码

不使用密码验证

使用密码验证

更改密码

旧密码

新密码

确认密码

初始化 应用 退出

1 2 3 4 5 6 7 8 9 0 - = ←

Q W E R T Y U I O P [] \

A S D F G H J K L ; ' ↑

EXIT Z X C V B N M , . / SPACE

不使用密码验证	如果不想在 登录 时使用 密码, 请选择此模式。 如果选择此模式, 则无需 登录 即可访问 配置 - 用户 和 配置 - 管理员 屏幕。
使用密码验证	如果要在 登录 时使用 密码, 请选择此模式。
旧密码	输入当前 密码。
新密码	输入 新密码。
确认密码	再次输入 新密码。

注意

- 密码 设置

如果选择了 不使用密码验证 模式, 则会禁用对 更改密码 项目的设置。

从 不使用密码验证 模式更改为 使用密码验证 模式后, 如果保存时没有设置 新密码, 则 密码 设置为 000000。

如果在更改 密码 之前选择了 不使用密码验证 模式, 则将 旧密码 字段留空。

提示

- 对设置进行更改后

对每个选项卡的设置进行更改后, 单击底部的 应用 可保存所做的更改。

单击 初始化 可将所有设置恢复为默认 Player I 设置。

单击 退出 可退出设置屏幕。

配置 - 高级

如果右键单击 Windows 任务栏上的 MpWatcher 图标并选择设置选项卡中的高级，则会显示以下设置屏幕。

登录

要访问设置屏幕，您必须 登录。
输入 密码，然后单击 **登录**。
如果没有设置密码，则不需要 登录。



提示

- 密码 设置

初始安装后的 密码 为 000000。

为了防止非授权访问和保护数据，请在安装后立即更改密码（默认设置为“000000”）。

Samsung Electronics Co., Ltd. 对于因未更改密码而造成的任何损失或损坏概不负责。

配置 - 高级屏幕

登录后，将会显示配置 - 高级屏幕。
配置 - 高级允许您配置在配置 - 基本设置中未提供的 Player I 高级设置。
此页面包含十个选项卡（默认、网络、服务器、时间表、播放、策略、模块、管理、选项和 DataLink）。



- 对设置进行更改后

对每个选项卡的设置进行更改后，单击底部的 **应用** 可保存所做的更改。

单击 **初始化** 可将所有设置恢复为默认 Player I 设置。

单击 **退出** 可退出设置屏幕。

默认

此屏幕显示 Player I 的默认设置，并且其内部组件与配置 - 基本设置相同。



设备名称	显示安装 Player I 的设备的名称。（只能在 MagicInfo Server 中进行修改。）
设备 ID	使用网卡的 Mac 地址确定 MagicInfo Server 上的设备。
版本	显示安装的 Player I 版本。

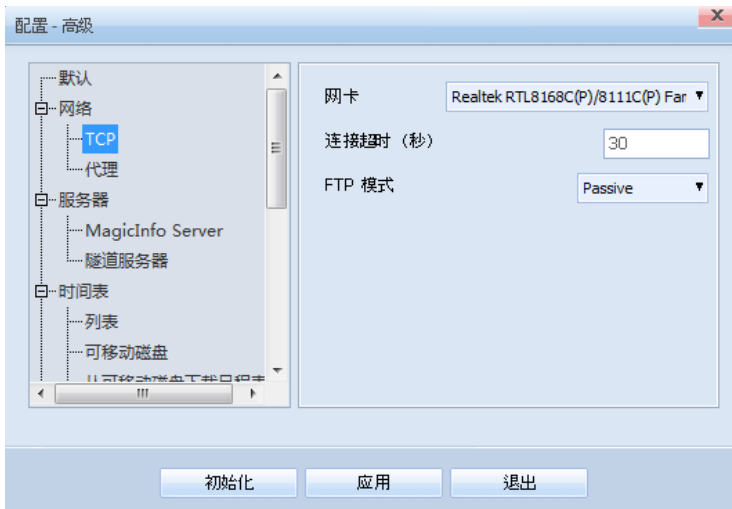
提示

- 设备设置
设备名称是计算机的名称。
初始安装后设备名称为 NONAME。
设备名称只能在 MagicInfo Server 中进行修改。

网络

设置设备的 网络。

TCP



网卡	设置用于在 MagicInfo Server 与 Player I 之间传输数据的 网卡。
连接超时 (秒)	设置 Player I 尝试建立与 MagicInfo Server 的连接以下载/上传文件所需的最长时间。 可精确到秒 (从 30 秒到 5 分钟)。
FTP 模式	设置从 MagicInfo Server 下载数据时的 FTP 模式。
Active	当 Player I 与 MagicInfo Server 之间没有防火墙时使用此模式。
Passive	当 Player I 与 MagicInfo Server 之间有防火墙时使用此模式。

提示

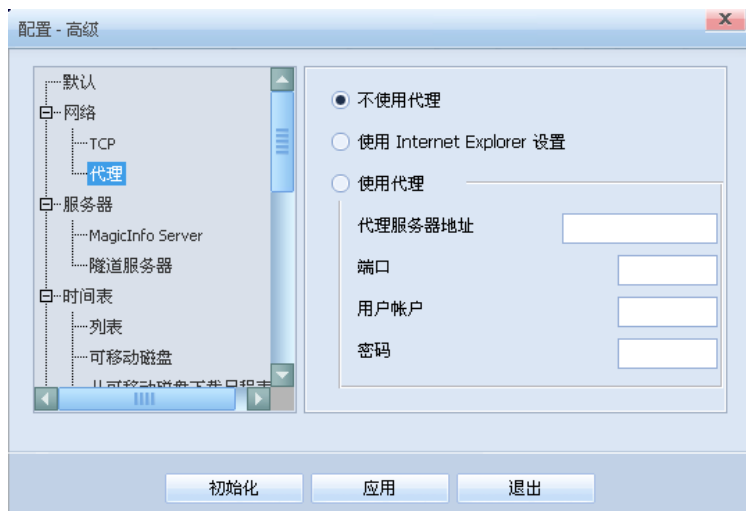
- TCP

TCP 是 Transmission Control Protocol 的缩略词，它是计算机网络中使用的一种通信协议。

- FTP

FTP 是 File Transfer Protocol 的缩略词，它是 Internet 广泛使用的一种文件传输模式。

代理



提示

- 代理

代理服务器在 MagicInfo Server 与 Player I 之间执行数据传输功能。

出于安全考虑，数据必须通过代理服务器在 MagicInfo Server 与 Player I 之间进行传输。

不使用代理	选择此模式则不使用代理服务器设置。 如果选择此模式，使用代理 中的所有项目都将禁用。
使用 Internet Explorer 设置	应用 Internet Explorer 中使用的代理设置。
使用代理	直接输入代理服务器。 如果选择此模式，则会启用 代理服务器地址、端口、用户帐户 和 密码 项。
代理服务器地址	输入 代理服务器地址 IP。
端口	输入代理服务器 端口。
用户帐户	输入代理服务器 用户帐户。
密码	输入代理服务器 密码。

服务器

此屏幕用于更改 MagicInfo Server 连接到 Player I 所需的网络设置。 内部组件与配置 - 基本设置相同。

MagicInfo Server



注意

- 设置

如果选择 不访问 MagicInfo Server 模式，则会禁用对 定期访问 MagicInfo Server 中项目的设置。

- 连接到 MagicInfo Server 时

输入正确的 IP 和 域，否则将无法与 MagicInfo Server 建立通信。

提示

- 服务器 SSL

SSL 是 Secure Sockets Layer 的缩写词，即一种安全身份验证机制。

如果设置了此项目，则在 MagicInfo Server 与 Player I 之间传输数据时将启用数据包安全加密。

如果选择了 服务器 SSL 模式，则会激活 SSL 端口 字段并可以输入 端口号。

不访问 MagicInfo Server

没有与 MagicInfo Server 进行通信。如果选择此模式，则会禁用 定期访问 MagicInfo Server 中的所有项目。

定期访问 MagicInfo Server

定期与 MagicInfo Server 进行通信。选择此模式时，将启用 端口号、IP、域 和 服务器 SSL 项目。

端口号

设置 MagicInfo Server 的 FTP 端口进行内容下载。

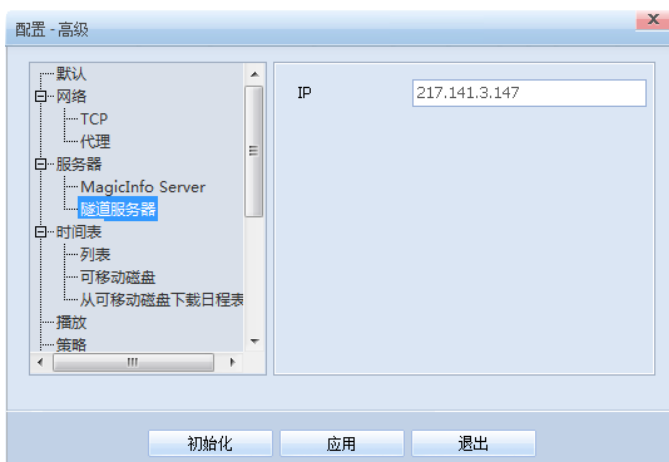
IP

设置 MagicInfo Server 的 IP 进行内容下载。
(例如, 192.168.2.100)
如果选择了 IP，则无法选择 域。

域

设置 MagicInfo Server 的 域 地址进行内容下载。
(例如, http://217.141.3.213:7001/MagicInfo)
如果选择了 域，则无法选择 IP。

隧道服务器

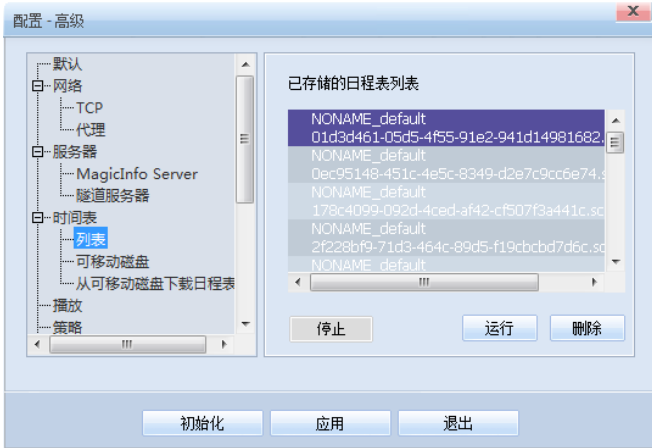


输入将在 VNC 上使用的隧道服务器的 IP 或 URL 地址。

时间表

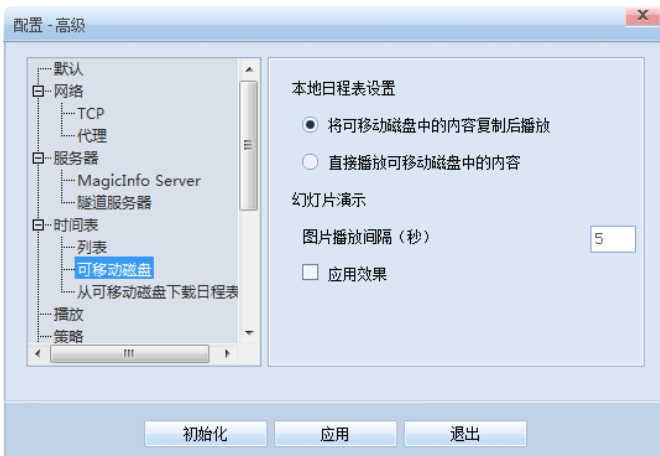
此页面可以运行、停止或删除 PC 上保存的日程表。有关可用选项和如何配置设置的详细信息，请参阅“配置 - 基本设置”下日程表选项卡的详细信息。

列表



在用户指定资料库文件夹中保存的时间表列表将会显示出来。选择时间表并单击 **运行**，然后将运行时间表。单击 **删除** 可删除时间表。**停止** 按钮可停止当前运行的日程表并播放默认内容。

可移动磁盘



本地日程表设置	从可移动磁盘（而不是 MagicInfo Server）确定 时间表 的设置和您发布的内容。
将可移动磁盘中的内容复制后播放	将内容从连接的可移动磁盘复制到计算机，然后再运行。
直接播放可移动磁盘中的内容	直接从连接的可移动磁盘播放内容。
幻灯片演示	选择从可移动磁盘播放图像或视频时要使用的效果。（系统会自动应用 MagicInfo Author 中使用的相同效果。）
图片播放间隔（秒）	设置效果应用到图像时图像将更改的时间间隔。（范围：5 - 3,600 秒）

注意

- 使用日程表菜单所需的条件

当 Samsung LFD 连接到已安装 Player I 的 SBB 时，日程表选项卡将会出现。

- 资料库目录

资料库文件夹位置可在配置 - 高级 - 管理 - 库路径中进行设置。

- 删除 时间表

无法删除当前设置或正在运行的时间表。

- 停止正在运行的日程表的限制

如果在选项 定期访问 MagicInfo server（定期访问该服务器以接收发布的日程表）启用时当前从服务器发布了日程表，该日程表将再次开始运行，即使您尝试停止它，亦是如此。

有关与服务器进行通信的更多详细信息，请参阅服务器 部分。

- 本地日程表设置

如果时间表要通过 MagicInfo Server 发布到设备，则会首先运行 MagicInfo Server 的时间表。当尝试运行保存在计算机中的时间表时，请确保检查 MagicInfo Server 的时间表。

也就是说，始终会先运行 MagicInfo Server 的时间表。当尝试运行保存在计算机中的时间表时，请确保检查 MagicInfo Server 的时间表。

提示

- 幻灯片演示

对于从可移动磁盘加载以应用幻灯片效果的图像或视频，必须保存在 MagicInfoSlide 文件夹中。

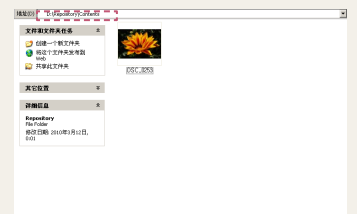
（例如，G:\MagicInfoSlide 文件夹中的文件 DSC_0253）



- 将可移动磁盘中的内容复制后播放


如果选择了 将可移动磁盘中的内容复制后播放 模式，要播放的内容将自动复制到计算机资料库文件夹中的 Contents 文件夹并运行。

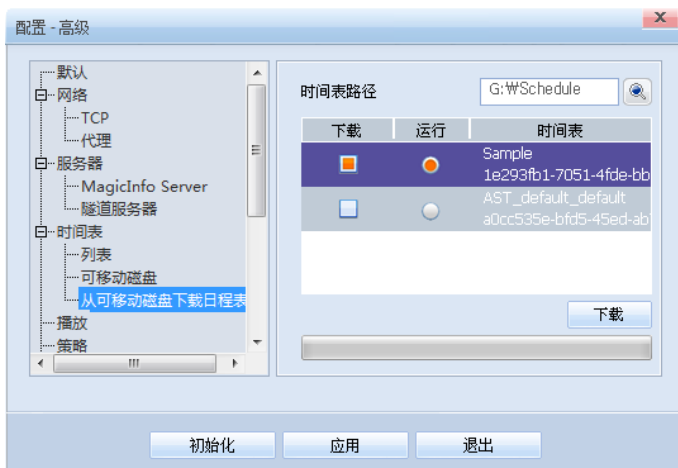
（例如，D:\Repository\Contents 文件夹中的文件 DSC_0253）



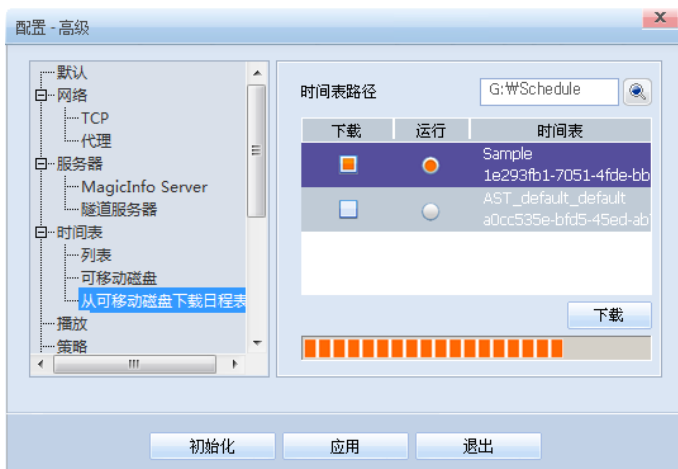
从可移动磁盘下载日程表



单击  设置指向可移动磁盘的路径，以用于保存时间表和内容。
如果路径设置正确，将显示如下所示的时间表列表。



在 下载 下方选中要下载的时间表。
在 运行 下方选中要在下载后运行的时间表。
单击 下载 以下载如下所示的选定时间表和指定内容。



当下载完成后，将运行 运行 下方选定的时间表。
没有选定 运行 的时间表在下载完成后将保存到资料库文件夹的 Schedule 文件夹中。

提示

- 运行
可移动磁盘中的 时间表 必须位于要读取的 Schedule 文件夹中。
- Repository 文件夹
如果没有设置到资料库文件夹的路径，内容和 时间表 将保存到默认的 Repository 文件夹。

注意

- 本地日程表设置
如果时间表要通过 MagicInfo Server 发布到设备，则会首先运行 MagicInfo Server 的时间表，即使您尝试运行保存在计算机中的时间表也是如此。
也就是说，始终会先运行 MagicInfo Server 的时间表。当尝试运行保存在计算机中的时间表时，请确保检查 MagicInfo Server 的时间表。

播放

此屏幕用于更改有关内容播放的设置。 内部组件与配置 - 基本设置相同。



默认内容	指定 Player I 中没有运行 时间表 时，默认情况下要播放的内容。 (建议使用视频和 flash 内容作为 默认内容。) 单击  可设置保存内容的文件夹。
屏幕旋转	更改屏幕方向。
0 度顺时针	按原来的方向查看播放屏幕而不旋转。
270 度顺时针	顺时针旋转屏幕 270 度。

提示

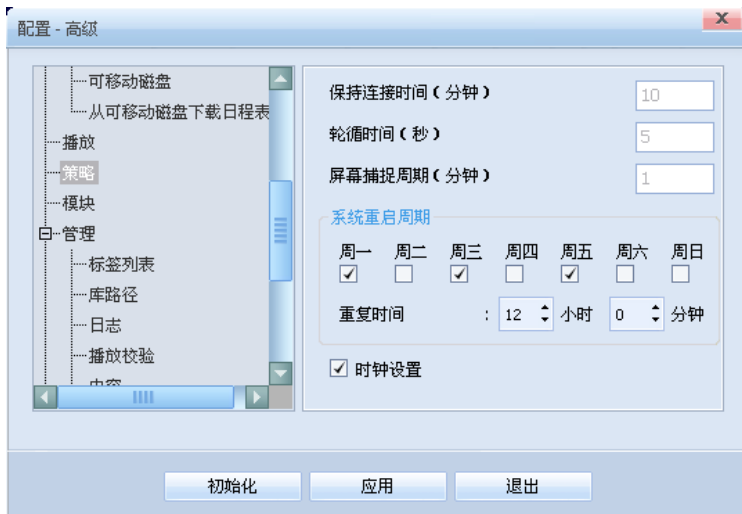
- 屏幕旋转
将 Player I 安装在使用 Windows Embedded Standard 2009 的 SBB 上时，可以指定显示方向。此选项仅在这种情况下处于启用状态，在其他配置中则处于禁用状态。

注意

- 屏幕旋转
屏幕旋转 功能仅当使用三星 LFD 和 ATI 显卡时才能正常工作。

策略

您可以设置 Player I 中的时间并查看在 MagicInfo Server 中进行的屏幕设置。



保持连接时间（分钟）	使用此定时器可检查 MagicInfo Server 与 Player I 之间建立的连接是否正确。 设置 MagicInfo Server 的时间（分钟）。
轮循时间（秒）	设置 Player I 信息发送到 MagicInfo Server 和从 MagicInfo Server 接收一些信息的时间间隔。 设置 MagicInfo Server 的时间（秒）。
屏幕捕捉周期（分钟）	设置将捕捉设备屏幕的时间间隔。 设置 MagicInfo Server 的时间（分钟）。 捕捉的屏幕保存在资料库文件夹的 Thumbnail 文件夹中，并可在 MagicInfo Server 监控 选项卡的查看捕捉的图像中进行查看。
系统重启周期	配置系统重新启动周期。您可以指定系统将在星期几重新启动和重新启动时间。除非您选中所需的星期几的复选框，否则系统将不会重新启动。
时钟设置	如果选择此项目，则 LFD 显示器的时间（OSD 时间）将与安装 Player I 的操作系统同步。

提示

- 系统重启周期

还可以在服务器上配置设备的系统重新启动周期。Player I 上配置的系统重新启动周期也将在服务器上显示。

有关如何在服务器上配置设备系统重启周期的详情，请参阅 MagicInfo Server 用户指南。

术语

- 什么是 OSD?

OSD 是 On-Screen Display 的缩略词，它是指屏幕中显示的术语。

注意

保持连接时间（分钟）、轮循时间（秒）和屏幕捕捉周期（分钟）只能在 MagicInfo Server 上配置。

模块

此选项显示在程序安装期间配置的安装类型（模块）。



LFD	播放 LFD 中的内容或时间表。
播放	取消选中此项以使用 RM 许可证来访问 MagicInfo Server。
Spot	
运行	勾选“运行”复选框以使用 Spot 功能。

提示

- LFD

LFD 是 Large Format Display 的缩略词，它是指用于显示信息的大型显示器。

- Spot

有关 Spot 的详细信息，请参考 Spot 的用户指南。

管理

查看标签信息，设置管理文件夹和资料库文件夹的路径，并为管理文件夹配置详细设置。

标签列表



或	如果使用此设置，当服务器内容的一个或多个标签与 LFD 标签相符时，将播放该内容。
与	如果使用此设置，当服务器内容的所有标签与 LFD 标签相符时，将播放该内容。

库路径

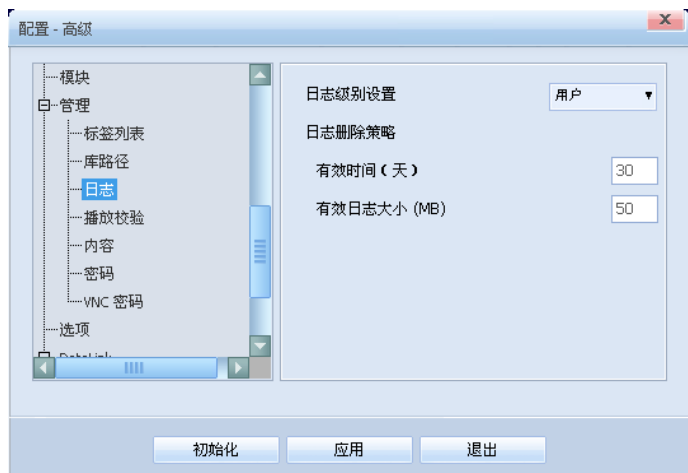


管理文件夹路径	设置到管理文件夹的路径。
库路径	设置从 MagicInfo Server 下载的 时间表 和内容所保存文件夹的路径。

提示

- 管理文件夹
对于在 Player I 中播放时间表时生成的 日志 和 播放校验，将保存在管理文件夹中。
- 资料库文件夹
当生成资料库文件夹时，默认文件夹中将创建四个文件夹 (Contents、Job Schedule、Messages、Schedules)。

日志



提示

- 日志

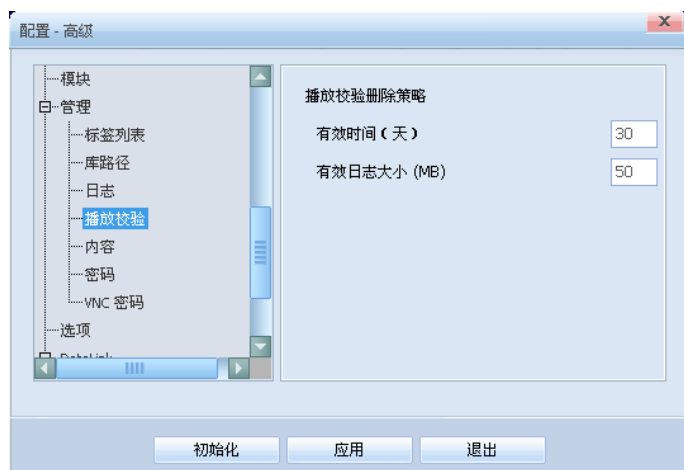
日志 是 Player I 中活动的历史记录。

日志 可基于时间保留计算机系统中发生的所有活动的记录（包括登录历史记录）。

在 Player I 中，日志级别分为 用户、开发人员 和 调试程序。调试程序 级别的日志级别更复杂并且更详细。

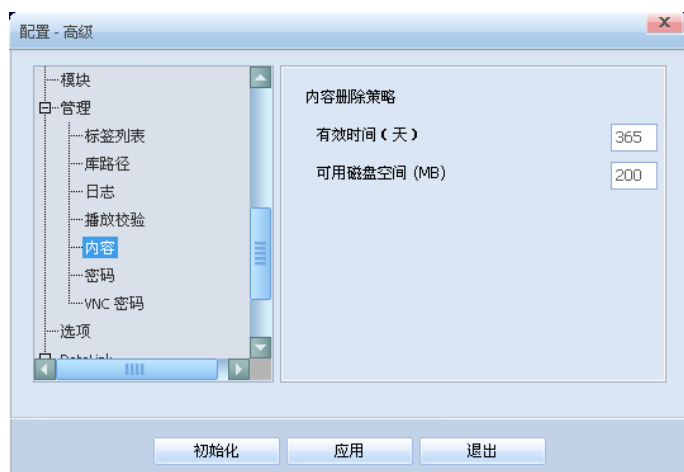
日志级别设置	日志级别分为 用户、开发人员 和 调试程序。建议一般用户使用 用户 级别。
日志删除策略	设置自动删除 日志 的时间段和大小。
有效时间 (天)	当超过指定的时间段 (天数) 时，将会自动删除 日志。
有效日志大小 (MB)	当日志文件夹的总大小超过指定的限制时，日志 将被自动删除。

播放校验



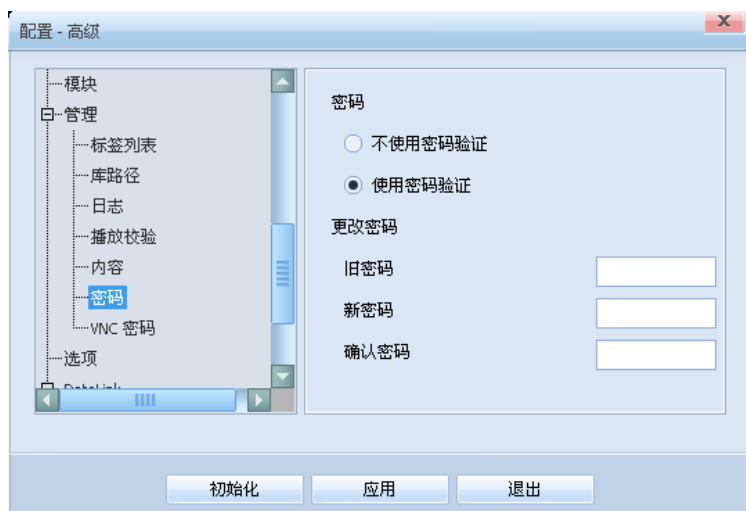
播放校验删除策略	设置删除 播放校验 的时间段和文件大小。
有效时间 (天)	当超过指定的时间段 (天数) 时, 将会自动删除 播放校验。
有效日志大小 (MB)	当 播放校验 文件夹的总大小超过指定的限制时, 将自动删除 播放校验。

内容



内容删除策略	设置计算机中所保存内容的删除期限和 Contents 文件夹中剩余空间的大小。
有效时间 (天)	当超过指定的时间段 (天数) 时, 将会自动删除内容。
可用磁盘空间 (MB)	当 Contents 文件夹中的剩余空间超过指定的限制时, 将会自动删除内容。

密码



注意

- 密码 设置

如果选择了 不使用密码验证 模式，则会禁用 更改密码 项目。

从 不使用密码验证 模式更改为 使用密码验证 模式后，如果保存时没有设置 新密码，则 密码 设置为 000000。

如果选择了 不使用密码验证 模式，请在更改 密码 之前将 旧密码 字段留空。

不使用密码验证

如果不想在登录时使用密码，请选择此模式。
如果选择此模式，则无需登录即可访问配置 - 基本设置和配置 - 高级屏幕。

使用密码验证

如果要在登录时使用密码，请选择此模式。

旧密码

输入当前密码。

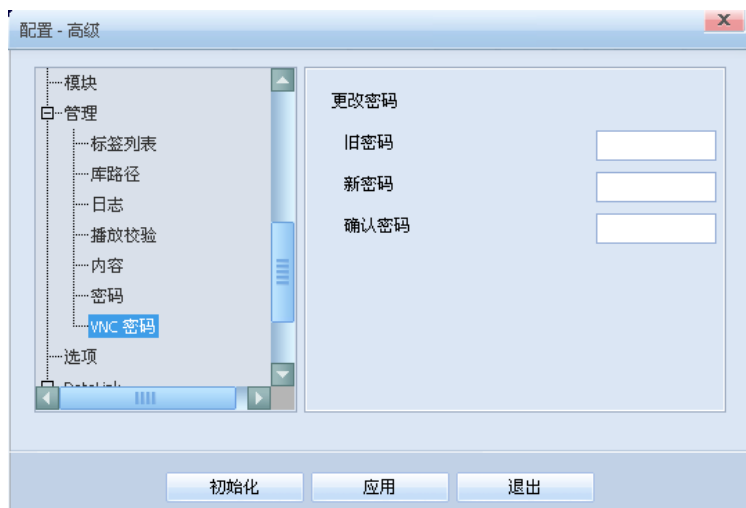
新密码

输入新密码。

确认密码

再次输入新密码。

VNC 密码



提示

在安装期间，密码默认设置为“000000”。

密码可以为字母数字字符，最长为 8 个字符。

旧密码

输入当前密码。

新密码

输入新密码。

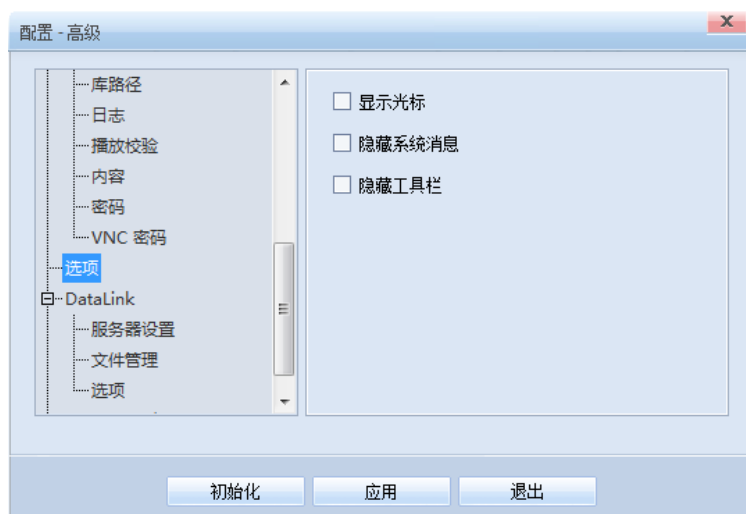
确认密码

再次输入新密码。

选项

配置在 MpPlayer 播放内容时要应用的设置。

以下项目可以显示或隐藏：光标、Windows system 消息和工具栏。



显示光标	选择此模式时，可在 MpPlayer 处于播放模式时在屏幕中显示鼠标光标。
隐藏系统消息	选择此模式时，可在 MpPlayer 处于播放模式时隐藏 Windows 系统消息（错误消息等）。
选项	选中此复选框以在 MpPlayer 播放内容时隐藏工具栏。

提示

- 对设置进行更改后
对每个选项卡的设置进行更改后，单击底部的 应用 可保存所做的更改。
单击 初始化 可将所有设置恢复为默认 Player I 设置。
单击 退出 可退出设置屏幕。

DataLink

查看 DataLink Server 上的任何信息。

服务器设置



术语

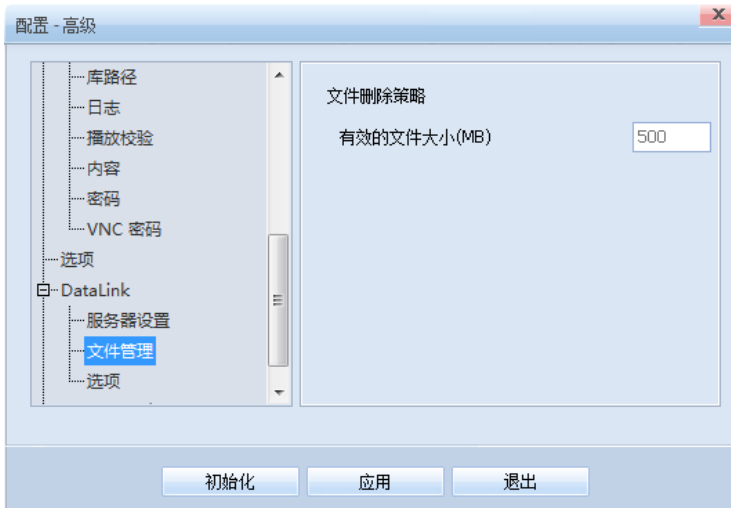
- DataLink Server

DataLink Server 是一项基于 Web 的应用程序，它定期收集外部数据，并将其发送到 Player I，以便显示动态内容。

有关 DataLink Server 的详细信息，请参阅 MagicInfo DataLink 用户指南。

Alias	显示 DataLink Server 的名称。
IP	显示 DataLink Server 的 IP 地址。
端口	显示向 DataLink Server 请求信息所需的端口。
轮循时间（秒）	显示向 DataLink Server 请求信息的时间段。此选项仅在分配给 DataLink Content 时使用。
SSL	显示是否使用 SSL。
FTP 端口	显示下载图像和视频文件所用的 FTP 端口。
Bypass	显示 MagicInfo Server 是否向 DataLink Server 请求信息。

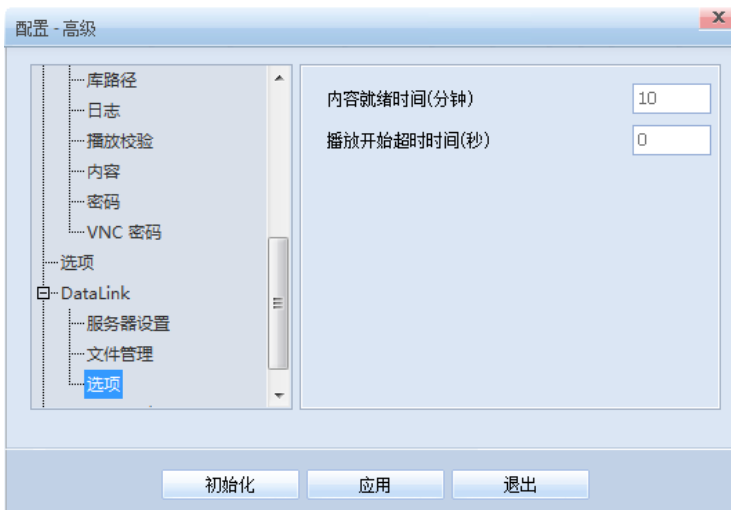
文件管理



有效的文件大小(MB)

如果从 DatatLink Server 下载的数据（视频、图像）文件大小超过预设的有效大小，则删除该文件。

选项



内容就绪时间(分钟)

设置从 DatatLink Server 预加载下一内容的时长。

播放开始超时时间(秒)

设置从 DatatLink Server 加载数据的等待时长。

从可移动磁盘下载

默认情况下，要在 LFD 中播放的内容和时间表通过 MagicInfo Server 发布。不过，如果无法访问 MagicInfo Server，可通过可移动磁盘发布内容和时间表而无需网络。

将可移动磁盘连接到 PC。

单击 MpPlayer 屏幕中的可移动磁盘发布工具栏按钮。单击可移动磁盘发布工具栏按钮时，将发布下面的屏幕。



单击 设置指向可移动磁盘的路径，以用于保存时间表和内容。如果路径设置正确，则会显示时间表的列表，如下所示。



注意

- 使用可移动磁盘发布内容的条件

当 Samsung LFD 连接到已安装 Player I 的 SBB 时，使用可移动磁盘发布内容的功能可用。如果无法满足这些条件，用于访问此功能的菜单将不会显示在菜单工具栏上。

提示

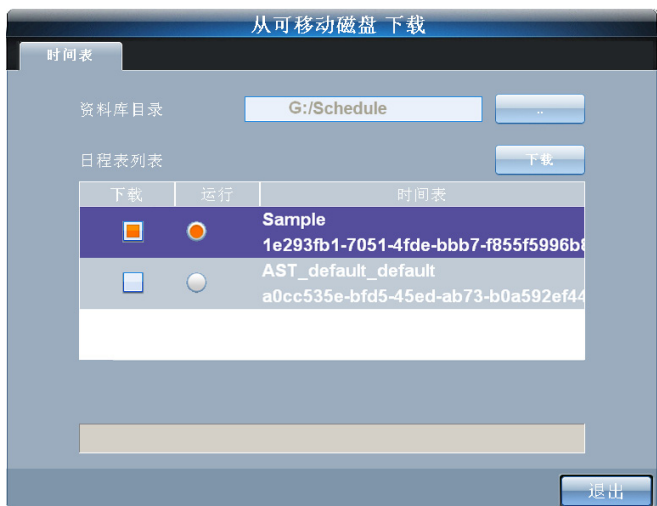
- 可移动磁盘

如果在 MagicInfo Author 中创建的内容时间表保存在可移动磁盘中而没有访问 MagicInfo Server，系统将自动读取并运行时间表。

- 从可移动磁盘下载日程表

可移动磁盘中的时间表必须位于要读取的 Schedule 文件夹中。

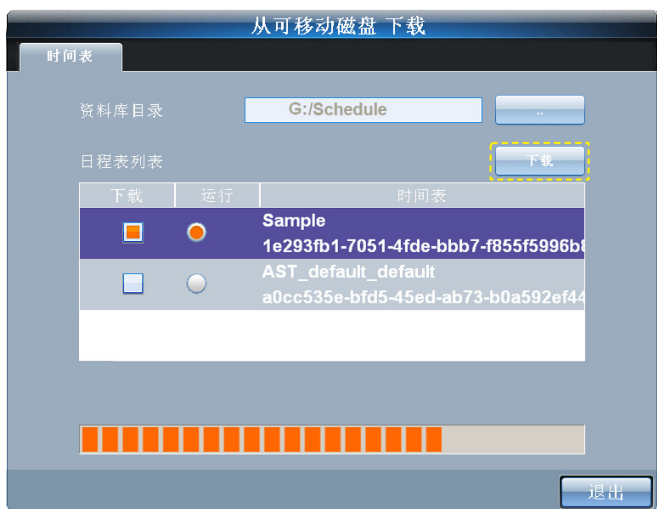
在 下载 下方选中要下载的时间表。
在 运行 下方选中要在下载后运行的时间表。



提示

- 运行
可移动磁盘中的时间表必须位于要读取的 Schedule 文件夹中。
- Repository 文件夹
如果没有设置到资料库文件夹的路径，内容和时间表将保存到默认的 Repository 文件夹。

单击 下载 按钮可下载如下所示的选定时间表和指定内容。



下载完成后，将运行在 运行 下方选定的时间表，并将下载的内容和时间表保存到资料库文件夹中。