

MagicInfo Player I

Guia do Utilizador

O Player I é uma aplicação que publica e reproduz conteúdo criado na ferramenta de criação MagicInfo Author ou conteúdos multimédia (imagens, filmes, sons, etc.) nos servidores ou redes de área local.

Índice

01 Antes de utilizar

Compreender este manual	3
Comando do menu.....	3
Principais funções do Player I	3
Requisitos do sistema.....	5
Restrições do programa.....	5
Instalação e desinstalação.....	7
Instalação do programa.....	7
Desinstalar o programa	8

02 Composição do Player I

Ícones e componentes	9
Indicador de estado do MpAgent	10
Composição do MpAgent.....	10
Composição do MpFileTransfer.....	10
Composição do MpWatcher	11
Ecrã de definições do MpPlayer	12
Definições	13
Publicação de conteúdos utilizando discos amovíveis.....	13
Reproduzir outros conteúdos a partir de um dispositivo.....	14
Reproduzir outros conteúdos utilizando uma lista de reprodução.....	14
Reproduzir outros conteúdos utilizando uma lista de canais	14
Reproduzir o conteúdo anterior/seguinte.....	14

03 Definições

Configuração - Básica.....	15
Início de sessão.....	15
Ecrã Configuração - Básica	15
Predefinido	16
Servidor	17
Programação	18
Reproduzir	19
Admin.....	20
Configuração - Avançada.....	21
Início de sessão.....	21
Ecrã Configuração - Avançada	21
Predefinido	22
Rede.....	23
TCP.....	23
Proxy	24
Servidor	25
MagicInfo Server	25
Servidor de túnel	25

Programação	26
Lista	26
Disco amovível	26
Transferir programações do disco amovível.....	27
Reproduzir	28
Política.....	29
Módulo	30
Admin.....	31
Lista de Identif.....	31
Caminho do repositório.....	31
Registo.....	32
Verificação de reprodução.....	33
Conteúdo	33
Palavra-passe	34
Palavra-passe do VNC.....	34
Opções.....	35
DataLink.....	36
Definições do servidor.....	36
Gestão de Ficheiros	37
Opção	37

04 Publicar através de um disco amovível

Transferir a partir do disco amovível.....	38
--	----

Compreender este manual

Este manual fornece informações sobre o produto em instruções de fácil compreensão, conforme se mostra em seguida.

Comando do menu

Os comandos do menu são descritos conforme se mostra em seguida: Selecione Iniciar - Programas - MagicInfo.

- Isto significa que tem que seleccionar o MagicInfo no separador Programas no menu Iniciar.

Principais funções do Player I

O Player I é uma aplicação que publica e reproduz conteúdos criados na ferramenta de criação MagicInfo Author ou conteúdos multimédia (imagens, filmes, sons, etc.) através de servidores ou redes de área local.

Várias funções de reprodução

- Reprodução do conteúdo criado e de conteúdo multimédia geral
- Reprodução de vários componentes (filmes, imagens, sons, etc.)
- Efeito da apresentação de diapositivos entre temas (páginas)
- Vários efeitos, incluindo Alpha, Push, Reveal, Fade
- Animação suportada nos componentes
- Funções de streaming disponível
- Reprodução de dados dinâmicos alteráveis com base na hora (Texto, Imagem, Vídeo, WordArt)
- Reprodução de uma variedade de dados dinâmicos (mostra como marcar quando a colecção de grupos de dados está definida ou não)

Vasta gama de resoluções de ecrã disponíveis

- Tamanho original/Ecrã inteiro/Formato original / Manter a proporção original do conteúdo
- São suportados os modos de apresentação horizontal e vertical
- O modo visor múltiplo estendido é suportado

Terminologia

- **O modo visor múltiplo estendido é suportado**

Visor múltiplo significa utilizar vários monitores num único computador. Utilizar vários monitores como um único grande ecrã chama-se modo visor múltiplo estendido.

Reprodução de conteúdo programado

- Reprodução pela publicação de programações através do MagicInfo Server ou disco amovível
- Reprodução de uma lista de reprodução ou conteúdo individual
- Reprodução utilizando até 4 ecrãs divididos e programação individual
- O painel é ligado e desligado através de programação
- Reprodução ultra conveniente de vídeo/imagens em Apresentação de diapositivos
- Reprodução de mensagens urgentes recebidas do MagicInfo Server

Administração remota através da programação de tarefas

- Várias funções (transferência, executar ou eliminar ficheiros ou pastas, carregar ficheiros, executar comandos, re-executar o MpPlayer e reiniciar o LFD e tarefas como Matar processo, Parar, Executar o serviço e encerramento do Windows) são administradas a partir do MagicInfo Server através de programação

Atualização remota do software

- Atualize o software Player I remotamente através do MagicInfo Server

Várias opções de configuração

- Estão disponíveis os modos de configuração Básica e Avançada
- Várias funções fornecidas, desde configuração básica do servidor até gestão dos registos

Variedade de modos de configuração do videowall

- Reproduza conteúdo em dispositivos videowall utilizando diversos modos de configuração (formal/informal).
- No modo de configuração informal do videowall, os dispositivos videowall podem ser rodados para reproduzir os conteúdos na orientação pretendida.
- Crie conteúdo videowall para reproduzir os conteúdos como uma série de páginas.
- Crie conteúdo videowall para reproduzir conteúdo multimédia utilizando diferentes disposições.
- Utilize o programa MagicInfo VideoWall Author para organizar os conteúdos no formato pretendido e alterar a sua localização de modo prático.
- Publique programações de modo prático utilizando a funcionalidade de publicação imediata.
- Reproduza uma mensagem de emergência sincronizada em dispositivos videowall.
- Há cinco tipos de efeitos de videowall.
- Aplique efeitos detalhados utilizando as definições de atraso dos efeitos (direção e duração).

Terminologia

- Videowall

Videowall refere-se a uma área de visualização de grande ecrã que inclui dois ou mais dispositivos de visualização. É utilizado para exibir imagens grandes que, regra geral, não é possível exibir num único dispositivo de visualização.

O Player I suporta a reprodução de conteúdo nos modos de configuração formal e informal do videowall. No modo informal, é possível personalizar a disposição dos dispositivos. No modo formal, a disposição dos dispositivos pode ser baseada numa matriz predefinida, como 2x2 ou 4x4.

Requisitos do sistema

Software

DirectX 9.0C ou superior, Flash Player 6.0 ou superior, IE 6.0 **O utilizador tem que fazer a instalação separadamente**

- Acrobat Reader necessário para os componentes em PDF
- Office viewer necessário para os componentes do Office
- FireFox necessário para os componentes do FireFox
- Codec necessário para a reprodução de vídeo

Definições de rede necessárias para utilizar o modo videowall

Rede de 1 GB

Computador de nível 2 com Ethernet de 1 GB (com suporte para IGMP snooping)
Cabo LAN de UTP Cat 5e ou superior suportado (recomendamos o formato UTP ou STP Cat 6)

Recomendamos, pelo menos, duas portas de uplink (opcional) para aumentar o videowall no futuro

Restrições do programa

- Para aceder a todas as funções fornecidas pelo Player I, certifique-se de que instala o software numa SBB ligada ao LFD da Samsung. Caso o LFD ligado não tenha sido fabricado pela Samsung, não será possível utilizar algumas funções, mesmo que o Player I esteja instalado na SBB. Entre as funções que poderão não funcionar, incluem-se as funções utilizadas para controlar dispositivos, reproduzir programações guardadas numa rede local e publicar programações utilizando um disco amovível.
Se o seu LFD da Samsung estiver ligado a um computador que não seja uma SBB, mas que tenha o Player I instalado, pode aceder à maioria das funções de controlo do dispositivo, configurando as respetivas definições. Neste caso, recomenda-se que utilize o Player I com a conta de administrador do computador.
- A Palavra-passe após a instalação inicial é '000000.' Depois de alterar o modo de Não aplicar a segurança de palavra-passe para Aplicar a segurança de palavra-passe, se guardar sem definir uma Nova palavra-passe, a Palavra-passe é definida como '000000'.
- A função Rotação da visualização só funciona se utilizar um LFD e uma placa gráfica ATI da Samsung.
- Se o modo Não aceder ao MagicInfo Server for seleccionado, a definição de Número da porta, IP e Domínio é desactivada.
- Uma Programação a ser executada não será eliminada.
- Não introduza uma Palavra-passe antiga quando alterar o modo de Não aplicar a segurança de palavra-passe para Aplicar a segurança de palavra-passe.
- Quando transferir uma Programação de um disco amovível, se nenhuma programação for seleccionada na lista Executar, a programação anterior será executada novamente mesmo depois da transferência estar concluída.
- A barra de ferramentas será ocultada se não for utilizada durante um certo período de tempo ou se clicar em qualquer outra coisa, que não a barra de ferramentas, no ecrã MpPlayer.

Dicas

Para obter especificações detalhadas sobre o sistema, consulte o Manual do utilizador do leitor MagicINFO, que está disponível na página oficial de produtos de visualização da Samsung (<https://displaysolutions.samsung.com>).

- **Configurações necessárias para controlar dispositivos quando o LFD da Samsung está ligado a um computador**

Utilize o cabo RS232C para ligar o computador ao LFD da Samsung e configure as opções de RDC. Deste modo, pode aceder à maioria das funções de controlo do dispositivo. Consulte o guia técnico no website de Soluções de Visualização da Samsung Electronics ou no Web site GSBN para obter mais informações sobre como configurar as opções de RDC.

- **RDC**

RDC é o acrónimo de Remote Display Control. Esta função permite-lhe controlar LFD da Samsung com o MagicInfo Server.

- Poderá não ser capaz de carregar conteúdo do Player I ligado ao MagicInfo Server se a firewall de um programa antivírus, como o V3, estiver a ser executada. Nesse caso, desligue a firewall e, em seguida, carregue o conteúdo.
- O ecrã pode parecer corrompido se um vídeo de formato de ficheiro não padrão for reproduzido no Windows Embedded Standard 7.
- O modo Videowall está disponível na seguinte situação: quando utiliza LFD da Samsung como dispositivos de videowall e as informações sobre os modelos LFD podem ser visualizadas através de RDC no MagicInfo Server.
- Para operar o Player I através do modo videowall, os dispositivos videowall em que o Player I está instalado têm de estar ligados à mesma rede local. Isto permite que a reprodução de conteúdos esteja sincronizada entre os dispositivos videowall.
- A publicação de mensagens através do modo videowall só é possível quando os dispositivos videowall estão no modo de configuração formal.
- As programações de conteúdos e de mensagens não podem ser publicadas sem configurar a disposição dos dispositivos videowall.
- Para sincronizar os efeitos a aplicar aos dispositivos videowall, certifique-se de que os dispositivos videowall ligados têm as mesmas definições de reprodução e os mesmos conteúdos.
- A saída de som poderá não estar disponível se ocorrer HPD (Hot Plug Detect) ao ligar um modelo SBB a um LFD Samsung, através apenas de uma porta DP OUT, e reproduzir conteúdo com som. (Exemplo de HPD: apenas o LFD se desliga e volta a ligar-se ou quando o LFD é desligado e ligado novamente a um SBB) Se for este o caso, feche e execute novamente o Player I. Em alternativa, pare e reproduza novamente o ficheiro de conteúdo. Em alternativa, pare e reproduza novamente o ficheiro de conteúdo.
(Isto aplica-se aos seguintes modelos equipados com Windows Embedded Standard 2009: SBB-D16AX2, SBB-D32AX2, SBB-Q16AX4, SBB-Q32AX4, SBB-D16CX2, SBB-D32CX2, SBB-Q16CX4, SBB-Q32CX4)

Terminologia

- HPD

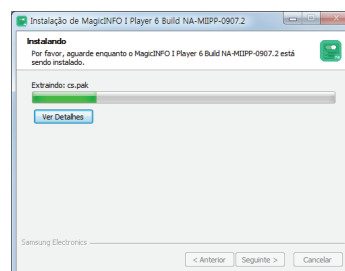
HPD, um acrónimo para Hot Plug Detect, refere-se a um sinal que deteta ligações a dispositivos de visualização de caixas de rede e reconhece se o dispositivo de visualização ligado está ou não ativo.

Instalação e desinstalação

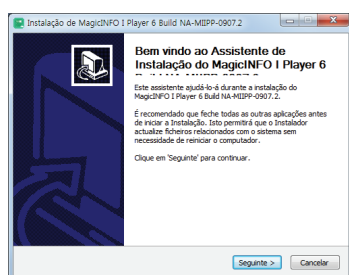
Instalação do programa



Execute o ficheiro do instalador do programa para iniciar o processo de instalação do MagicInfo Player I. Especifique o idioma de instalação.



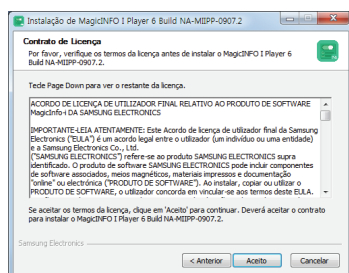
Aparece uma janela que indica o progresso da instalação.



Para continuar com a instalação, clique em Seguinte. Caso tenha uma versão anterior instalada, é necessário desinstalá-la antes de continuar.



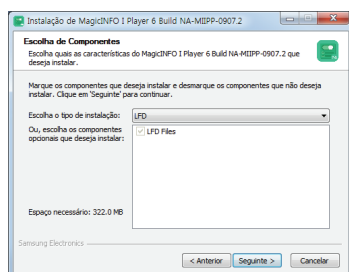
Depois deste passo, o processo de instalação está concluído.



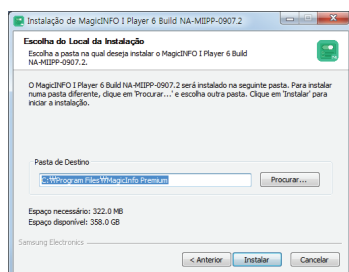
Leia atentamente o contrato de licença e clique em Aceito para avançar.



Este ícone é gerado no ambiente de trabalho quando a instalação é terminada.

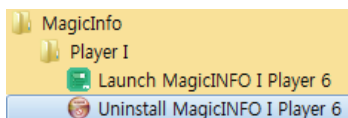


Selecione LFD como o tipo de instalação e clique em Seguinte para continuar.

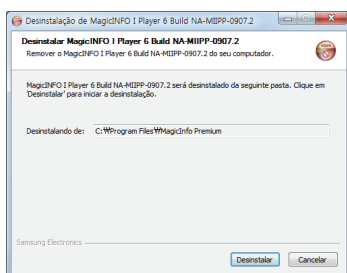


Este ecrã permite-lhe seleccionar uma pasta de destino para a instalação do programa. Clique em Instalar para instalar na pasta mostrada em baixo. Para instalar o programa noutra pasta, clique em Procurar, selecione uma localização noutra pasta e, em seguida, clique em Instalar.

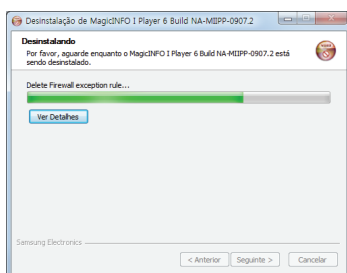
Desinstalar o programa



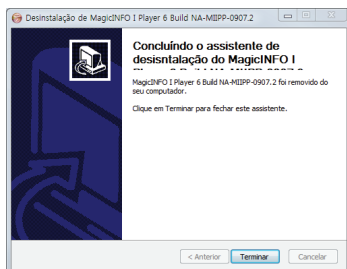
No menu Iniciar do Windows, execute Programas - MagicInfo - Player I - Uninstall MagicInfo Player I.
Em alternativa, pode executar Painel de controlo - Adicionar ou remover programas - Desinstalar MagicInfo Player I.



Clique em Desinstalar na página de confirmação de desinstalação do programa.




O programa é desinstalado.



Clique em Terminar para concluir o processo de desinstalação.

Ícones e componentes

Depois de instalar o programa, se fizer duplo clique no ícone MagicInfo Player I no ambiente de trabalho, o MpPlayer será executado e o MpAgent, o MpFileTransfer e o MpWatcher serão apresentados como ícones  na barra de tarefas do Windows.

O MpPlayer é um módulo que reproduz conteúdo criado com o MagicInfo Author ou conteúdos multimídia gerais (vídeos, imagens, etc.) quando o Player I é executado.

O MpAgent comunica com o MagicInfo Server conforme as definições do MpWatcher para a transferência das programações e dos conteúdos e dá instruções ao MpPlayer para reproduzir o conteúdo seleccionado a partir de uma programação.


O MpAgent inclui uma função de controlo remoto que permite a gestão e o controlo remoto das informações de estado do Player I a partir do MagicInfo Server.

O MpFileTransfer é um módulo utilizado na partilha de ficheiros e gere a transferência/carregamento de ficheiros entre o MagicInfo Server e o Player I.

O MpWatcher, o principal módulo do Player I, dá instruções ao MpPlayer para que este reproduza repetidamente uma lista de reprodução especificada durante o tempo especificado. Pode definir e controlar os itens relacionados com o Player I utilizando os separadores de configuração de cada componente.

Encerre o MpWatcher para terminar o Player I.

Dicas

 indica que o VNC está a ser executado através de uma ligação de um servidor de túnel.

- VNC

VNC é o acrónimo de Virtual Network Computing e permite que as definições de visualização sejam visualizadas até mesmo numa rede extensa. Os servidores VNC gerem e controlam o estado dos clientes através do VNC.

Para prevenir o acesso não autorizado e proteger os dados, altere a definição da palavra-passe predefinida do VNC imediatamente após a instalação.




A Samsung Electronics Co., Ltd. não será responsável por quaisquer perdas ou danos resultantes da não alteração da palavra-passe.

Para obter mais detalhes sobre como definir a palavra-passe do VNC, vá a "Configuração - Avançada" - "Admin" e consulte "Palavra-passe do VNC".

- MpPlayer

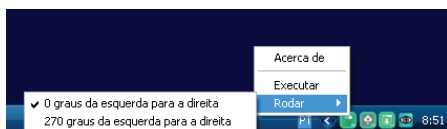
O conteúdo predefinido é reproduzido se não se especificar conteúdo para a reprodução e quando a reprodução termina.

Indicador de estado do MpAgent

	Não está ligado ao MagicInfo Server.
	Não está registado no MagicInfo Server.
	Ligado ao MagicInfo Server.

Composição do MpAgent

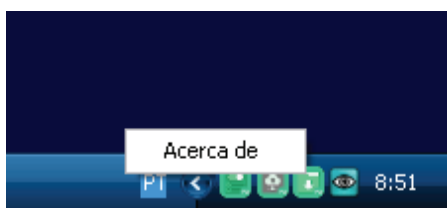
Clique com o botão direito do rato no ícone MpAgent para que o separador do menu seja apresentado.



Acerca de	Veja a versão do Player I que está instalada.
Executar	Executar o MpPlayer.
Rodar	Selecione a Rotação da visualização. Estão disponíveis dois modos. (0 graus da esquerda para a direita, 270 graus da esquerda para a direita)

Composição do MpFileTransfer

Clique com o botão direito do rato no ícone MpFileTransfer para que o separador do menu seja apresentado.



Acerca de	Veja a versão do Player I que está instalada.
------------------	--

Atenção

- Ao ligar ao MagicInfo Server

Introduza o IP e o Domínio correctos, caso contrário a comunicação não será estabelecida com o MagicInfo Server.

Dicas

- Rodar

A orientação da visualização pode ser especificada se o Player I estiver instalado numa SBB que utilize o Windows Embedded Standard 2009. Esta opção só está ativa neste caso, permanecendo desativada em todas as outras configurações.

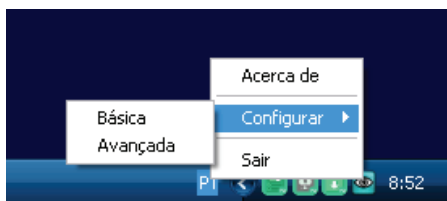
Atenção

- Rotação da visualização

A função Rotação da visualização só funciona se utilizar um LFD e uma placa gráfica ATI da Samsung.

Composição do MpWatcher

Clique com o botão direito do rato no ícone MpWatcher para que o separador do menu seja apresentado.



Acerca de	Veja a versão do Player I que está instalada.
Configurar	Personalize várias definições do Player I segundo as suas preferências.
Básica	Abrir a Configuração - Básica.
Avançada	Abrir a Configuração - Avançada.
Sair	Sair do Player I.

Para mais detalhes sobre Configuração - Básica e Configuração - Avançada, consulte a secção Definições.

Dicas

- Definições do MpWatcher

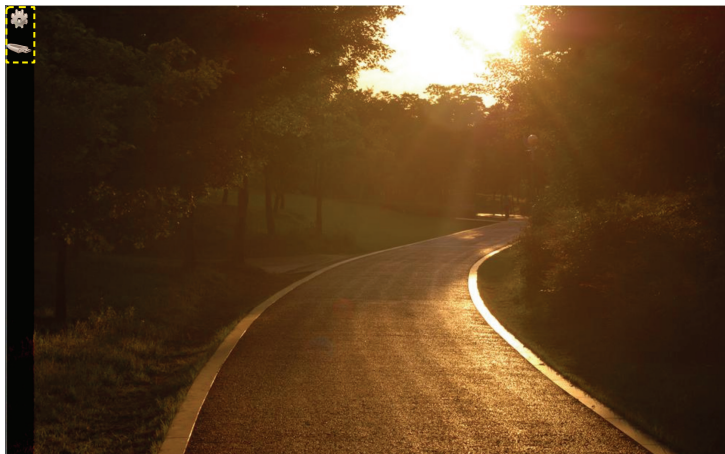
Durante o processo de configuração Básica ou Avançada, as funções do MpFileTransfer e do MpAgent ficam desactivadas e os respectivos ícones desaparecem da barra de tarefas.

Ao fechar o ecrã de definições depois de serem feitas as alterações, as funções do MpFileTransfer e do MpAgent, que estavam anteriormente desactivadas, ficarão activadas.

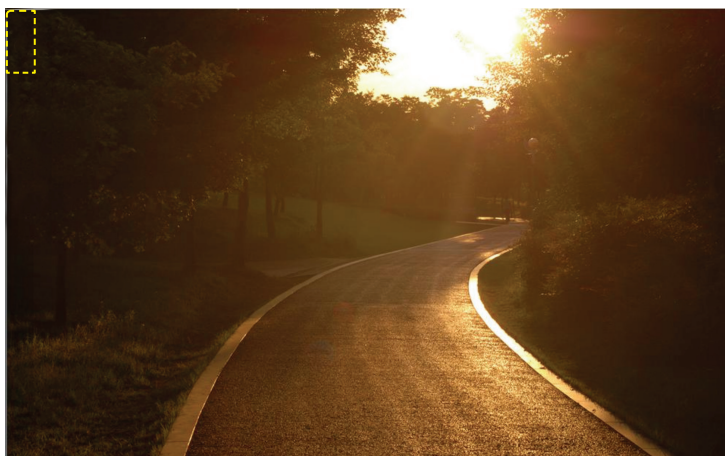
Os ícones da barra de tarefas também serão restaurados, a menos que o MpFileTransfer e o MpAgent tenham sido fechados antes das definições serem efectuadas.

Ecrã de definições do MpPlayer

Inicie o Player I para executar o MpPlayer. Clique, sem soltar, com o botão do rato num canto do ecrã do MpPlayer durante, pelo menos, três segundos. A barra de ferramentas é apresentada.



A barra de ferramentas será ocultada se não for utilizada durante um certo período de tempo ou se clicar em qualquer outra coisa, que não a barra de ferramentas



(Barra de ferramentas ocultada)

Dicas

- Apresentação do cursor do rato

O cursor do rato não é apresentado quando o modo de ecrã inteiro está activado no MpPlayer.

Marque Mostrar o cursor no separador Opções em Configuração - Avançada, para que o cursor do rato seja apresentado.

Atenção

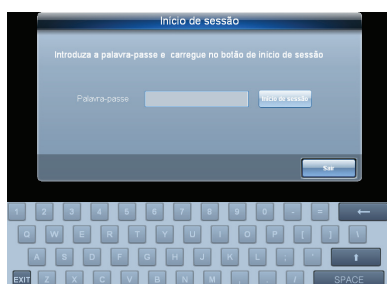
- Restrições à utilização da barra de ferramentas

A barra de ferramentas não será apresentada se a orientação do ecrã for retrato.

Definições



É apresentada uma janela de contexto para alterar as definições de reprodução do Player I, MagicInfo Server e da Programação. Clique neste botão para que o ecrã em baixo seja apresentado.



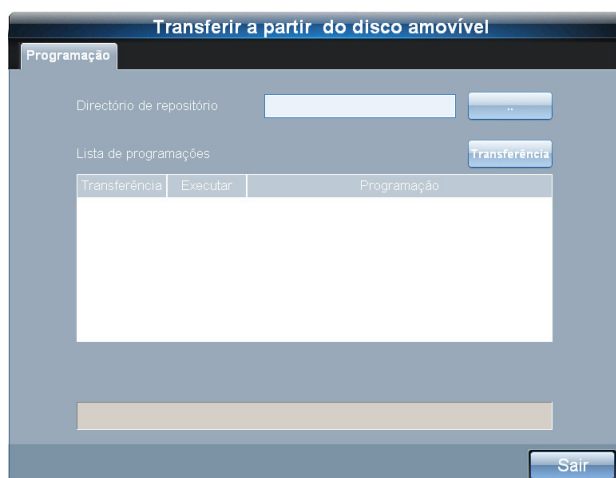
Não é necessário efectuar o Início de sessão se não houver uma Palavra-passe definida.



Publicação de conteúdos utilizando discos amovíveis



É apresentada a janela de definições para a publicação de conteúdos a partir de um disco amovível. Se ligar um disco amovível ao LFD e clicar neste botão, a janela utilizada para a publicação dos conteúdos a partir do disco amovível será apresentada.



Atenção

- Requisitos para publicar conteúdo utilizando um disco amovível

A função que permite publicar conteúdo utilizando um disco amovível está disponível quando o LFD da Samsung está ligado a uma SBB, na qual o Player I está instalado. Se estes requisitos não forem cumpridos, o menu de acesso à função não aparece na barra de ferramentas.

Reproduzir outros conteúdos a partir de um dispositivo

Quando o MPPlayer está a ser executado, pode reproduzir outros conteúdos através de uma lista de reprodução ou de uma lista de canais exibida num dispositivo. Em alternativa, reproduza outros conteúdos diretamente da página de reprodução de conteúdos.

Reproduzir outros conteúdos utilizando uma lista de reprodução

1 Para visualizar uma lista de reprodução do dispositivo, prima TOOLS no telecomando da Samsung.

Se o Touch Overlay da Samsung estiver instalado no dispositivo, toque sem soltar em qualquer local do ecrã e selecione Playlist na janela exibida.

2 Os conteúdos publicados no dispositivo são exibidos em miniaturas na parte inferior do ecrã. Utilize os botões ◀ / ▶ no telecomando para se deslocar para o item de conteúdo pretendido.

Se o Touch Overlay da Samsung estiver instalado no dispositivo, deslize o dedo pelo ecrã para a esquerda ou para a direita para se deslocar para o item de conteúdo pretendido.

3 Selecione o conteúdo pretendido com o botão select no telecomando. O conteúdo é reproduzido.

Se o Touch Overlay da Samsung estiver instalado no dispositivo, toque no conteúdo pretendido. O conteúdo selecionado é reproduzido.

Reproduzir outros conteúdos utilizando uma lista de canais

1 Para visualizar uma lista de canais do dispositivo, prima CH LIST no telecomando da Samsung.

Se o Touch Overlay da Samsung estiver instalado no dispositivo, toque sem soltar em qualquer local do ecrã e selecione CH List na janela exibida.

2 É exibida uma lista de canais da programação atualmente em execução na parte lateral do ecrã.

Utilize os botões ▲ / ▼ no telecomando para se deslocar para o canal pretendido.

3 Selecione o canal pretendido com o botão select no telecomando. A página muda para o canal selecionado e exibe o conteúdo atualmente em reprodução nesse canal.

Se o Touch Overlay da Samsung estiver instalado no dispositivo, toque no canal pretendido. A página muda para o canal selecionado e exibe o conteúdo atualmente em reprodução nesse canal.

Reproduzir o conteúdo anterior/seguinte

Para reproduzir o conteúdo anterior ou seguinte, prima ◀ / ▶ ou ◀◀ / ▶▶ no telecomando da Samsung. O conteúdo anterior ou seguinte é reproduzido.

Terminologia

- Canal

Um canal é semelhante a um canal de TV. Adicione e publique canais num dispositivo ao criar uma programação. Isto permite-lhe reproduzir o conteúdo pretendido ao mudar o canal do dispositivo.

Para mais informações sobre canais, consulte o guia do utilizador do MagicInfo Server.

Atenção

- Utilizar com um controlo remoto da Samsung

O Samsung SBB e o Samsung LFD têm de estar ligados para poder utilizar o controlo remoto da Samsung.

Dicas

- Colocar conteúdo em pausa

Para colocar o conteúdo em reprodução em pausa, prima || no telecomando da Samsung. Para reproduzir conteúdo, prima ▶.

Atenção

- Restrições ao reproduzir outros conteúdos com o telecomando

Pode não ser possível reproduzir outros conteúdos com o telecomando consoante o modelo do dispositivo. Se alguns botões como TOOLS ou CH LIST não estiverem disponíveis, não é possível reproduzir outros conteúdos diretamente a partir de um dispositivo.

Configuração - Básica

Existem duas formas para aceder ao ecrã Configuração - Básica.

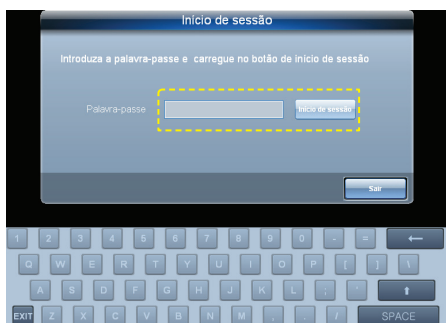
- 1 Clique no ícone Definições na barra de ferramentas do menu do MpPlayer.
- 2 Clique com o botão direito do rato no ícone MpWatcher na barra de tarefas do Windows e clique em Configurar - Básica no separador do menu.

Início de sessão

Para aceder ao ecrã de definições tem que iniciar sessão.

Introduza a Palavra-passe e clique em **Início de sessão**.

Não é necessário efectuar o Início de sessão se não houver uma palavra-passe definida.



Ecrã Configuração - Básica

Depois do início de sessão, o ecrã Configuração - Básica é apresentado.

Esta página é constituída por cinco separadores (Predefinido, Servidor, Programação, Reproduzir e Admin).



Dicas

- Definição da Palavra-passe

A Palavra-passe após a instalação inicial é '000000'.

Depois de alterar o modo de Não aplicar a segurança de palavra-passe para Aplicar a segurança de palavra-passe, se guardar sem definir uma Nova palavra-passe, a Palavra-passe é definida como '000000'.

Para prevenir o acesso não autorizado e proteger os dados, altere a palavra-passe (que está predefinida como "000000") imediatamente após a instalação.

A Samsung Electronics Co., Ltd. não será responsável por quaisquer perdas ou danos resultantes da não alteração da palavra-passe.

- Teclado

No ecrã de definições inicial é apresentado um teclado.

Utilize o teclado para alterar a Palavra-passe ou as definições.

Clique em **EXIT** na parte inferior esquerda para ocultar o teclado.

- Depois de efectuar as alterações às definições

Depois de efectuar as alterações em cada um dos separadores, clique em Aplicar na parte inferior para guardar as alterações que foram efectuadas.

Clique em Inicializar para repor todas as predefinições do Player I.

Clique em Sair para sair do ecrã de definições.

Predefinido

Este ecrã apresenta as predefinições do Player I.

The screenshot shows a configuration interface titled 'Configuração - Básica'. It has five tabs: 'Predefinido', 'Servidor', 'Programação', 'Reproduzir', and 'Admin'. The 'Predefinido' tab is active. It displays three input fields: 'Nome do dispositivo' with the value 'IPlayer6_2918', 'ID do dispositivo' with the value '10-e7-c6-4d-6c-b0', and 'Versão' with the value '7 NA_MIIPP-0902.0'. Below the fields are three buttons: 'Inicializar', 'Aplicar', and 'Sair'. At the bottom, there is a virtual keyboard with keys for numbers, letters, and symbols.

Nome do dispositivo	Mostra o nome do dispositivo no qual o Player I está instalado. (Isto só pode ser modificado no MagicInfo Server.)
ID do dispositivo	Identifique um dispositivo no MagicInfo Server Player I utilizando o endereço Mac da placa de rede.
Versão	Mostra a Versão do Player I que está instalada.

Dicas

- Definições do dispositivo

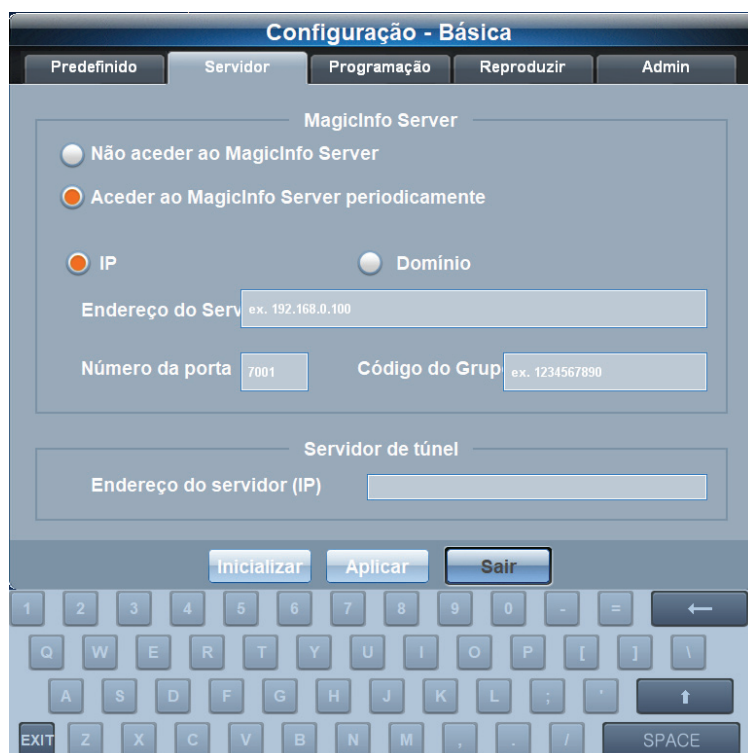
Após a instalação inicial, o nome do dispositivo é apresentado como "nome do modelo + 4 dígitos aleatórios" e pode ser editado.

O Nome do dispositivo depois da instalação inicial é NONAME.

O Nome do dispositivo só pode ser modificado no MagicInfo Server.

Servidor

Para se efectuarem as definições de rede necessárias para ligar o MagicInfo Server ao Player I utiliza-se este ecrã.



Não aceder ao MagicInfo Server	Não existe comunicação com o MagicInfo Server.
Aceder ao MagicInfo Server periodicamente	Ocorrem comunicações regulares com o MagicInfo Server. Quando este modo é seleccionado, a definição dos itens Número da porta, IP e Domínio do MagicInfo Server é activada.
Número da porta	Defina a Porta FTP do MagicInfo Server para a transferência de conteúdos.
IP	Defina o IP do MagicInfo Server para a transferência de conteúdos. (por exemplo, 192.168.0.100) O Domínio não pode ser seleccionado se o IP for seleccionado.
Domínio	Defina o endereço do Domínio do MagicInfo Server para a transferência de conteúdos. (por exemplo, www.samsung.com) O IP não pode ser seleccionado se o Domínio for seleccionado.
Endereço do servidor (IP)	Introduza o endereço IP ou URL do servidor de túnel que será utilizado no VNC.

Depois de efectuar as alterações às definições para ligar o Player I ao MagicInfo Server no separador Definições do Server, o estado da ligação ao MagicInfo Server é indicado pela alteração no ícone MpAgent na barra de tarefas do Windows.

Atenção

- Definições

Se o modo Não aceder ao MagicInfo Server for seleccionado, a definição dos itens em Aceder ao MagicInfo Server periodicamente é desactivada.

- Ao ligar ao MagicInfo Server

Introduza o IP e o Domínio correctos, caso contrário a comunicação não será estabelecida com o MagicInfo Server.

Dicas

- VNC

VNC é o acrónimo de Virtual Network Computing e permite que as definições de visualização sejam visualizadas até mesmo numa rede extensa. Os servidores VNC gerem e controlam o estado dos clientes através do VNC.

Programação

Esta página permite-lhe executar, parar ou eliminar uma programação guardada no seu PC.



É apresentada a lista de Programação guardadas na pasta especificada pelo utilizador. Para eliminar uma Programação, seleccione a Programação a eliminar e clique em **Eliminar**. Para executar uma Programação, seleccione a Programação a ser executada e clique em **Executar**. O botão **Parar** pára a programação que está a ser executada e reproduz o conteúdo predefinido.

Anterior	Veja a Programação da página anterior.
Seguinte	Veja a Programação da página seguinte.
Apresentação de diapositivos	Selecione os efeitos que serão utilizados durante a reprodução de imagens ou vídeos a partir de um disco amovível. (São aplicados automaticamente os mesmos efeitos utilizados no MagicInfo Author.)
Período de passagem da imagem (seg.)	Defina o intervalo de mudança das imagens quando os efeitos são aplicados às imagens. (Intervalo: 5 a 3.600 segundos)
Programações no disco amovível	Execute uma Programação guardada em discos amovíveis.
Copiar conteúdo do USB para o disco local e executar	Quando um disco amovível é ligado, copie a Programação do disco amovível para o computador e execute-a.
Executar o conteúdo no USB directamente	Execute a Programação directamente a partir do disco amovível que está ligado.

Se uma programação estiver a ser publicada num dispositivo a partir do MagicInfo Server, a programação no MagicInfo Server é executada primeiro, mesmo que tente executar uma programação guardada no seu computador.

Por outras palavras, a Programação no MagicInfo Server é sempre executada primeiro. Não se esqueça de verificar a programação no MagicInfo Server quando tentar executar uma programação guardada no computador.

Atenção

- Requisitos necessários para utilizar o menu Programação

O separador Programação aparece quando o LFD da Samsung está ligado a uma SBB, na qual o Player I está instalado.

- Directório de repositório

A localização da pasta do repositório pode ser definida em Configuração - Avançada - Admin - Caminho do repositório.

- Eliminar uma Programação

Uma Programação que esteja definida ou a executar não pode ser eliminada.

- Restrições para a paragem de uma programação em execução

Se uma programação estiver actualmente a ser publicada a partir do servidor, quando a opção Aceder ao MagicInfo server periodicamente (que acede ao MagicInfo Server periodicamente para receber programações publicadas) é activada, a programação será novamente executada, mesmo que a tente parar.

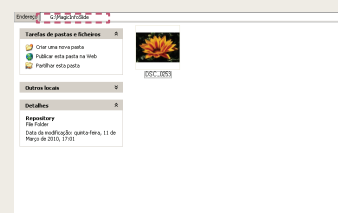
Para mais informações sobre a comunicação com o servidor, consulte a secção Servidor.

Dicas

- Apresentação de diapositivos

As imagens ou vídeos que transferir de um disco amovível para aplicar os efeitos da apresentação devem ser guardados na pasta MagicInfoSlide.

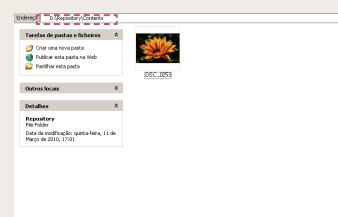
(por exemplo, o ficheiro DSC_0253 na pasta G:\MagicInfoSlide folder)



- Copiar conteúdo do USB para o disco local e executar

Se o modo Copiar conteúdo do USB para o disco local e executar for seleccionado, os conteúdos a ser reproduzidos são copiados automaticamente para a pasta Contents na pasta do repositório do computador e executados.

(por exemplo, o ficheiro DSC_0253 na pasta D:\Repository\Contents)




Reproduzir

Este ecrã é utilizado para alterar as definições relativamente à reprodução de conteúdo.



Conteúdos predefinidos

Especifique os conteúdos a serem reproduzidos por predefinição quando não se executar uma Programação no Player I. (Para os Conteúdos predefinidos recomendam-se os vídeos e os conteúdos flash.)
Clique em  para definir a pasta em que os conteúdos serão guardados.

Rotação do ecrã

Altere a direcção da apresentação.

0 graus da esquerda para a direita

Veja o ecrã de reprodução na direcção original, sem rotação.

270 graus da esquerda para a direita

Rode o ecrã 270 graus para a direita.

Dicas

- Rotação do ecrã

A orientação da visualização pode ser especificada se o Player I estiver instalado numa SBB que utilize o Windows Embedded Standard 2009. Esta opção só está ativa neste caso, permanecendo desativada em todas as outras configurações.

Atenção

- Rotação da visualização

A função Rotação da visualização só funciona se utilizar um LFD e uma placa gráfica ATI da Samsung.

Admin

Este ecrã é utilizado na definição da Palavra-passe utilizada no Início de sessão.

The screenshot shows the 'Configuração - Básica' (Basic Configuration) screen. At the top, there are tabs for 'Predefinido', 'Servidor', 'Programação', 'Reproduzir', and 'Admin'. The 'Admin' tab is selected. Below the tabs, there are two main sections: 'Palavra-passe' (Password) and 'Alterar palavra-passe' (Change password). In the 'Palavra-passe' section, there are two radio buttons: 'Não aplicar a segurança de palavra-passe' (Do not apply password security) and 'Aplicar a segurança de palavra-passe' (Apply password security). The 'Aplicar' option is selected. In the 'Alterar palavra-passe' section, there are three text input fields: 'Palavra-passe antiga' (Old password), 'Nova palavra-passe' (New password), and 'Confirmar palavra-passe' (Confirm password). At the bottom of the screen, there are three buttons: 'Inicializar' (Initialize), 'Aplicar' (Apply), and 'Sair' (Exit). Below the buttons is a virtual keyboard with keys for numbers, letters, and symbols.

Não aplicar a segurança de palavra-passe

Selecione este modo se não pretende utilizar uma Palavra-passe para efectuar o Início de sessão.
Se este modo for seleccionado, não precisa de efectuar o Início de sessão para aceder aos ecrãs Configuração - Utilizador e Configuração - Administrador.

Aplicar a segurança de palavra-passe

Selecione este modo se pretende utilizar uma Palavra-passe para efectuar o Início de sessão.

Palavra-passe antiga

Introduza a Palavra-passe actual.

Nova palavra-passe

Introduza uma Nova palavra-passe.

Confirmar palavra-passe

Introduza novamente a Nova palavra-passe.

Atenção

- Definição da Palavra-passe

Se o modo Não aplicar a segurança de palavra-passe for seleccionado, a definição do item Alterar palavra-passe está desactivada.

Depois de alterar o modo de Não aplicar a segurança de palavra-passe para Aplicar a segurança de palavra-passe, se guardar sem definir uma Nova palavra-passe, a Palavra-passe é definida como '000000'.

Se o modo Não aplicar a segurança de palavra-passe for seleccionado antes da Palavra-passe ser alterada, deixe o campo Palavra-passe antiga vazio.

Dicas

- Depois de efectuar as alterações às definições

Depois de efectuar as alterações em cada um dos separadores, clique em Aplicar na parte inferior para guardar as alterações que foram efectuadas.

Clique em Inicializar para repor todas as predefinições do Player I.

Clique em Sair para sair do ecrã de definições.

Configuração - Avançada

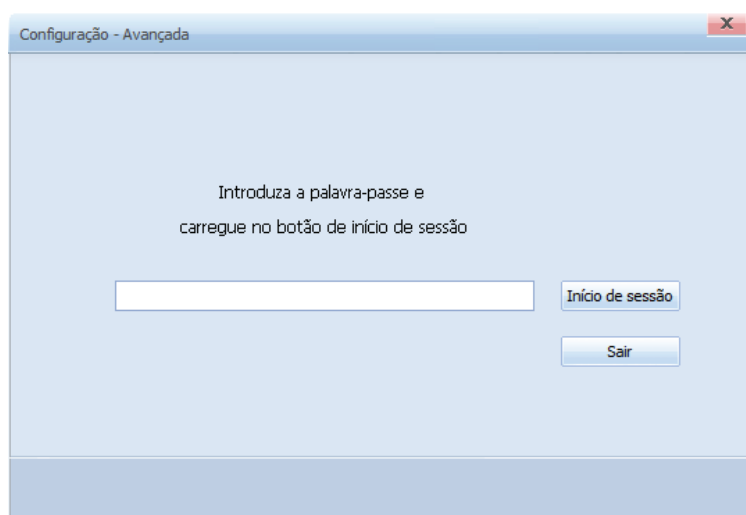
O ecrã de definições seguinte é apresentado, se clicar com o botão direito do rato no ícone MpWatcher na barra de tarefas do Windows e se a opção Avançada estiver seleccionada no separador Configurar.

Início de sessão

Para aceder ao ecrã de definições tem que efectuar o Início de sessão.

Introduza a Palavra-passe e clique em **Início de sessão**.

Não é necessário efectuar o Início de sessão se não houver uma palavra-passe definida.

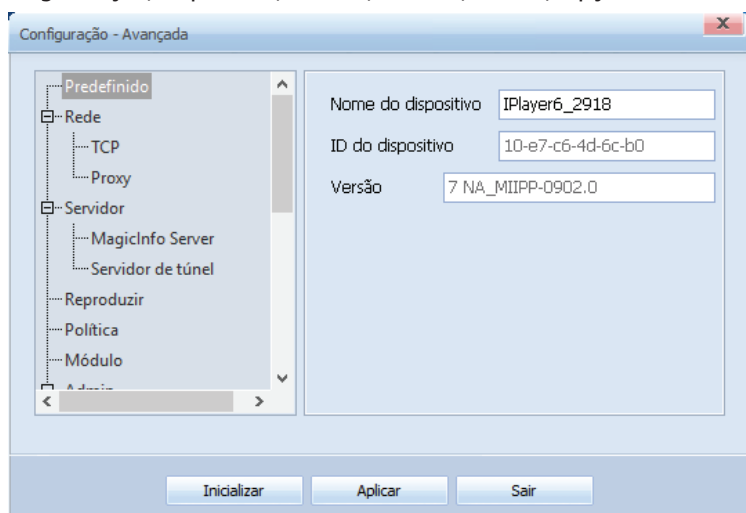


Ecrã Configuração - Avançada

Depois do início de sessão, o ecrã Configuração - Avançada é apresentado.

A opção Configuração - Avançada permite-lhe configurar as definições avançadas para o Player I que não estão disponíveis na Configuração - Básica.

Esta página é constituída por dez separadores (Predefinido, Rede, Servidor, Programação, Reproduzir, Política, Módulo, Admin, Opções e DataLink).



Dicas

- Definição da Palavra-passe

A Palavra-passe após a instalação inicial é '000000'.

Para prevenir o acesso não autorizado e proteger os dados, altere a palavra-passe (que está predefinida como "000000") imediatamente após a instalação.

A Samsung Electronics Co., Ltd. não será responsável por quaisquer perdas ou danos resultantes da não alteração da palavra-passe.

- Depois de efectuar as alterações às definições

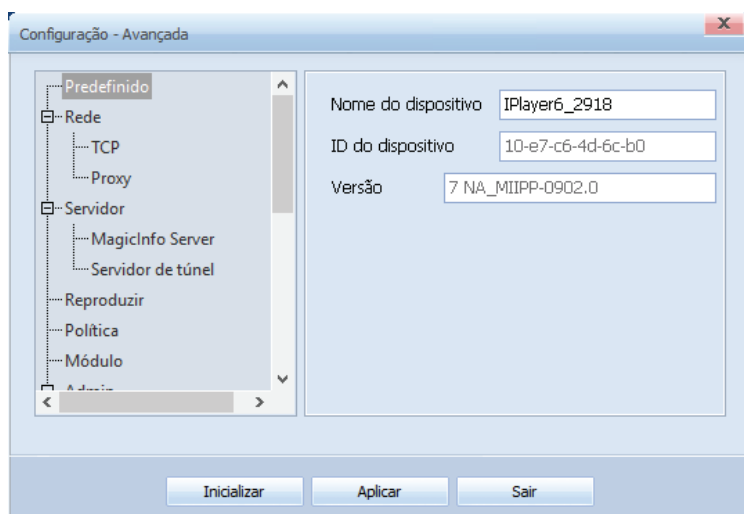
Depois de efectuar as alterações em cada um dos separadores, clique em Aplicar na parte inferior para guardar as alterações que foram efectuadas.

Clique em Inicializar para repor todas as predefinições do Player I.

Clique em Sair para sair do ecrã de definições.

Predefinido

Este ecrã apresenta as predefinições do Player I e os seus componentes internos são idênticos aos encontrados em Configuração - Básica.



Nome do dispositivo	Mostra o nome do dispositivo no qual o Player I está instalado. (Isto só pode ser modificado no MagicInfo Server.)
ID do dispositivo	Identifique um dispositivo no MagicInfo Server utilizando o endereço Mac da placa de rede.
Versão	Mostra a Versão do Player I que está instalada.

Dicas

- Definições do dispositivo

Após a instalação inicial, o nome do dispositivo é apresentado como "nome do modelo + 4 dígitos aleatórios" e pode ser editado.

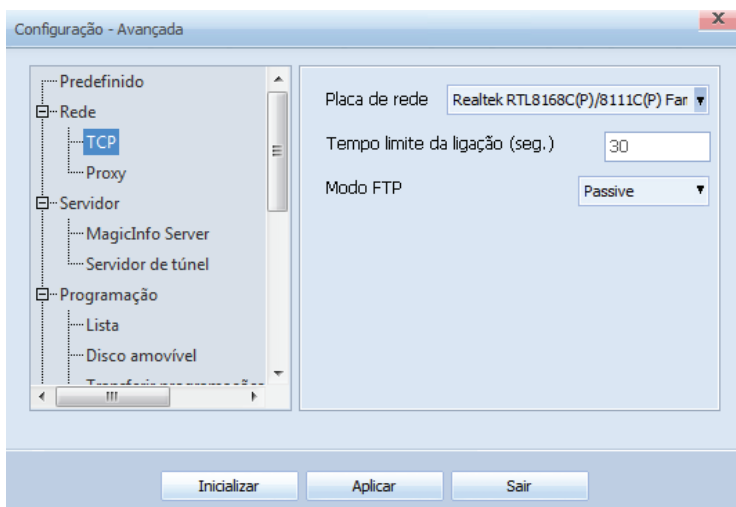
O Nome do dispositivo depois da instalação inicial é NONAME.

O Nome do dispositivo só pode ser modificado no MagicInfo Server.

Rede

Defina a Rede de um dispositivo.

TCP



Placa de rede	Defina a Placa de rede utilizada na transmissão dos dados entre o MagicInfo Server e o Player I.
Tempo limite da ligação (seg.)	Defina o tempo máximo que o Player I irá dedicar a tentar estabelecer uma ligação ao MagicInfo Server para a transferência/carregamento de um ficheiro. Pode ser definido em segundos, desde 30 segundos até 5 minutos.
Modo FTP	Defina o Modo FTP quando transferir os dados a partir do MagicInfo Server.
Active	Utilize este modo quando não existir uma firewall entre o Player I e o MagicInfo Server.
Passive	Utilize este modo quando existir uma firewall entre o Player I e o MagicInfo Server.

Dicas

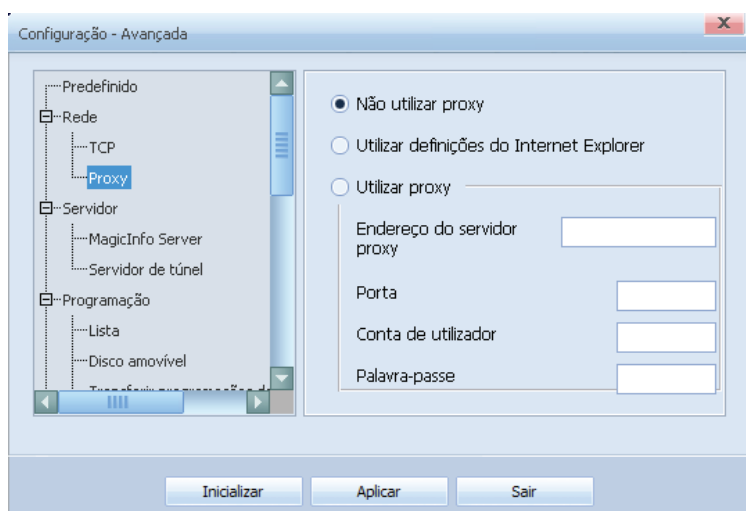
- TCP

TCP é o acrónimo de Transmission Control Protocol, que é um protocolo de comunicação utilizado em redes informáticas.

- FTP

FTP é o acrónimo de File Transfer Protocol, que é um modo de transferência de ficheiros bastante utilizado na Internet.

Proxy



Dicas

- Proxy

Um servidor proxy tem a função de transmitir os dados entre o MagicInfo Server e o Player I.

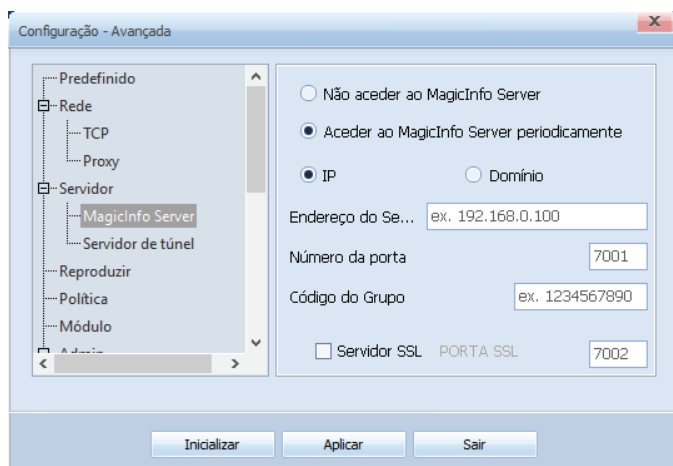
Por questões de segurança, os dados têm que ser transmitidos entre o MagicInfo Server e o Player I através de um servidor proxy.

Não utilizar proxy	Selecione este modo para não utilizar as definições do servidor proxy. Se este modo for seleccionado, todos os itens em Utilizar proxy são desactivados.
Utilizar definições do Internet Explorer	Aplique as definições de proxy utilizadas no Internet Explorer.
Utilizar proxy	Introduza um servidor proxy directamente. Se este modo for seleccionado, os itens Endereço do servidor proxy, Porta, Conta de utilizador e Palavra-passe são activados.
Endereço do servidor proxy	Introduza o IP do Endereço do servidor proxy.
Porta	Introduza a Porta do servidor proxy.
Conta de utilizador	Introduza a Conta de utilizador do servidor proxy.
Palavra-passe	Introduza a Palavra-passe do servidor proxy.

Servidor

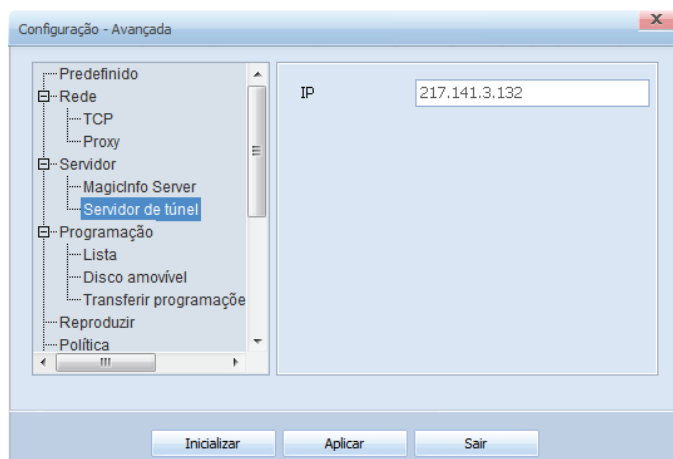
Este ecrã é utilizado para alterar as definições de rede necessárias para ligar o MagicInfo Server ao Player I. Os componentes internos são idênticos aos encontrados em Configuração - Básica.

MagicInfo Server



Não aceder ao MagicInfo Server	Não existe comunicação com o MagicInfo Server. Se este modo for seleccionado, todos os itens em Aceder ao MagicInfo Server periodicamente são desactivados.
Aceder ao MagicInfo Server periodicamente	Ocorrem comunicações regulares com o MagicInfo Server. Se este modo for seleccionado, os itens Número da porta, IP, Domínio e Servidor SSL são activados.
Número da porta	Define a Porta FTP do MagicInfo Server para a transferência de conteúdos.
IP	Define o IP do MagicInfo Server para a transferência de conteúdos. (por exemplo, 192.168.0.100) O Domínio não pode ser seleccionado se o IP for seleccionado.
Domínio	Define o endereço do Domínio do MagicInfo Server para a transferência de conteúdos. (por exemplo, www.samsung.com) O IP não pode ser seleccionado se o Domínio for seleccionado.

Servidor de túnel



Introduza o endereço IP ou URL do servidor de túnel que será utilizado no VNC.

Atenção

- Definições

Se o modo Não aceder ao MagicInfo Server for seleccionado, a definição dos itens em Aceder ao MagicInfo Server periodicamente é desactivada.

- Ao ligar ao MagicInfo Server

Introduza o IP e o Domínio correctos, caso contrário a comunicação não será estabelecida com o MagicInfo Server.

Dicas

- Servidor SSL

SSL é o acrónimo de Secure Sockets Layer, que é um mecanismo de autenticação de segurança.

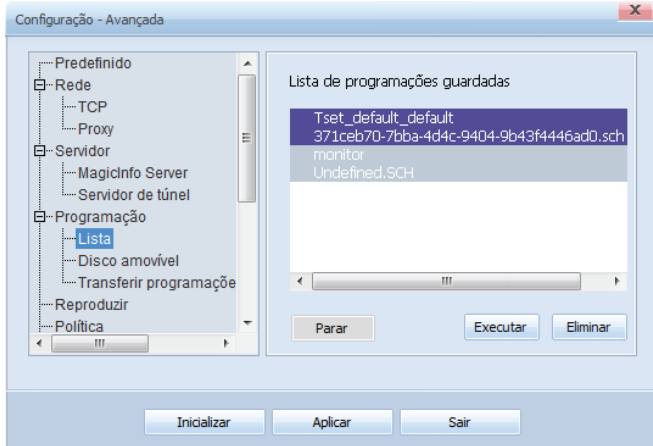
Se este item for marcado, a encriptação de segurança dos pacotes é activada durante a transmissão de dados entre o MagicInfo Server e o Player I.

Se o modo Servidor SSL for seleccionado, o campo PORTA SSL é activado possibilitando a introdução de um número de Porta.

Programação

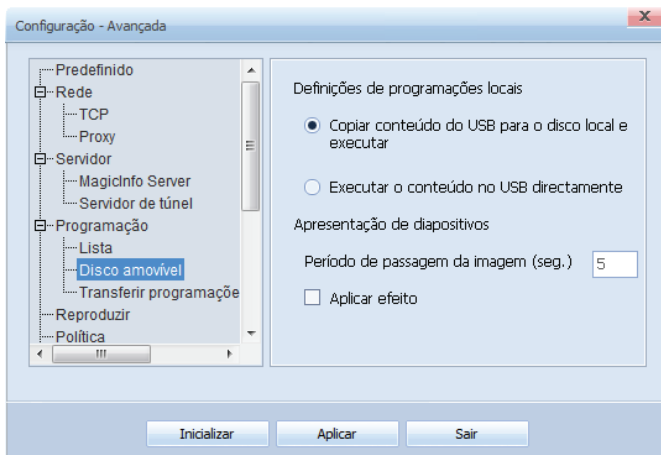
Esta página permite-lhe executar, parar ou eliminar uma programação guardada no seu PC. Para mais informações sobre as opções disponíveis e como configurar as definições, consulte os detalhes sobre o separador Programação na secção "Configuração - Básica".

Lista



É apresentada uma lista de programações guardadas na pasta do repositório especificada pelo utilizador. Selecione uma programação e clique em **Executar**, em seguida, a programação será executada. Clique em **Eliminar** para eliminar a programação. O botão **Parar** pára a programação que está a ser executada e reproduz o conteúdo predefinido.

Disco amovível



Atenção

- Requisitos necessários para utilizar o menu Programação

O separador Programação aparece quando o LFD da Samsung está ligado a uma SBB, na qual o Player I está instalado.

- Directório de repositório

A localização da pasta do repositório pode ser definida em Configuração - Avançada - Admin - Caminho do repositório.

- Eliminar uma Programação

Uma Programação que esteja definida ou a executar não pode ser eliminada.

- Restrições para a paragem de uma programação em execução

Se uma programação estiver actualmente a ser publicada a partir do servidor, quando a opção **Aceder ao MagicInfo server periodicamente** (que acede ao servidor periodicamente para receber programações publicadas) é activada, a programação será novamente executada, mesmo que a tente parar.

Para mais informações sobre a comunicação com o servidor, consulte a secção Servidor.

- Definições de programações locais

Se uma programação estiver a ser publicada num dispositivo a partir do MagicInfo Server, a programação no MagicInfo Server é executada primeiro, mesmo que tente executar uma programação guardada no seu computador.

Por outras palavras, a programação no MagicInfo Server é sempre executada primeiro. Não se esqueça de verificar a programação no MagicInfo Server quando tentar executar uma programação guardada no computador.

Dicas

- Apresentação de diapositivos

As imagens ou vídeos que transferir de um disco amovível para aplicar os efeitos da apresentação devem ser guardados na pasta MagicInfoSlide.

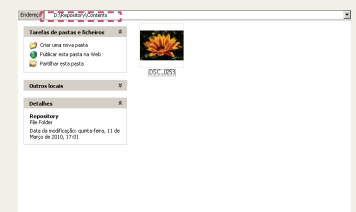
(por exemplo, o ficheiro DSC_0253 na pasta G:\MagicInfoSlide folder)



- Copiar conteúdo do USB para o disco local e executar

Se o modo Copiar conteúdo do USB para o disco local e executar for seleccionado, os conteúdos a ser reproduzidos são copiados automaticamente para a pasta Contents na pasta do repositório do computador e executados.

(por exemplo, o ficheiro DSC_0253 na pasta D:\Repository\Contents)



Definições de programações locais

Faça as definições da Programação e dos conteúdos que pretende publicar a partir de um disco amovível, não do MagicInfo Server.

Copiar conteúdo do USB para o disco local e executar

Copie os conteúdos de um disco amovível que esteja ligado ao computador e, em seguida, execute-os.

Executar o conteúdo no USB directamente

Reproduza os conteúdos directamente a partir de um disco amovível que esteja ligado.

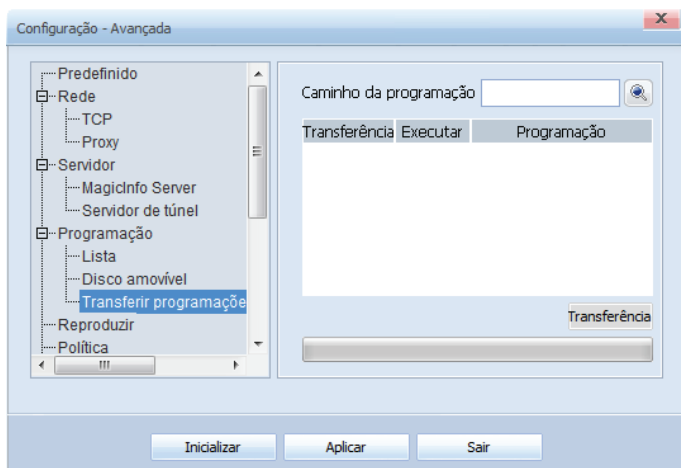
Apresentação de diapositivos


Selecione os efeitos que serão utilizados durante a reprodução de imagens ou vídeos a partir de um disco amovível. (São aplicados automaticamente os mesmos efeitos utilizados no MagicInfo Author.)

Período de passagem da imagem (seg.)

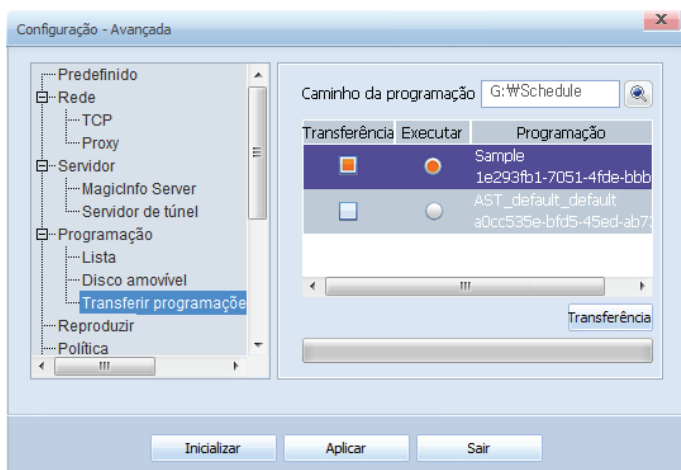
Defina o intervalo de mudança das imagens quando os efeitos são aplicados às imagens. (Intervalo: 5 a 3.600 segundos)

Transferir programações do disco amovível



Clique em  para definir o caminho para o disco amovível onde a programação e os conteúdos estão guardados.

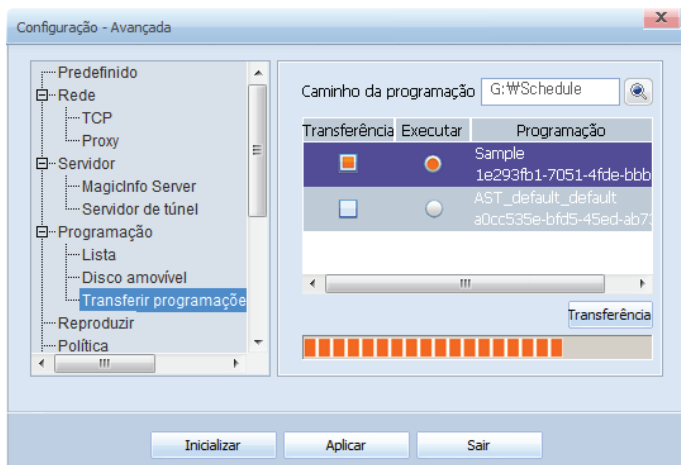
Se o caminho for definido correctamente, uma lista de programações é apresentada, como se mostra em baixo.



Marque a programação a ser transferida em Transferência.

Marque a programação a ser executada depois da transferência em Executar.

Clique em Transferência para transferir a programação seleccionada e o conteúdo especificado, como se mostra em baixo.



Quando a transferência está concluída, a programação seleccionada em Executar é executada. Uma programação não seleccionada para Executar é guardada na pasta Schedule da pasta do repositório quando a transferência é concluída.

Dicas

- Executar

A Programação no disco amovível tem que estar na pasta Schedule para ser lida.

- Pasta Repository

Se o caminho para a pasta do repositório não estiver definido, os conteúdos e a Programação são guardados na pasta Repository predefinida.

Atenção

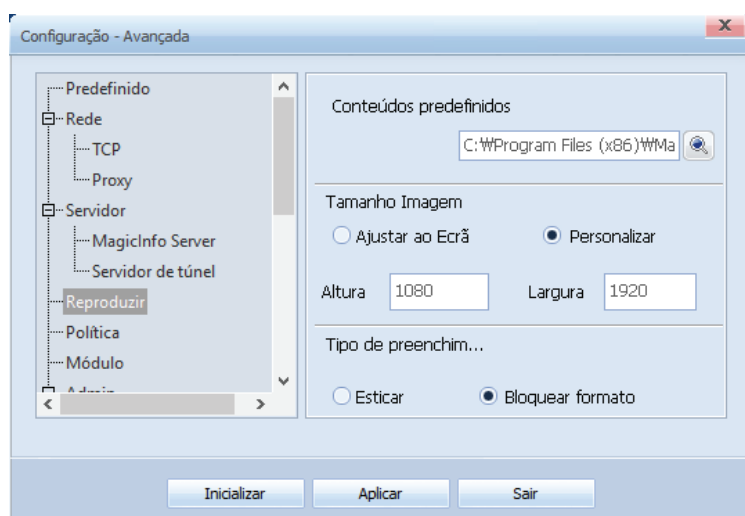
- Definições de programações locais


Se uma programação estiver a ser publicada num dispositivo a partir do MagicInfo Server, a programação no MagicInfo Server é executada primeiro, mesmo que tente executar uma programação guardada no seu computador.

Por outras palavras, a programação no MagicInfo Server é sempre executada primeiro. Não se esqueça de verificar a programação no MagicInfo Server quando tentar executar uma programação guardada no computador.

Reproduzir

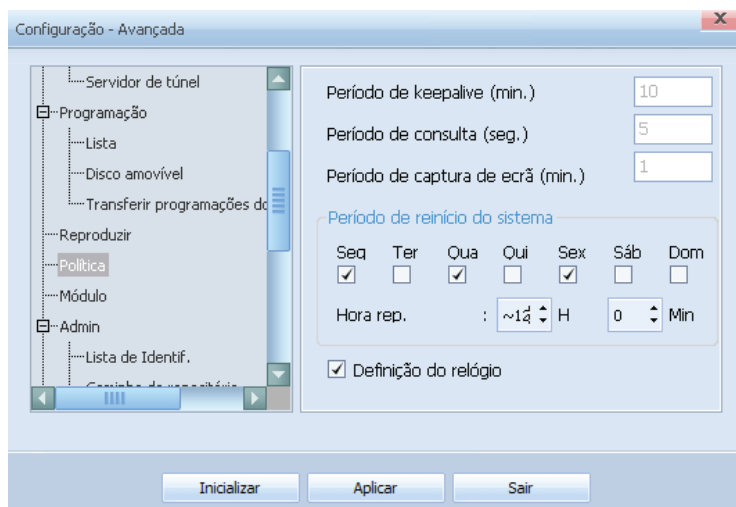
Um ecrã para definir a reprodução de conteúdos.



Conteúdos predefinidos	Especifique os conteúdos a serem reproduzidos por predefinição quando não se executar uma Programação no Player I. (Para os Conteúdos predefinidos recomendam-se os vídeos e os conteúdos flash.) Clique em  para definir a pasta em que os conteúdos serão guardados.
Tamanho Imagem	Definir o ecrã do dispositivo.
Ajustar ao Ecrã	A resolução do ecrã é apresentada automaticamente para se ajustar ao ecrã.
Personalizar	Os utilizadores podem ajustar a altura e a largura para definir a resolução.
Tipo de preenchimento	Como preencher a imagem de fundo na área de destino seleccionada.
Esticar	Esticar a proporção dos conteúdos para ajustar à área do ecrã e apresentar no ecrã.
Bloquear formato	Apresentar a proporção original dos conteúdos no ecrã.

Política

Pode definir a hora no Player I e ver as definições de visualização feitas no MagicInfo Server.



Período de keepalive (min.)	Utilize este temporizador para verificar se a ligação entre o MagicInfo Server e o Player I está correctamente estabelecida. Defina o tempo em minutos no MagicInfo Server.
Período de consulta (seg.)	Defina o intervalo com que as informações do Player I são enviadas para o MagicInfo Server e algumas informações do MagicInfo Server são recebidas. Defina o tempo em segundos no MagicInfo Server.
Período de captura de ecrã (min.)	Defina o intervalo em que o ecrã do dispositivo será capturado. Defina o tempo em minutos no MagicInfo Server. Os ecrãs capturados são guardados na pasta Thumbnail da pasta do repositório e podem ser vistos em Ver imagem capturada no separador Monitoriz. no MagicInfo Server.
Período de reinício do sistema	Configure o ciclo de reiniciação do sistema. Pode especificar os dias da semana e a hora a que o sistema deve reiniciar. O sistema não será reiniciado a menos que seleccione as caixas de verificação dos dias da semana pretendidos.
Definição do relógio	Se este item for seleccionado, a hora do monitor LFD (hora OSD) é sincronizada com a hora do SO onde o Player I está instalado.

Dicas

- Período de reinício do sistema

Também pode configurar o ciclo de reiniciação de um dispositivo no Server. Um ciclo de reiniciação do sistema configurado no Player I também será apresentado no Server.

Para obter informações sobre como configurar o ciclo de reinício do sistema do dispositivo no servidor, consulte o guia do utilizador MagicInfo Server.

Terminologia

- O que é OSD?

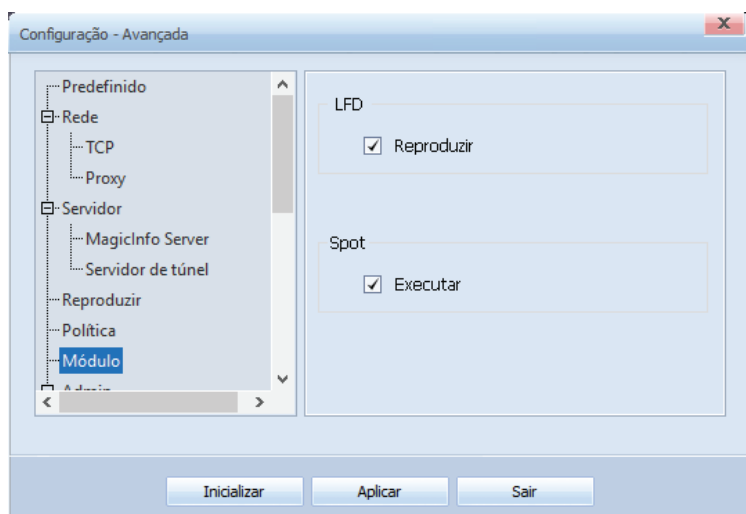
OSD é o acrónimo de On-Screen Display e refere-se ao texto apresentado no ecrã.

Atenção

As opções Período de keepalive (min.), Período de consulta (seg.) e Período de captura de ecrã (min.) só podem ser configuradas no MagicInfo Server.

Módulo

Esta opção mostra o tipo de instalação (módulo) configurado na instalação do programa.



LFD	Reproduza os conteúdos ou a programação no LFD.
Reproduzir	Desmarque esta opção para utilizar uma licença RM para aceder ao MagicInfo Server.
Spot	
Executar	Marque a caixa de verificação Executar para utilizar a função Spot.

Dicas

- LFD

LFD é o acrónimo de Large Format Display e refere-se ao monitor grande utilizado na apresentação das informações.

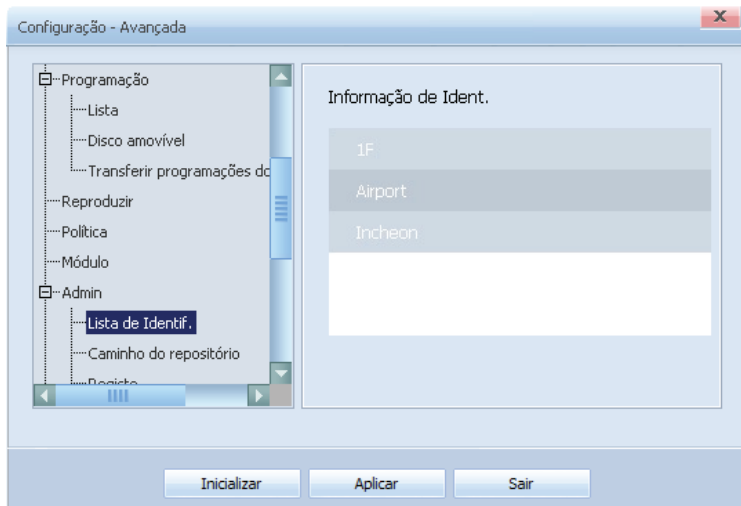
- Spot

Para mais informações sobre o Spot, consulte o manual do utilizador do Spot.

Admin

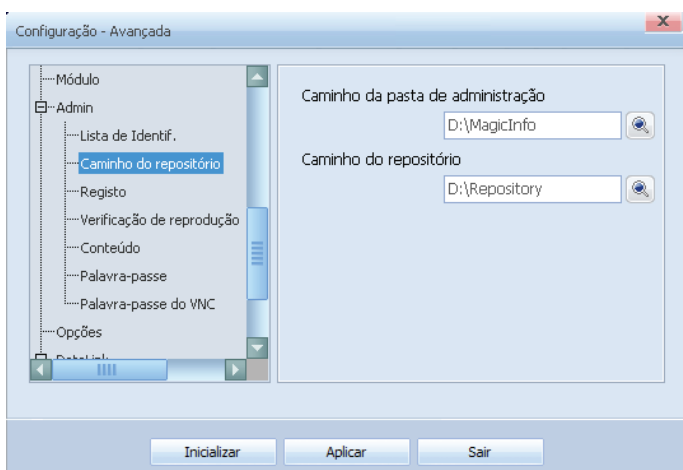
Permite visualizar a informação da identificação e definir o caminho para a pasta de administração e para a pasta do repositório, além de configurar definições detalhadas para a pasta de administração.

Lista de Identif.



Ou	Com esta definição, será possível reproduzir o conteúdo do servidor se uma ou mais das respectivas identificações corresponderem às identificações do LFD.
E	Com esta definição, será possível reproduzir o conteúdo do servidor se todas as identificações corresponderem às identificações do LFD.

Caminho do repositório



Caminho da pasta de administração	Defina o caminho para a pasta de administração.
Caminho do repositório	Defina o caminho para a pasta na qual a Programação e os conteúdos transferidos do MagicInfo Server são guardados.

Dicas

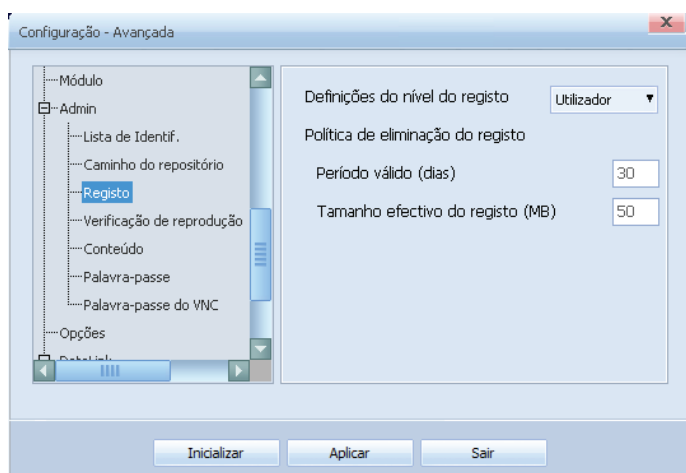
- Pasta de administração

O Registo e Verificação de reprodução gerados quando as programações são reproduzidas no Player I são guardados na Pasta de administração.

- Pasta do repositório

Quando se gera uma pasta do repositório, são criadas quatro pastas (Contents, Job Schedule, Messages, Schedules) na pasta predefinida.

Registo



Definições do nível do registo

O nível de registo está dividido em **Utilizador, Programador e Depurador**. O nível **Utilizador** é recomendado para os utilizadores normais.

Política de eliminação do registo

Defina o período e o tamanho para a eliminação automática do Registo.

Período válido (dias)

O Registo é automaticamente eliminado quando o período especificado (dias) é excedido.

Tamanho efectivo do registo (MB)

O Registo é automaticamente eliminado quando o tamanho total da pasta do registo excede o limite especificado.

Dicas

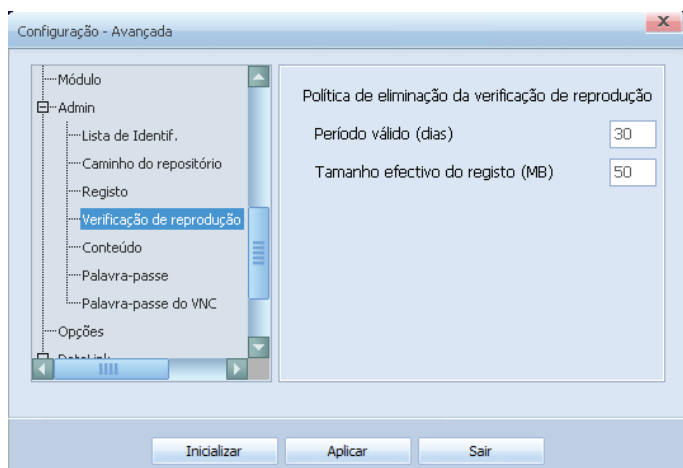
- Registo

O Registo é um histórico de actividades no Player I.

O Registo mantém o registo de todas as actividades que ocorrerem no sistema do computador, incluindo um histórico de inícios de sessão, com base na hora.

No Player I, o nível de registo está dividido em Utilizador, Programador e Depurador. O nível de registo é mais complexo e detalhado no nível Depurador.

Verificação de reprodução



Política de eliminação da verificação de reprodução

Defina o período e o tamanho do ficheiro para a eliminação da Verificação de reprodução.

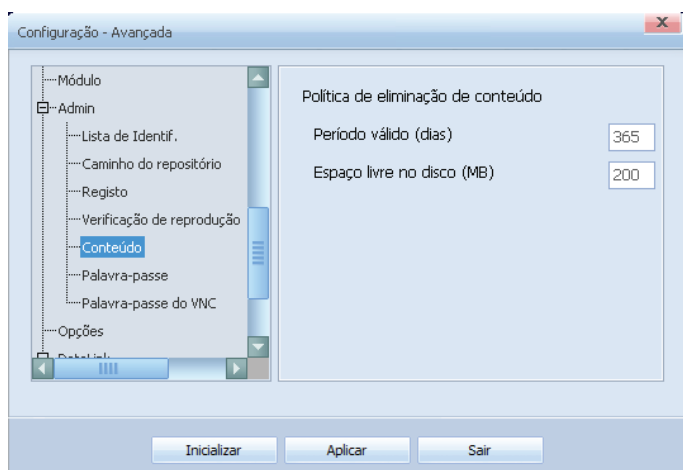
Período válido (dias)

A Verificação de reprodução é automaticamente eliminada quando o período especificado (dias) é excedido.

Tamanho efectivo do registo (MB)

A Verificação de reprodução é eliminada automaticamente quando o tamanho total da pasta Verificação de reprodução excede o limite especificado.

Conteúdo



Política de eliminação de conteúdo

Defina o período para a eliminação dos conteúdos guardados no computador e o tamanho do espaço considerado excessivo na pasta Contents.

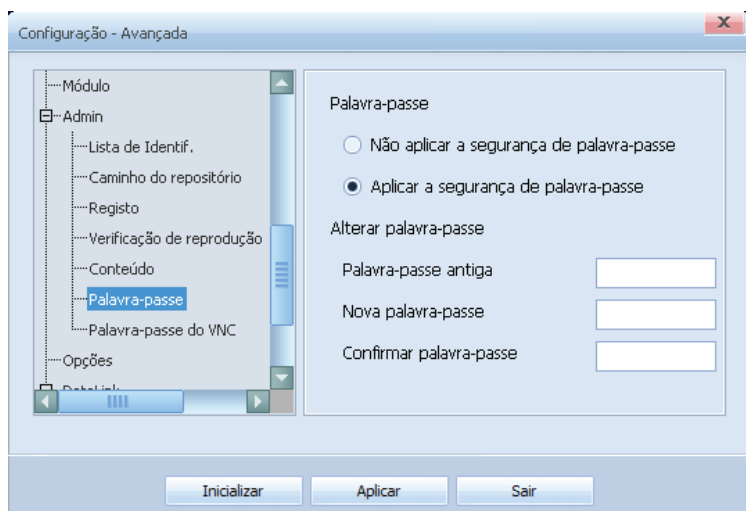
Período válido (dias)

Os conteúdos são automaticamente eliminados quando o período especificado (dias) é excedido.

Espaço livre no disco (MB)

Os conteúdos são automaticamente eliminados quando se excede o limite especificado do espaço excessivo na pasta Contents.

Palavra-passe



Atenção

- Definição da Palavra-passe

O item Alterar palavra-passe está desactivado, se o modo Não aplicar a segurança de palavra-passe estiver seleccionado.

Depois de alterar o modo de Não aplicar a segurança de palavra-passe para Aplicar a segurança de palavra-passe, se guardar sem definir uma Nova palavra-passe, a Palavra-passe é definida como '000000'.

Deixe o campo Palavra-passe antiga vazio se o modo Não aplicar a segurança de palavra-passe for seleccionado antes de se alterar a Palavra-passe.

Não aplicar a segurança de palavra-passe

Seleccione este modo se não pretende utilizar uma palavra-passe para efectuar o início de sessão.

Se este modo for seleccionado, não precisa de efectuar o início de sessão para aceder aos ecrãs Configuração - Básica e Configuração - Avançada.

Aplicar a segurança de palavra-passe

Seleccione este modo se pretende utilizar uma palavra-passe para efectuar o início de sessão.

Palavra-passe antiga

Introduza a palavra-passe actual.

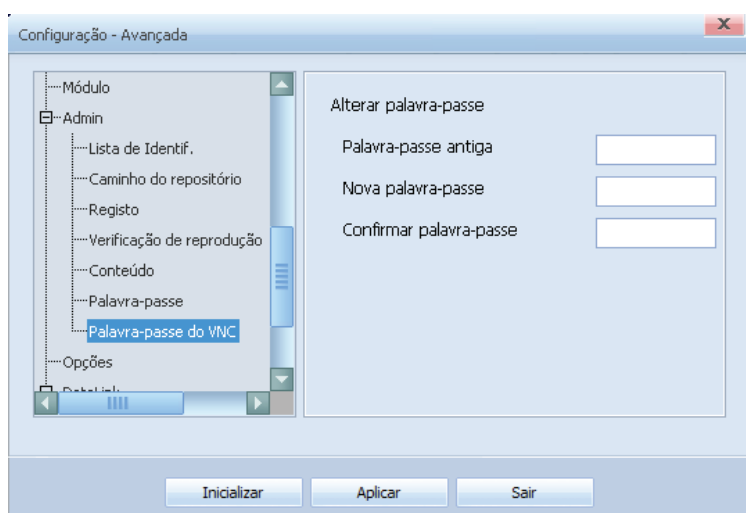
Nova palavra-passe

Introduza uma nova palavra-passe.

Confirmar palavra-passe

Introduza novamente a nova palavra-passe.

Palavra-passe do VNC



Dicas

A palavra-passe é predefinida como "000000" durante a instalação.

A palavra-passe pode ser alfanumérica e conter até 8 caracteres.

Palavra-passe antiga

Introduza a palavra-passe actual.

Nova palavra-passe

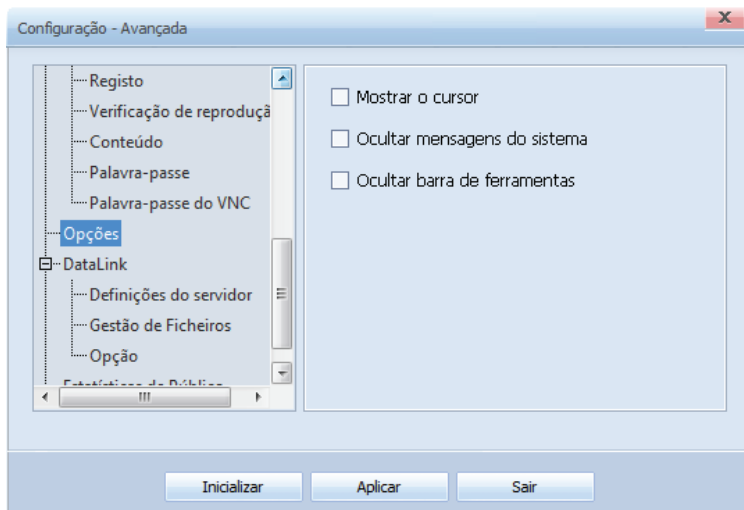
Introduza uma nova palavra-passe.

Confirmar palavra-passe

Introduza novamente a nova palavra-passe.

Opções

Configure as definições a aplicar quando o MpPlayer estiver a reproduzir conteúdos. Os seguintes itens podem estar visíveis ou ocultados: cursor, mensagem de Windows system e barra de ferramentas.



Dicas

- Depois de efectuar as alterações às definições

Depois de efectuar as alterações em cada um dos separadores, clique em Aplicar na parte inferior para guardar as alterações que foram efectuadas.

Player I em Inicializar para repor todas as predefinições do Player I.

Clique em Sair para sair do ecrã de definições.

Mostrar o cursor

Selecione este modo para que o cursor do rato seja mostrado no ecrã quando o MpPlayer está no modo de reprodução.

Ocultar mensagens do sistema

Selecione este modo para ocultar as mensagens de sistema do Windows (mensagens de erro, etc.) quando o MpPlayer está no modo de reprodução.

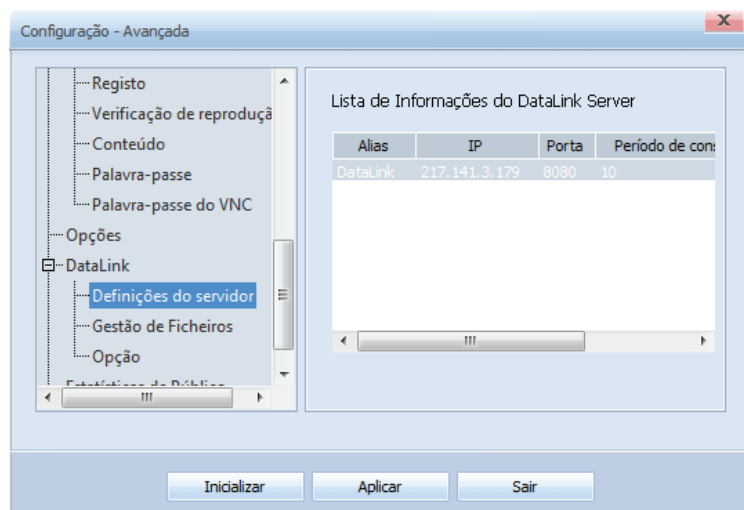
Opções

Selecione a caixa de verificação para ocultar a barra de ferramentas quando o MpPlayer está a reproduzir conteúdos.

DataLink

Permite visualizar informações sobre o DataLink Server.

Definições do servidor



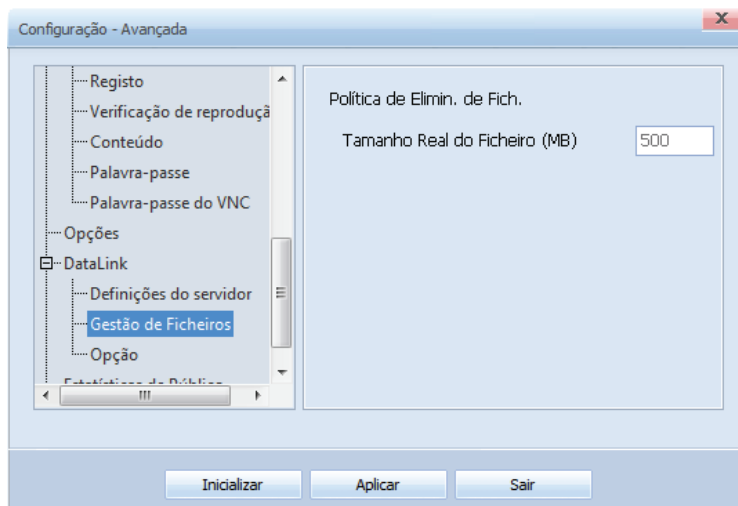
Alias	Apresenta o nome do DataLink Server.
IP	Apresenta o endereço IP do DataLink Server.
Porta	Apresenta a porta necessária para pedir informações do DataLink Server.
Período de consulta (seg.)	Apresenta o período de pedido de informações do DataLink Server. Esta opção apenas pode ser utilizada se não estiver nenhum valor atribuído ao DataLink Content.
SSL	Indica se o SSL é utilizado.
Porta FTP	Apresenta a porta FTP para a qual são transferidos os ficheiros de imagem e vídeo.
Bypass	Indica se o MagicInfo Server utiliza o DataLink Server para pedidos de informação.

Terminologia

O DataLink Server é uma aplicação com base na web que recolhe dados externos periodicamente e os envia para o Player I de forma a que este apresente conteúdos dinâmicos.

Para obter mais detalhes sobre DataLink Server, consulte o guia do utilizador MagicInfo DataLink.

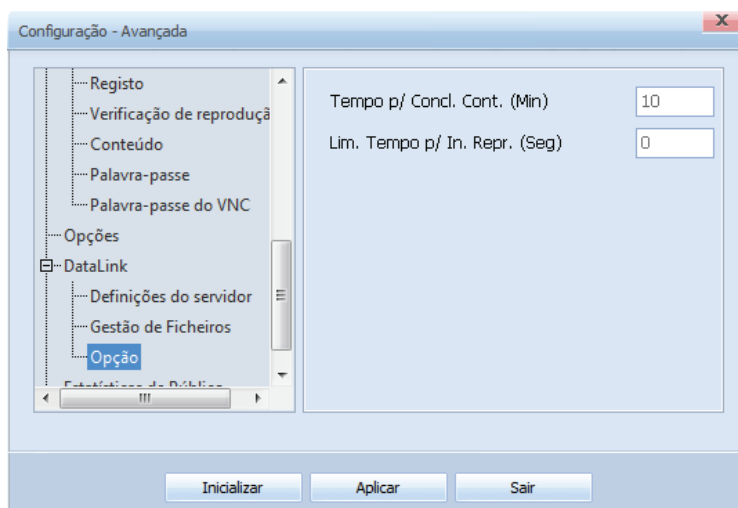
Gestão de Ficheiros



Tamanho Real do Ficheiro (MB)

Elimina os dados transferidos a partir do DatatLink Server, se o tamanho do ficheiro dos dados (vídeo, imagem) exceder o tamanho efectivo pré-determinado.

Opção



Tempo p/ Concl. Cont. (Min)

Define o período de tempo para o pré-carregamento do próximo conteúdo do DatatLink Server.

Lim. Tempo p/ In. Repr. (Seg)

Define o período de tempo de espera para dados carregados a partir do DatatLink Server.

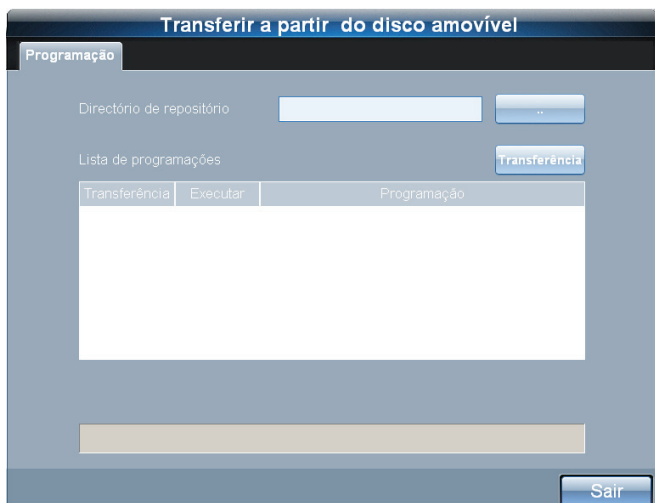
Transferir a partir do disco amovível

Os conteúdos e a programação a serem reproduzidos no LFD são publicados a partir do MagicInfo Server por predefinição.

Contudo, o conteúdo e a programação podem ser publicados a partir de um disco amovível sem uma rede se não se puder aceder ao MagicInfo Server.

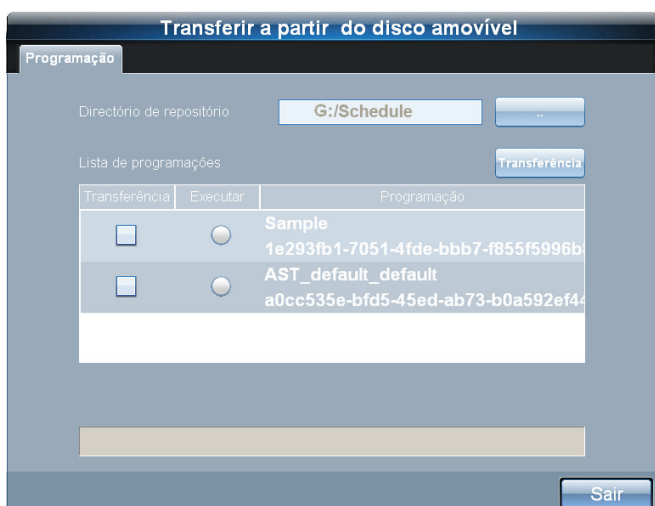
Ligue um disco amovível ao PC.

Clique no botão da barra de ferramentas para a publicação do disco amovível no ecrã do MpPlayer. O ecrã em baixo é publicado quando é clicado o botão da barra de ferramentas para a publicação do disco amovível.



Clique em para definir o caminho para o disco amovível onde a programação e os conteúdos estão guardados.

Uma lista de programações é apresentada como se mostra em baixo, se o caminho for definido correctamente.



Atenção

- Requisitos para publicar conteúdo utilizando um disco amovível

A função que permite publicar conteúdo utilizando um disco amovível está disponível quando o LFD da Samsung está ligado a uma SBB, na qual o Player I está instalado. Se estes requisitos não forem cumpridos, o menu de acesso à função não aparece na barra de ferramentas.

Dicas

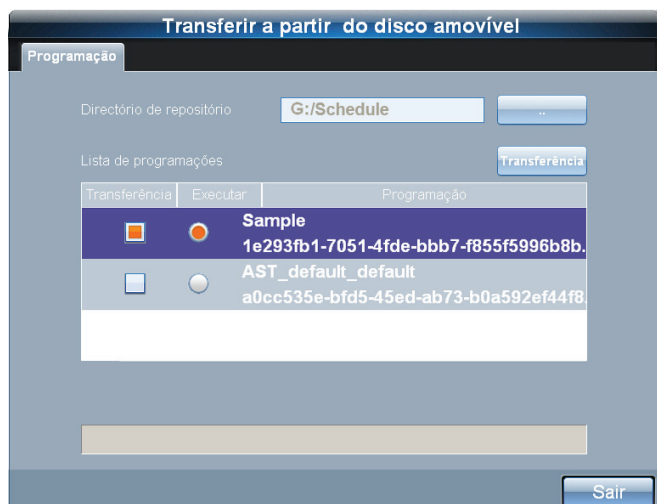
- Disco amovível

Se a programação do conteúdo criado no MagicInfo Author for guardada num disco amovível sem acesso ao MagicInfo Server, a programação será automaticamente lida e executada.

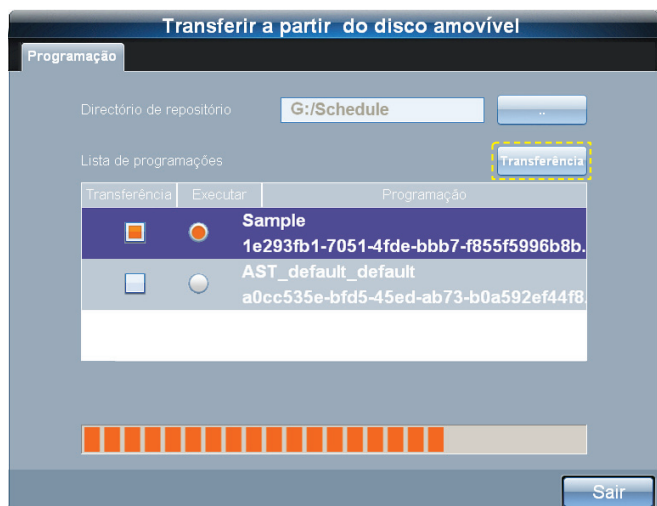
- Transferir programações do disco amovível

A programação no disco amovível tem que estar na pasta Schedule para ser lida.

Marque a programação a ser transferida em Transferência.
Marque a programação a ser executada depois da transferência em Executar.



Clique no botão Transferência para transferir as programações seleccionadas e os conteúdos especificados, como se mostra em baixo.



Quando a transferência estiver concluída, a programação seleccionada em Executar é executada e os conteúdos e programações transferidos são guardados na pasta do repositório.

Dicas

- Executar

A programação no disco amovível tem que estar na pasta Schedule para ser lida.

- Pasta Repository

Se o caminho para a pasta do repositório não estiver definido, os conteúdos e a programação são guardados na pasta Repository predefinida.