

# MagicInfo Player I

## Manuale utente

Player I è un'applicazione che consente di pubblicare e riprodurre su server e reti locali i contenuti creati con lo strumento di authoring MagicInfo Author o contenuti multimediali (immagini, filmati, audio e così via).

# Sommario

## 01 Informazioni preliminari

Informazioni sul manuale .....	3
Comandi di menu .....	3
Funzioni principali di Player I.....	3
Requisiti di sistema.....	5
Limitazioni del programma.....	5
Installazione e disinstallazione .....	7
Installazione del programma.....	7
Disinstallazione dell'applicazione .....	8

## 02 Composizione di Player I

Icone e componenti .....	9
Indicazioni di stato di MpAgent .....	10
Composizione di MpFileTransfer .....	10
Composizione di MpWatcher .....	11
Schermata delle impostazioni di MpPlayer .....	12
Impostazioni .....	13
Pubblicazione di contenuto tramite dischi rimovibili .....	13
Riproduzione di un altro contenuto su un dispositivo.....	14
Riproduzione di un altro contenuto tramite playlist .....	14
Riproduzione di un altro contenuto tramite elenco canali .....	14
Riproduzione del contenuto precedente/successivo.....	14

## 03 Impostazioni

Configurazione - Base .....	15
LogIn.....	15
Schermata Configurazione - Base.....	15
Predefinito .....	16
Server .....	17
Programmazione.....	18
Riproduci .....	19
Admin.....	20
Configurazione - Avanzata .....	21
LogIn.....	21
Schermata Configurazione - Avanzata .....	21
Predefinito .....	22
Rete .....	23
TCP .....	23
Proxy .....	24
Server .....	25
MagicInfo Server .....	25
Server tunneling .....	25

Programmazione.....	26
Elenco .....	26
Disco rimovibile .....	26
Scarica programmazione da disco rimovibile .....	27
Riproduci .....	28
Politica .....	29
Modulo .....	30
Admin.....	31
Elenco tag .....	31
Percorso repository .....	31
Log .....	32
Proof-of-play.....	33
Indice.....	33
Password.....	34
Password VNC .....	34
Opzioni .....	35
DataLink.....	36
Impostazioni server .....	36
Gestione file .....	37
Opzione.....	37

## 04 Pubblicazione tramite un disco rimovibile

Download da disco rimovibile .....	38
------------------------------------	----

## Informazioni sul manuale

Il presente manuale fornisce informazioni sul prodotto tramite istruzioni di facile comprensione, come illustrato di seguito.

## Comandi di menu

I comandi di menu vengono descritti come segue: Selezionare Start - Programmi-MagicInfo.

- Questa istruzione indica di selezionare MagicInfo nella scheda Programmi del menu Start.

## Funzioni principali di Player I

Player I è un'applicazione che consente di pubblicare e riprodurre su server e reti locali i contenuti creati con lo strumento di authoring MagicInfo Author o contenuti multimediali (immagini, filmati, audio e così via).

### Molteplici funzioni di riproduzione

- Riproduzione di contenuti creati e di contenuti multimediali in genere
- Riproduzione di diversi componenti, quali filmati, immagini, suoni e così via
- Effetto proiezione diapositive tra i temi (pagine)
- Molteplici effetti, inclusi Alpha, Push, Reveal, Fade
- Supporto animazione nei componenti
- Funzione di streaming disponibile
- Riprodurre dati dinamici modificabili su base temporale (Testo, Immagini, Video, WordArt)
- Varie possibilità di riproduzione di dati dinamici (visualizzazione delle modalità di indicazione quando la raccolta di gruppi di dati è impostata o impossibile)

### Ampia gamma di risoluzioni di schermo

- Dimensioni originali / Schermo intero / Formato originale / Mantenere il rapporto originale dei contenuti
- Supporto modalità di visualizzazione orizzontale e verticale
- Supporto modalità multi-display estesa

### Terminologia

#### - Supporto modalità multi-display estesa

Multi-display indica l'utilizzo di più monitor su un unico PC. L'utilizzo di più monitor di visualizzazione come un unico grande schermo viene definito "modalità multi-display estesa".

## Riproduzione di contenuti programmata

- Riproduzione tramite la pubblicazione di programmazione da un MagicInfo Server o disco rimovibile
- Riproduzione di una playlist o di un contenuto individuale
- Riproduzione con utilizzo di schermi suddivisi (fino a 4) e programmazione singola
- Accensione o spegnimento del pannello con la programmazione
- Riproduzione estremamente conveniente di video o immagini con effetto di Proiezione diapositive
- Riproduzione di messaggi urgenti ricevuti dal MagicInfo Server

## Amministrazione remota tramite la programmazione delle operazioni

- Molte funzioni sono gestite dal MagicInfo Server tramite la programmazione, ad esempio: download, esecuzione o cancellazione di file e cartelle, upload di file, esecuzione di comandi, riesecuzione di MpPlayer e riavvio di LFD, nonché attività quali arresto di un processo, arresto ed esecuzione o lo spegnimento di Windows

## Aggiornamento software in modalità remota

- Aggiornamento in modalità remota del software Player I tramite MagicInfo Server

## Molteplici opzioni di configurazione

- Impostazione in modalità Base e Avanzata
- Molteplici funzioni, dalla configurazione di base del server alla gestione dei log

## Gamma delle modalità di configurazione di videowall

- Riproduzione di contenuti sui dispositivi videowall con diverse modalità di configurazione (formale/informale).
- La modalità di configurazione informale di videowall consente di ruotare i dispositivi videowall per riprodurre i contenuti con l'orientamento desiderato.
- Creazione di contenuti videowall per la riproduzione sotto forma di una serie di pagine.
- Creazione di contenuti videowall per la riproduzione di contenuti multimediali con diversi layout.
- Il programma MagicInfo VideoWall Author consente di disporre liberamente i contenuti nel formato desiderato e cambiarne la posizione.
- Facile pubblicazione di programmazioni grazie alla funzione di pubblicazione istantanea.
- Riproduzione di un messaggio di emergenza sincronizzato sui dispositivi videowall.
- Sono disponibili cinque tipi di effetti videowall.
- Applicazione di effetti dettagliati mediante le impostazioni di ritardo (direzione e durata).

## Terminologia

### - Videowall

Per videowall si intende uno schermo di grandi dimensioni composto da due o più dispositivi di visualizzazione. Questo schermo viene utilizzato per la visualizzazione di immagini di grandi dimensioni che normalmente non sono visualizzabili su un unico dispositivo di visualizzazione.

Player I supporta la riproduzione di contenuti sia nella modalità di configurazione formale che in quella informale. Nella modalità informale, è possibile personalizzare la disposizione dei dispositivi. Nella modalità formale, è possibile disporre i dispositivi in base a una matrice predefinita, come ad esempio 2x2 e 4x4.

## Requisiti di sistema

### Software

**DirectX 9.0C o superiore, Flash Player 6.0 o superiore, IE 6.0**  
**È necessaria l'installazione separata da parte dell'utente**

- Acrobat Reader necessario per i componenti PDF
- Office viewer necessario per i componenti Office
- FireFox necessario per i componenti FireFox
- Codec necessario per la riproduzione di video

### Impostazioni di rete necessarie per l'utilizzo della modalità videowall

#### Rete da 1GB

**1GB Ethernet layer 2 switch hub (supportato IGMP snooping)**

**Supportato cavo LAN UTP cat. 5e o superiore (formato consigliato: UTP o STP cat. 6)**  
**Si consiglia di disporre di due porte uplink (opzionali) se si intende estendere il videowall in un secondo momento**

### Suggerimenti

Per le specifiche dettagliate del sistema, vedere il manuale utente di MagicINFO Player, disponibile sul sito ufficiale di Samsung Display (<https://displaysolutions.samsung.com>).

## Limitazioni del programma

- Per accedere a tutte le funzioni fornite da Player I, installare il software su un SBB collegato a un dispositivo LFD Samsung. Se il dispositivo LFD non è prodotto da Samsung, alcune funzioni non saranno disponibili anche se Player I è installato sull'SBB. Le funzioni che potrebbero non essere disponibili includono le funzioni per il controllo dei dispositivi, la riproduzione dei programmi salvati su un'area locale e la pubblicazione di programmi tramite un disco rimovibile.  
Se il dispositivo LFD Samsung è collegato a un computer che non è un SBB e Player I è installato sul computer, è possibile accedere alla maggior parte dei funzioni di controllo dei dispositivi configurando le relative impostazioni. In questo caso, si consiglia di utilizzare Player I con l'account amministratore del computer.
- Dopo l'installazione iniziale, la Password è '000000'. Se, dopo avere modificato la modalità da Non applicare protezione password a Applica protezione password, si salva senza impostare una Nuova password, la Password viene impostata su '000000'.
- La funzionalità Rotazione display è disponibile esclusivamente se si utilizzano un LFD Samsung e una scheda grafica ATI.
- Se è selezionata la modalità Non accedere a MagicInfo Server, l'impostazione di Numero porta, IP e Dominio è disattivata.
- Non è possibile cancellare una Programmazione che è in esecuzione.
- Non immettere una Vecchia password quando si passa dalla modalità Non applicare protezione password alla modalità Applica protezione password.
- Se, durante il download di una Programmazione da un disco rimovibile, non è selezionata alcuna programmazione nell'elenco in Esegui, verrà eseguita nuovamente la programmazione precedente anche al termine del download.
- La barra degli strumenti viene nascosta se è stata lasciata inattiva per un tempo specificato o se si fa clic su qualsiasi altro elemento nella schermata MpPlayer.
- Se è in esecuzione il firewall di un programma antivirus, come V3, eseguire l'upload di contenuti con il Player I connesso al MagicInfo Server potrebbe non essere possibile. In tal

#### - Impostazioni necessarie per controllare i dispositivi quando il dispositivo LFD Samsung è collegato a un computer

Utilizzare il cavo RS232C per collegare il computer al dispositivo LFD Samsung, quindi configurare le opzioni RDC. È possibile accedere alla maggior parte delle funzioni di controllo dei dispositivi. Per i dettagli sulla configurazione delle opzioni RDC, vedere la guida tecnica sul sito Web Samsung Electronics Display Solution o sul sito GSBN.

#### - RDC

RDC è l'acronimo di Remote Display Control. Questa funzione consente di controllare i dispositivi LFD Samsung da MagicInfo Server.

caso, disattivare il firewall e quindi eseguire l'upload dei contenuti.

- La schermata potrebbe risultare corrotta quando un video in un formato file non standard viene riprodotto in Windows Embedded Standard 7.
- La modalità Videowall è disponibile nelle seguenti condizioni: quando si utilizzano dispositivi LFD Samsung come dispositivi videowall e le informazioni sui modelli LFD possono essere visualizzate tramite RDC da MagicInfo Server.
- Per utilizzare Player I con la modalità videowall, è necessario che i dispositivi videowall in cui è installato Player I siano connessi alla stessa rete locale. In questo modo la riproduzione dei contenuti nei diversi dispositivi di visualizzazione sarà sincronizzata.
- La pubblicazione dei messaggi con la modalità videowall è possibile solamente quando i dispositivi videowall sono in modalità di configurazione formale.
- Non è possibile pubblicare programmazioni di contenuti e di messaggi senza aver prima configurato la disposizione dei dispositivi videowall.
- Per sincronizzare gli effetti da applicare ai dispositivi videowall, assicurarsi che i dispositivi videowall collegati dispongano delle stesse impostazioni e contenuti di riproduzione.
- Il sonoro potrebbe non essere disponibile se l'HPD (Hot Plug Detect) avviene su un modello SBB connesso a un LFD Samsung solo attraverso un porta DP OUT e si esegue del contenuto con audio. (Esempio di HPD: solo l'LFD si spegne e riaccende o quando l'LFD viene disconnesso e connesso nuovamente a un SBB) In tal caso, chiudere e lanciare Player I nuovamente. Alternativamente, fermare ed riprodurre nuovamente il file di contenuti. (Ciò si applica ai seguenti modelli forniti di Windows Embedded Standard 2009: SBB-D16AX2, SBB-D32AX2, SBB-Q16AX4, SBB-Q32AX4, SBB-D16CX2, SBB-D32CX2, SBB-Q16CX4, SBB-Q32CX4)

## Terminologia

### - HPD

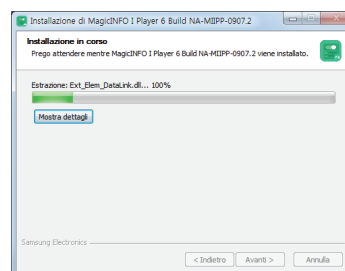
HPD, acronimo di Hot Plug Detect, si riferisce a un segnale che rileva le connessioni con dispositivi di visualizzazione dalla scatola di rete e determina se un dispositivo di visualizzazione connesso è acceso.

# Installazione e disinstallazione

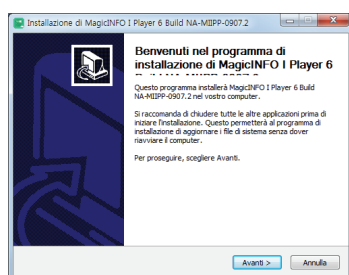
## Installazione del programma



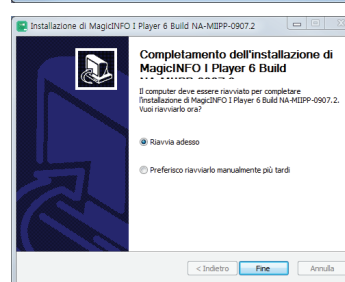
Eseguire il file di installazione del programma per avviare il processo di installazione di MagicInfo Player I. Specificare la lingua di installazione.



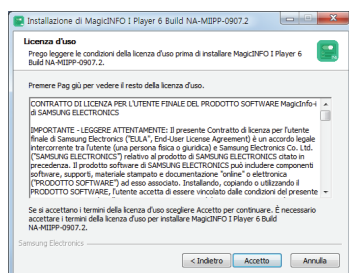
Viene visualizzata una finestra con l'indicazione dell'andamento dell'installazione.



Per proseguire con l'installazione, cliccare su Avanti. Se è già installata una versione precedente, assicurarsi di disinstallarla prima di installare la nuova versione.



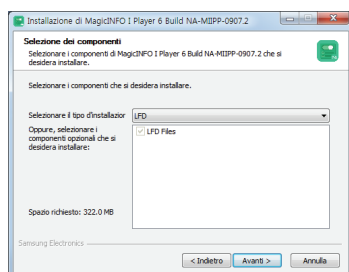
Il processo di installazione verrà completato al termine di questa fase.



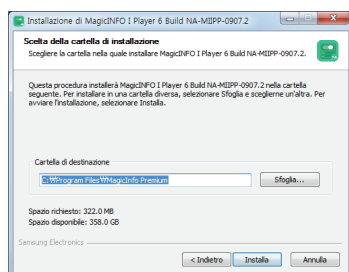
Leggere attentamente il contratto di licenza e cliccare su Accetto per proseguire.



Questa è l'icona creata sul desktop al termine dell'installazione.

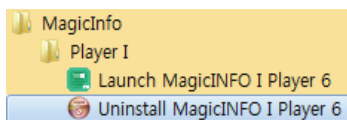


Selezionare LFD come tipo d'installazione, quindi cliccare su Avanti per proseguire.

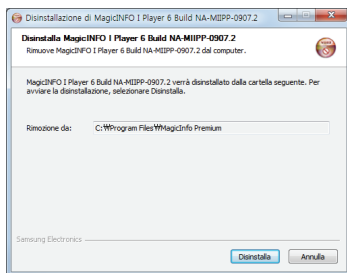


Questa schermata consente di selezionare una cartella di destinazione in cui installare il programma. Cliccare su Installa per installare il programma nella cartella visualizzata nella parte inferiore della schermata. Per installarlo in un'altra cartella, cliccare su Sfogli, quindi selezionare un altro percorso e cliccare su Installa.

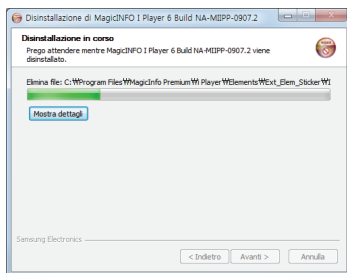
# Disinstallazione dell'applicazione



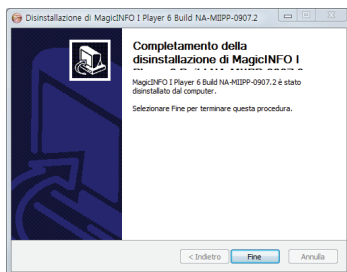
Dal menu Start di Windows, selezionare Programmi - MagicInfo - Player I - Uninstall MagicInfo Player I.  
In alternativa, è possibile selezionare Pannello di controllo - Installazione applicazioni - Disinstallazione di MagicInfo Player I.



Cliccare su Disinstalla nella pagina di conferma per la disinstallazione del programma.




Il programma viene disinstallato.



Cliccare su Fine per completare il processo di disinstallazione.



### Icone e componenti

Dopo aver installato il programma, cliccando due volte sull'icona MagicInfo Player I sul desktop, verrà avviato MpPlayer e verranno visualizzati MpAgent, MpFileTransfer e MpWatcher come icone  sulla barra delle applicazioni di Windows.

MpPlayer è un modulo che consente di riprodurre i contenuti creati con MagicInfo Author o contenuti multimediali generici (video, immagini e così via) durante l'esecuzione di Player I.


MpAgent comunica con MagicInfo Server in base alle impostazioni configurate in MpWatcher per il download di programmazioni e contenuti; indica inoltre a MpPlayer di riprodurre il contenuto selezionato da una programmazione. MpAgent include una funzione di controllo remoto che consente il controllo e la gestione remoti da MagicInfo Server delle informazioni relative allo stato di Player I.

MpFileTransfer è un modulo che consente la condivisione dei file e ne gestisce il download e l'upload tra MagicInfo Server e Player I.

MpWatcher, il modulo principale di Player I, indica a MpPlayer di riprodurre una specifica playlist ripetutamente per un periodo di tempo determinato. È possibile impostare e controllare gli elementi relativi a Player I attraverso le schede di configurazione di ogni componente.

Per arrestare Player I, spegnere MpWatcher.

#### Suggerimenti

 indica che il VNC è in esecuzione tramite una connessione di server tunneling.

#### - VNC

VNC è l'acronimo di Virtual Network Computing e consente la visibilità delle impostazioni di visualizzazione anche in una rete estesa. I server VNC gestiscono e controllano lo stato dei client tramite il VNC.

Per prevenire accessi non autorizzati e per proteggere i dati, impostare la password predefinita per VNC subito dopo l'installazione.




Samsung Electronics Co., Ltd. non sarà responsabile per alcun danno o perdita di dati derivante dalla mancata modifica della password.

Per ulteriori dettagli su come impostare la password VNC, andare a "Configurazione - Avanzata" - "Admin" e vedere "Password VNC".

#### - MpPlayer

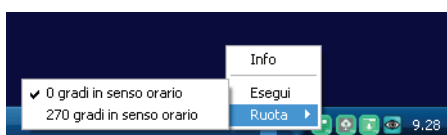
Se non viene specificato alcun contenuto per la riproduzione o se la riproduzione è terminata, viene riprodotto il contenuto predefinito.

## Indicazioni di stato di MpAgent

	<b>Non connesso a MagicInfo Server.</b>
	<b>Non registrato su MagicInfo Server.</b>
	<b>Connesso a MagicInfo Server.</b>

## Composizione di MpAgent

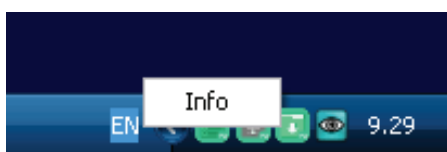
Cliccare sull'icona MpAgent con il tasto destro del mouse per visualizzare la scheda menu.



<b>Info</b>	<b>Consente di visualizzare la versione di Player I installata.</b>
<b>Esegui</b>	<b>Consente di eseguire MpPlayer.</b>
<b>Ruota</b>	<b>Selezionare Rotazione display. Sono disponibili due modalità: 0 gradi in senso orario e 270 gradi in senso orario.</b>

## Composizione di MpFileTransfer

Cliccare sull'icona MpFileTransfer con il tasto destro del mouse per visualizzare la scheda menu.



<b>Info</b>	<b>Consente di visualizzare la versione di Player I installata.</b>
-------------	---

### Attenzione

#### - In fase di connessione a MagicInfo Server

È necessario immettere l'indirizzo IP e il Dominio corretti; in caso contrario non sarà possibile stabilire alcuna comunicazione con MagicInfo Server.

### Suggerimenti

#### - Ruota

È possibile specificare l'orientamento di visualizzazione quando Player I è installato su un SBB che utilizza Windows Embedded Standard 2009. Tale opzione è abilitata solo in questo scenario e disabilitata in configurazioni differenti.

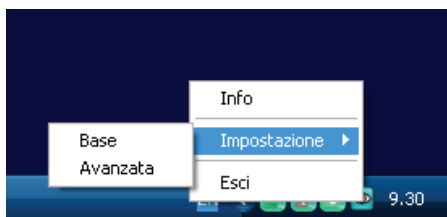
### Attenzione

#### - Rotazione display

La funzionalità Rotazione display è disponibile esclusivamente se si utilizzano un LFD Samsung e una scheda grafica ATI.

## Composizione di MpWatcher

Cliccare sull'icona MpWatcher con il tasto destro del mouse per visualizzare la scheda menu.



<b>Info</b>	<b>Consente di visualizzare la versione di Player I installata.</b>
<b>Impostazione</b>	<b>Consente di personalizzare le varie impostazioni di Player I in base alle proprie preferenze.</b>
<b>Base</b>	Consente di aprire Configurazione - Base.
<b>Avanzata</b>	Consente di aprire Configurazione - Avanzata.
<b>Esci</b>	<b>Consente di uscire da Player I.</b>

Per ulteriori dettagli su Configurazione - Base e Configurazione - Avanzata, fare riferimento alle sezione Impostazioni.

### Suggerimenti

#### - Impostazioni di MpWatcher

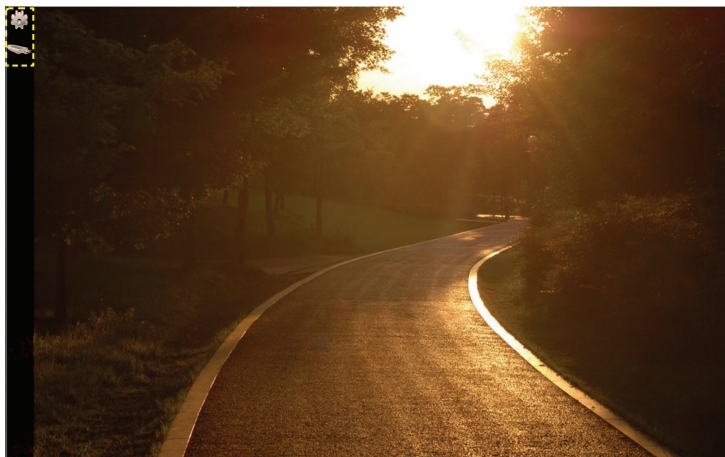
Durante il processo di impostazione Base o Avanzata le funzioni MpFileTransfer e MpAgent verranno disattivate e le relative icone non saranno visualizzate nella barra delle applicazioni.

Quando si chiude la schermata delle impostazioni dopo l'esecuzione di modifiche, le funzioni MpFileTransfer e MpAgent precedentemente disattivate verranno attivate.

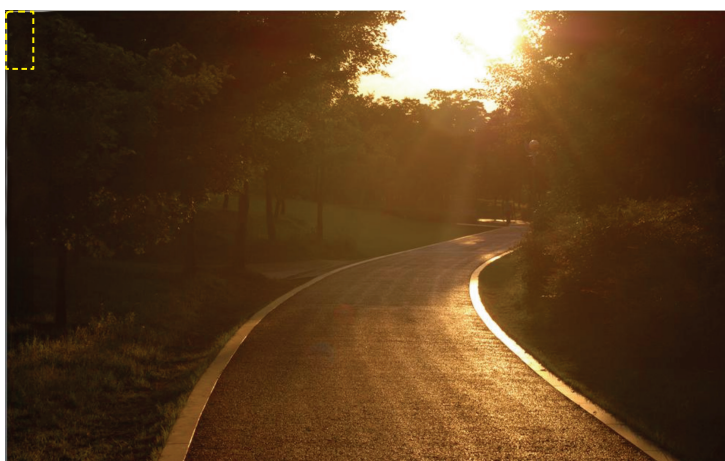
Verranno inoltre ripristinate le icone della barra delle applicazioni, tranne nel caso in cui MpFileTransfer e MpAgent siano stati chiusi prima di specificare le impostazioni.

# Schermata delle impostazioni di MpPlayer

Avviare Player I per eseguire MpPlayer. Tenere premuto il pulsante del mouse su un angolo della schermata di MpPlayer per almeno tre secondi. Viene visualizzata la barra degli strumenti di menu.



La barra degli strumenti viene nascosta se è stata lasciata inattiva per un tempo specificato o se si fa clic su qualsiasi altro elemento.



(La barra degli strumenti viene nascosta.)

## Suggerimenti

### - Visualizzazione del cursore del mouse

Il cursore del mouse non viene visualizzato se è attiva la modalità a schermo intero in MpPlayer.

Per visualizzare il cursore del mouse, selezionare Mostra cursore nella scheda Opzioni di Configurazione - Amministratore.

## Attenzione

### - Limitazioni all'uso della barra degli strumenti

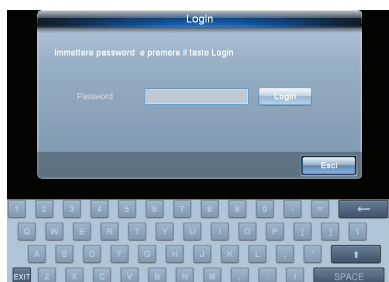
La barra degli strumenti non sarà visualizzata se l'orientamento della visualizzazione è verticale.

## Impostazioni

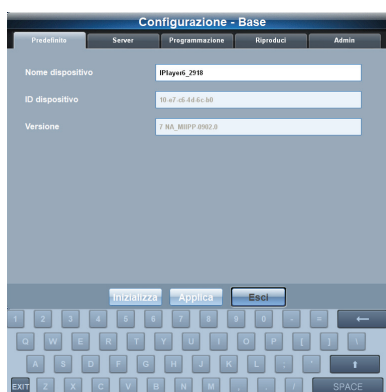


Viene visualizzata una finestra popup per modificare le impostazioni di riproduzione relative a Player I, MagicInfo Server e Programmazione.

Cliccare sul tasto per visualizzare la seguente schermata.



Se non è impostata alcuna Password, il LogIn non è necessario.



## Pubblicazione di contenuto tramite dischi rimovibili



Viene visualizzata una pagina di impostazione per la pubblicazione di contenuti da un disco rimovibile. Se si connette un disco rimovibile a LFD e si clicca su questo tasto, verrà visualizzata la finestra per la pubblicazione dei contenuti dal disco rimovibile.



### Attenzione

#### - Condizioni per la pubblicazione di contenuto tramite un disco rimovibile

La funzione che consente di pubblicare un contenuto tramite un disco rimovibile è disponibile quando il dispositivo LFD Samsung è collegato a un SBB su cui è installato Player I. Se queste condizioni non sono soddisfatte, il menu per l'accesso alla funzione non verrà visualizzato nella barra degli strumenti di menu.

# Riproduzione di un altro contenuto su un dispositivo

Quando MPPlayer è in esecuzione, è possibile riprodurre un altro contenuto utilizzando una playlist o un elenco di canali visualizzati su un dispositivo. In alternativa, è possibile riprodurre un altro contenuto direttamente dalla pagina di riproduzione dei contenuti.

## Riproduzione di un altro contenuto tramite playlist

- 1 Per visualizzare una playlist sul dispositivo, premere TOOLS sul telecomando Samsung.  
Se sul dispositivo è installato Touch Overlay di Samsung, tenere premuto un punto qualsiasi dello schermo e quindi selezionare Playlist nella finestra visualizzata.
- 2 I contenuti pubblicati sul dispositivo saranno visualizzati sotto forma di miniature nella parte inferiore dello schermo.  
Utilizzare i pulsanti ◀ / ▶ del telecomando per passare al contenuto desiderato.  
Se sul dispositivo è installato Touch Overlay di Samsung, far scorrere lo schermo verso sinistra o verso destra per passare al contenuto desiderato.
- 3 Selezionare il contenuto desiderato utilizzando il pulsante di selezione del telecomando. Il contenuto verrà riprodotto.  
Se sul dispositivo è installato Touch Overlay di Samsung, toccare il contenuto desiderato. Il contenuto selezionato verrà riprodotto.

## Riproduzione di un altro contenuto tramite elenco canali

- 1 Per visualizzare un elenco canali sul dispositivo, premere CH LIST sul telecomando Samsung.  
Se sul dispositivo è installato Touch Overlay di Samsung, tenere premuto un punto qualsiasi sullo schermo, quindi selezionare CH List nella finestra visualizzata.
- 2 A lato dello schermo verrà visualizzato un elenco di canali appartenenti alla programmazione attualmente in esecuzione.  
Utilizzare i pulsanti ▲ / ▼ del telecomando per passare al canale desiderato.
- 3 Selezionare il canale desiderato utilizzando il pulsante di selezione del telecomando. La pagina passerà al canale selezionato, mostrando il contenuto attualmente in riproduzione sul canale.  
Se sul dispositivo è installato Touch Overlay di Samsung, toccare il canale desiderato. La pagina passerà al canale selezionato, mostrando il contenuto attualmente in riproduzione sul canale.

## Riproduzione del contenuto precedente/successivo

Per riprodurre il contenuto precedente o successivo, premere ◀ / ▶ o ◀◀ / ▶▶ sul telecomando Samsung. Verrà riprodotto il contenuto precedente o successivo.

### Terminologia

#### - Canale

Il canale è simile a un canale televisivo. È possibile aggiungere e pubblicare canali su un dispositivo durante la creazione di una programmazione. In questo modo si possono riprodurre i contenuti desiderati cambiando il canale del dispositivo.

Per ulteriori dettagli sui canali, consultare il manuale utente di MagicInfo Server.

### Attenzione

#### - Uso con un telecomando Samsung

Per usare il telecomando Samsung, è necessario che Samsung SBB e Samsung LFD sia collegati.

### Suggerimenti

#### - Messa in pausa dei contenuti

Per mettere in pausa il contenuto attualmente in riproduzione, premere || sul telecomando Samsung. Per riavviare la riproduzione, premere ▶.

### Attenzione

#### - Limitazioni per la riproduzione di un altro contenuto tramite telecomando

A seconda del modello del dispositivo potrebbe non essere possibile riprodurre un altro contenuto utilizzando un telecomando. Se non sono disponibili pulsanti quali TOOLS o CH LIST, non è possibile riprodurre un altro contenuto direttamente da un dispositivo.

# MagicInfo Player I

## Impostazioni

03

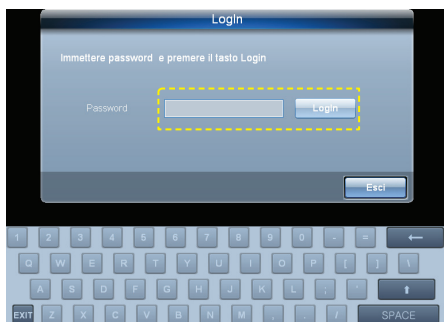
### Configurazione - Base

È possibile accedere alla schermata Configurazione - Base in due modi.

- 1 Cliccare sull'icona Impostazioni nella barra degli strumenti menu di MpPlayer.
- 2 Cliccare con il tasto destro del mouse sull'icona MpWatcher nella barra delle applicazioni di Windows, quindi cliccare su Impostazione - Base nella scheda menu.

### LogIn

Per accedere alla schermata Impostazioni, è necessario eseguire il login. Immettere la Password e cliccare su . Se non è impostata alcuna password, il LogIn non è necessario.



### Schermata Configurazione - Base

Dopo aver eseguito il login, viene visualizzata la schermata Configurazione - Base. La pagina è composta da cinque schede (Predefinito, Server, Programmazione, Riproduci e Admin).



#### Suggerimenti

##### - Impostazione della Password

Dopo l'installazione iniziale, la Password è '000000'.

Se, dopo avere modificato la modalità da Non applicare protezione password a Applica protezione password, si salva senza impostare una Nuova password, la Password viene impostata su '000000'.

Per prevenire accessi non autorizzati e per proteggere i dati, impostare la password predefinita per VNC subito dopo l'installazione.

Samsung Electronics Co., Ltd. non sarà responsabile per alcun danno o perdita di dati derivante dalla mancata modifica della password.

##### - Tastiera

Nella schermata Impostazioni iniziale viene visualizzata una tastiera.

Utilizzare la tastiera per modificare la Password o le impostazioni.

Per nascondere la tastiera, cliccare su  in basso a sinistra.

##### - Azioni successive alla modifica delle impostazioni

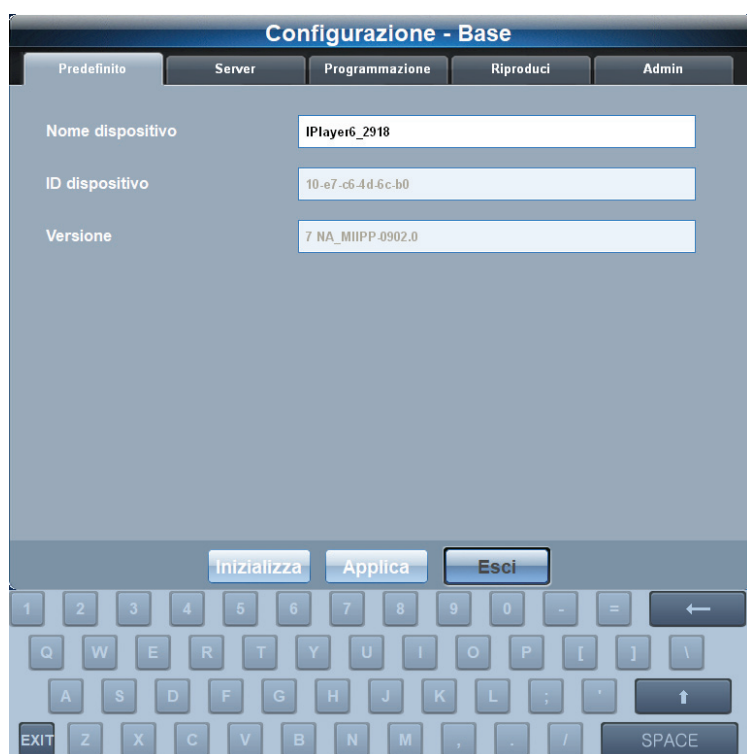
Dopo aver modificato le impostazioni di ogni scheda, cliccare su Applica nella parte inferiore della schermata per salvare le modifiche apportate.

Cliccare su Inizializza per ripristinare tutte le impostazioni predefinite di Player I.

Cliccare su Esci per uscire dalla schermata Impostazioni.

## Predefinito

Questa schermata consente di visualizzare le impostazioni predefinite di Player I.



<b>Nome dispositivo</b>	Consente di visualizzare il nome del dispositivo in cui è installato Player I. Eventuali modifiche possono essere apportate solo in MagicInfo Server.
<b>ID dispositivo</b>	Consente di identificare un dispositivo in MagicInfo Server mediante l'indirizzo Mac della scheda di rete.
<b>Versione</b>	Consente di visualizzare la Versione di Player I installata.

### Suggerimenti

#### - Impostazioni del dispositivo

Dopo l'installazione iniziale, il nome del dispositivo è visualizzato come "nome modello + 4 cifre casuali" e può essere modificato.

Dopo l'installazione iniziale, il nome del dispositivo è NONAME.

Il nome del dispositivo può essere modificato soltanto in MagicInfo Server.



## Server

Questa schermata consente di definire le impostazioni di rete necessarie alla connessione di MagicInfo Server a Player I.



<b>Non accedere a MagicInfo Server</b>	<b>Non viene stabilita alcuna comunicazione con MagicInfo Server.</b>
<b>Accesso periodico a MagicInfo Server</b>	<b>Si stabilisce una comunicazione periodica con MagicInfo Server. Quando è selezionata questa modalità, l'impostazione degli elementi Numero porta, IP e Dominio di MagicInfo Server è attivata.</b>
<b>Numero porta</b>	Impostare la Porta FTP di MagicInfo Server per il download di contenuti.
<b>IP</b>	Impostare l'indirizzo IP di MagicInfo Server per il download di contenuti. (Esempio: 192.168.0.100). Se è selezionato IP, non è possibile selezionare Dominio.
<b>Dominio</b>	Impostare l'indirizzo di Dominio di MagicInfo Server per il download di contenuti. (Esempio: www.samsung.com). Se è selezionato Dominio, non è possibile selezionare IP.
<b>Indirizzo server (IP)</b>	<b>Immettere l'indirizzo IP o URL del tunnel server che verrà utilizzato in VNC</b>

Dopo avere modificato le impostazioni per la connessione di Player I a MagicInfo Server nella scheda Impostazioni di Server, lo stato della connessione a MagicInfo Server verrà indicato dall'icona MpAgent modificata nella barra delle applicazioni di Windows.

### Attenzione

#### - Impostazioni

Se è selezionata la modalità Non accedere a MagicInfo Server, l'impostazione degli elementi in Accesso periodico a MagicInfo Server è disattivata.

#### - In fase di connessione a MagicInfo Server

È necessario immettere l'indirizzo IP e il Dominio corretti; in caso contrario non sarà possibile stabilire alcuna comunicazione con MagicInfo Server.

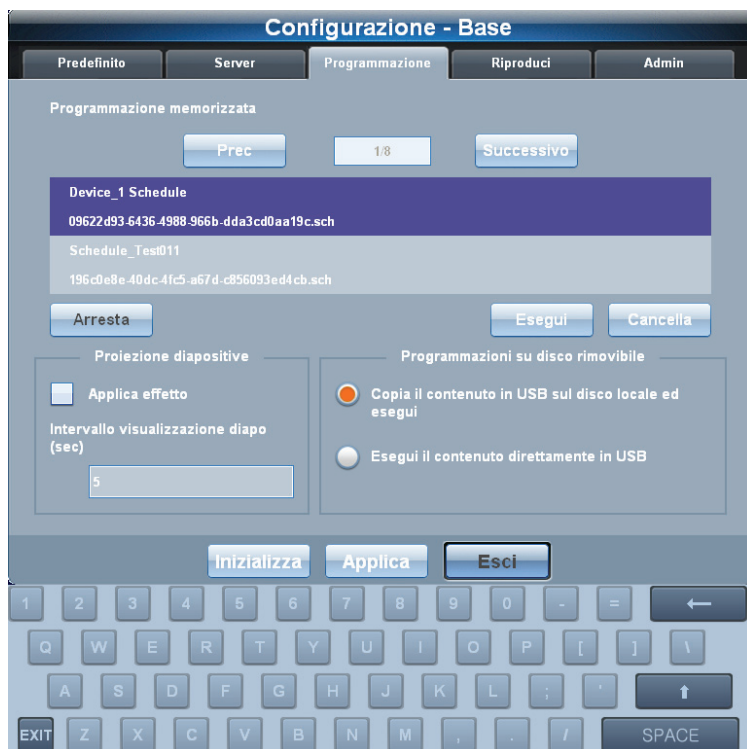
### Suggerimenti

#### - VNC

VNC è l'acronimo di Virtual Network Computing e consente la visibilità delle impostazioni di visualizzazione anche in una rete estesa. I server VNC gestiscono e controllano lo stato dei client tramite il VNC.

## Programmazione

Questa pagina consente di eseguire, interrompere o eliminare una programmazione salvata nel computer.



Viene visualizzato l'elenco di programmazione salvato nella cartella dell'utente.

Per eliminare una Programmazione, selezionarla e cliccare su **Cancella**.

Per eseguire una Programmazione, selezionarla e cliccare su **Esegui**.

Il tasto **Arresta** interrompe la programmazione attualmente in esecuzione e riproduce il contenuto predefinito.

<b>Prec</b>	Visualizza la Programmazione della pagina precedente.
<b>Successivo</b>	Visualizza la Programmazione della pagina successiva.
<b>Proiezione diapositive</b>	Selezionare gli effetti da utilizzare durante la riproduzione di immagini o video da un disco rimovibile. (Vengono applicati automaticamente gli stessi effetti utilizzati in MagicInfo Author).
<b>Intervallo visualizzazione diapo (sec)</b>	Nel caso di effetti applicati alle immagini, impostare l'intervallo di tempo secondo il quale le immagini cambieranno. (Intervallo: 5 - 3.600 secondi)
<b>Programmazioni su disco rimovibile</b>	Consente di eseguire la Programmazione salvata su dischi rimovibili.
<b>Copia il contenuto in USB sul disco locale ed esegui</b>	In presenza di un disco rimovibile connesso, copia la Programmazione dal disco rimovibile sul computer dell'utente e la esegue.
<b>Esegui il contenuto direttamente in USB</b>	Consente di eseguire la Programmazione direttamente dal disco rimovibile connesso.

Se è in corso la pubblicazione di una programmazione dal MagicInfo Server a un dispositivo, viene eseguita prima la Programmazione del MagicInfo Server anche se si tenta di eseguire una programmazione salvata sul computer dell'utente.

In altre parole, viene sempre eseguita prima la Programmazione del MagicInfo Server. Accertarsi di controllare la programmazione del MagicInfo Server quando si tenta di eseguire una programmazione salvata nel proprio computer.

### Attenzione

#### - Condizioni necessarie per l'utilizzo del menu Programmazione

La scheda Programmazione viene visualizzata quando il dispositivo LFD Samsung è collegato a un SBB su cui è installato Player I.

#### - Cartella repository

È possibile impostare il percorso della cartella repository in Configurazione - Avanzata - Admin - Percorso repository.

#### - Eliminazione di una Programmazione

Non è possibile eliminare una Programmazione attualmente impostata o in esecuzione.

#### - Limitazioni per l'interruzione di una programmazione in esecuzione

Se è in corso la pubblicazione di una programmazione dal server quando è attivata l'opzione Accesso periodico a MagicInfo server (mediante cui viene eseguito periodicamente l'accesso al MagicInfo Server per la ricezione delle programmazioni pubblicate), la programmazione verrà nuovamente eseguita anche se si tenta di interromperne l'esecuzione.

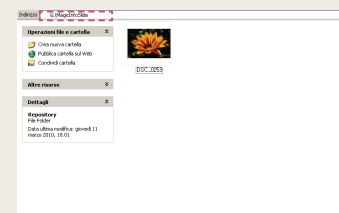
Per ulteriori dettagli sulla comunicazione con il server, fare riferimento alla sezione Server.

### Suggerimenti

#### - Proiezione diapositive

Per applicare effetti diapositive a immagini o video caricati da un disco rimovibile, è necessario salvare le immagini e i video nella cartella MagicInfoSlide.

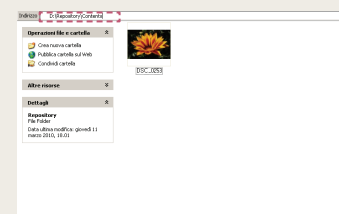
Esempio: il file DSC\_0253 nella cartella G:\MagicInfoSlide.



#### - Copia il contenuto in USB sul disco locale ed esegui

Se è selezionata la modalità Copia il contenuto in USB sul disco locale ed esegui, i contenuti da eseguire verranno automaticamente copiati nella cartella Contents della cartella repository del computer dell'utente e quindi eseguiti.

Esempio: il file DSC\_0253 nella cartella D:\Repository\Contents.




## Riproduci

Questa schermata consente di modificare le impostazioni relative alla riproduzione di contenuti.



### Contenuti predefiniti

Specifica i contenuti da riprodurre per impostazione predefinita se non è eseguita alcuna programmazione nel Player I. (È consigliabile specificare i video e i contenuti flash come Contenuti predefiniti). Per impostare la cartella in cui verranno salvati i contenuti, cliccare su .

### Rotazione schermata

Modifica la direzione del display.

#### 0 gradi in senso orario

Visualizza la schermata di riproduzione nella direzione originale, senza rotazione.

#### 270 gradi in senso orario

Consente di ruotare la schermata di 270 gradi in senso orario.

### Suggerimenti

#### - Rotazione schermata

È possibile specificare l'orientamento di visualizzazione quando Player I è installato su un SBB che utilizza Windows Embedded Standard 2009. Tale opzione è abilitata solo in questo scenario e disabilitata in configurazioni differenti.

### Attenzione

#### - Rotazione display

La funzionalità Rotazione display è disponibile esclusivamente se si utilizzano un LFD Samsung e una scheda grafica ATI.

## Admin

Questa schermata consente di impostare la Password utilizzata per eseguire il LogIn.

**Configurazione - Base**

Predefinito Server Programmazione Riproduci Admin

**Password**

Non applicare protezione password

Applica protezione password

**Modifica password**

Vecchia password: .....

Nuova password: .....

Conferma password: .....

Inizializza Applica Esci

1 2 3 4 5 6 7 8 9 0 - = ←

Q W E R T Y U I O P [ ] \

A S D F G H J K L ; ' ↑

EXIT Z X C V B N M , . / SPACE

### Non applicare protezione password

Selezionare questa modalità se non si desidera utilizzare una Password per eseguire il LogIn. Se questa modalità è selezionata, non è necessario alcun LogIn per accedere alle schermate Configurazione - Utente e Configurazione - Amministratore.

### Applica protezione password

Selezionare questa modalità se si desidera utilizzare una Password per eseguire il LogIn.

#### Vecchia password

Immettere la Password attuale.

#### Nuova password

Immettere una Nuova password.

#### Conferma password

Ripetere l'immissione della Nuova password.

### Attenzione

#### - Impostazione della Password

Se è selezionata la modalità Non applicare protezione password, l'impostazione degli elementi in Modifica password è disattivata.

Se, dopo avere modificato la modalità da Non applicare protezione password a Applica protezione password, si salva senza impostare una Nuova password, la Password viene impostata su '000000'.

Se si seleziona la modalità Non applicare protezione password prima di modificare la Password, il campo Vecchia password deve rimanere vuoto.

### Suggerimenti

#### - Azioni successive alla modifica delle impostazioni

Dopo aver modificato le impostazioni di ogni scheda, cliccare su Applica nella parte inferiore della schermata per salvare le modifiche apportate.

Cliccare su Inizializza per ripristinare tutte le impostazioni predefinite di Player I.

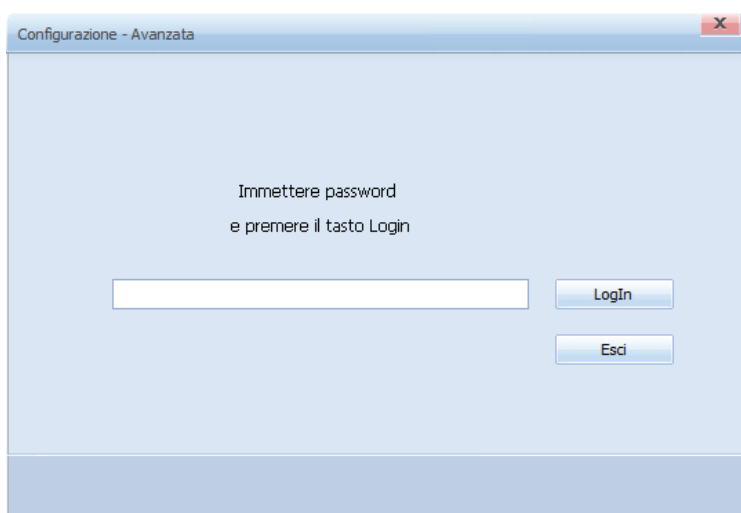
Cliccare su Esci per uscire dalla schermata Impostazioni.

# Configurazione - Avanzata

La seguente schermata delle impostazioni viene visualizzata se si clicca con il tasto destro del mouse sull'icona MpWatcher nella barra delle applicazioni di Windows e l'opzione Avanzata della scheda Impostazione è selezionata.

## LogIn

Per accedere alla schermata Impostazioni, è necessario eseguire il LogIn. Immettere la Password e cliccare su . Se non è impostata alcuna password, il LogIn non è necessario.

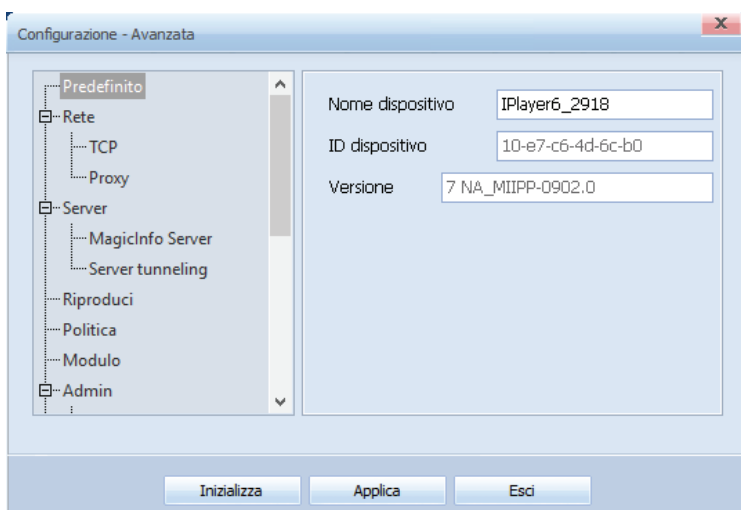


## Schermata Configurazione - Avanzata

Dopo aver eseguito il login, viene visualizzata la schermata Configurazione - Avanzata.

Configurazione - Avanzata consente di configurare le impostazioni avanzate per Player I che non sono disponibili in Configurazione - Base.

La pagina è composta da dieci schede (Predefinito, Rete, Server, Programmazione, Riproduci, Politica, Modulo, Admin, Opzioni e DataLink).



### Suggerimenti

#### - Impostazione della Password

Dopo l'installazione iniziale, la Password è '000000'.

Per prevenire accessi non autorizzati e per proteggere i dati, impostare la password predefinita per VNC subito dopo l'installazione.

Samsung Electronics Co., Ltd. non sarà responsabile per alcun danno o perdita di dati derivante dalla mancata modifica della password.

#### - Azioni successive alla modifica delle impostazioni

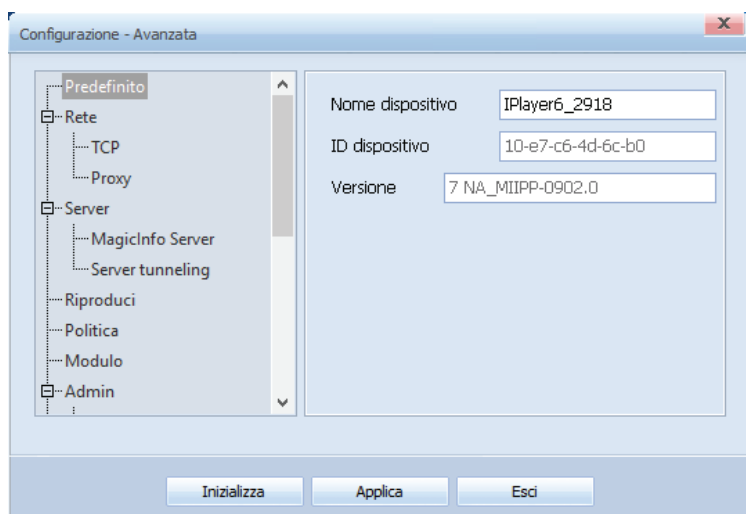
Dopo aver modificato le impostazioni di ogni scheda, cliccare su Applica nella parte inferiore della schermata per salvare le modifiche apportate.

Cliccare su Inizializza per ripristinare tutte le impostazioni predefinite di Player I.

Cliccare su Esci per uscire dalla schermata Impostazioni.

## Predefinito

Questa schermata consente di visualizzare le impostazioni predefinite di Player I e i componenti interni sono identici a quelli della schermata Configurazione - Base.



<b>Nome dispositivo</b>	Consente di visualizzare il nome del dispositivo in cui è installato Player I. (Eventuali modifiche possono essere apportate solo in MagicInfo Server).
<b>ID dispositivo</b>	Consente di identificare un dispositivo in MagicInfo Server mediante l'indirizzo Mac della scheda di rete.
<b>Versione</b>	Consente di visualizzare la Versione di Player I installata.

### Suggerimenti

#### - Impostazioni del dispositivo

Dopo l'installazione iniziale, il nome del dispositivo è visualizzato come "nome modello + 4 cifre casuali" e può essere modificato.

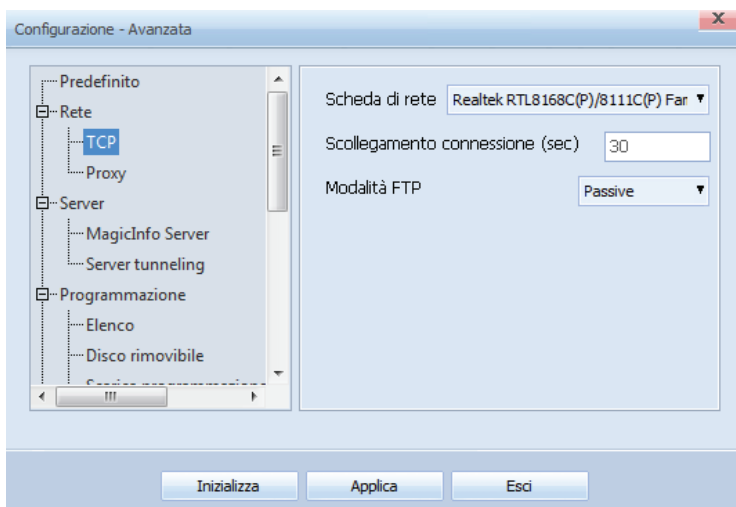
Dopo l'installazione iniziale, il nome del dispositivo è NONAME.

Il nome del dispositivo può essere modificato soltanto in MagicInfo Server.

## Rete

Consente di impostare la Rete di un dispositivo.

## TCP



<b>Scheda di rete</b>	<b>Impostare la Scheda di rete utilizzata per la trasmissione dei dati tra MagicInfo Server e Player I.</b>
<b>Scollegamento connessione (sec)</b>	<b>Impostare il tempo massimo dedicato dal Player I al tentativo di stabilire una connessione con il MagicInfo Server per il download o l'upload di un file. È possibile specificare il tempo in secondi, da 30 secondi fino a 5 minuti.</b>
<b>Modalità FTP</b>	<b>Impostare la Modalità FTP se si scaricano dati dal MagicInfo Server.</b>
<b>Active</b>	Utilizzare questa modalità in assenza di un firewall tra Player I e MagicInfo Server.
<b>Passive</b>	Utilizzare questa modalità in presenza di un firewall tra Player I e MagicInfo Server.

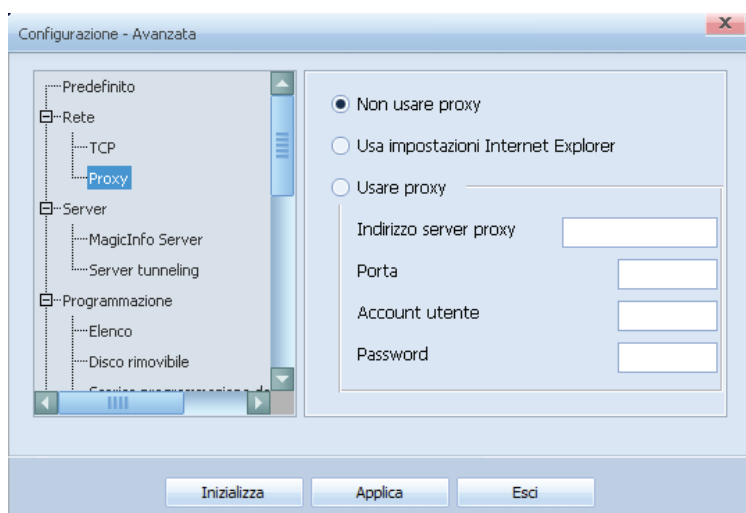
### Suggerimenti

#### - TCP

TCP è l'acronimo di Transmission Control Protocol, un protocollo di comunicazione utilizzato nelle reti di computer.

#### - FTP

FTP è l'acronimo di File Transfer Protocol, una modalità di trasferimento dei file ampiamente utilizzata in Internet.



**Suggerimenti**

**- Proxy**  
 Un server proxy assolve la funzione di trasmettere i dati tra MagicInfo Server e Player I.

Per ragioni di sicurezza, la trasmissione dei dati tra MagicInfo Server e Player I deve avvenire attraverso un server proxy.

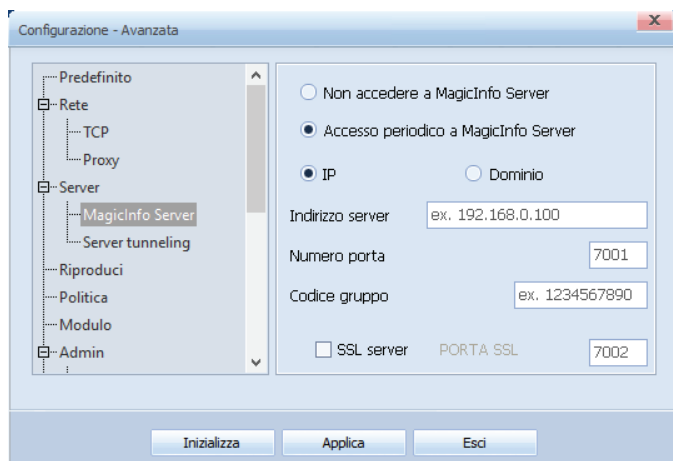
<b>Non usare proxy</b>	<b>Selezionare questa modalità per evitare di utilizzare le impostazioni del server proxy. Se questa modalità è selezionata, tutti gli elementi in Usare proxy sono disattivati.</b>
<b>Usa impostazioni Internet Explorer</b>	<b>Applicare le impostazioni proxy utilizzate in Internet Explorer.</b>
<b>Usare proxy</b>	<b>Immettere direttamente un server proxy. Quando è selezionata questa modalità, gli elementi Indirizzo server proxy, Porta, Account utente e Password sono attivati.</b>
<b>Indirizzo server proxy</b>	Immettere l'IP dell'Indirizzo server proxy.
<b>Porta</b>	Immettere la Porta del server proxy.
<b>Account utente</b>	Immettere l'Account utente del server proxy.
<b>Password</b>	Immettere la Password del server proxy.



## Server

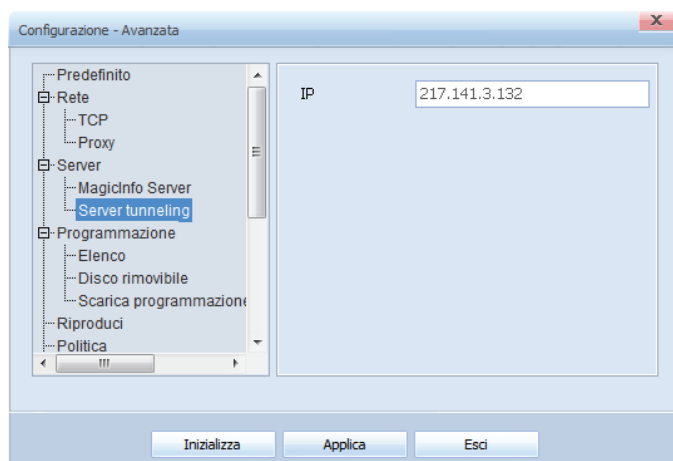
Questa schermata consente di modificare le impostazioni di rete necessarie alla connessione di MagicInfo Server a Player I. I componenti interni sono identici a quelli della schermata Configurazione - Base.

### MagicInfo Server



<b>Non accedere a MagicInfo Server</b>	<b>Non viene stabilita alcuna comunicazione con MagicInfo Server. Se questa modalità è selezionata, tutti gli elementi in Accesso periodico a MagicInfo Server sono disattivati.</b>
<b>Accesso periodico a MagicInfo Server</b>	<b>Si stabilisce una comunicazione periodica con MagicInfo Server. Se è selezionata questa modalità, gli elementi Numero porta, IP, Dominio e SSL server sono disattivati.</b>
<b>Numero porta</b>	Impostare la porta FTP di MagicInfo Server per il download di contenuti.
<b>IP</b>	Impostare l'indirizzo IP di MagicInfo Server per il download di contenuti. (Esempio: 192.168.0.100). Se è selezionato IP, non è possibile selezionare Dominio.
<b>Dominio</b>	Impostare l'indirizzo di Dominio di MagicInfo Server per il download di contenuti. (Esempio: www.samsung.com). Se è selezionato Dominio, non è possibile selezionare IP.

### Server tunneling



Immettere l'indirizzo IP o URL del tunnel server che verrà utilizzato in VNC.

#### Attenzione

##### - Impostazioni

Se è selezionata la modalità Non accedere a MagicInfo Server, l'impostazione degli elementi in Accesso periodico a MagicInfo Server è disattivata.

##### - In fase di connessione a MagicInfo Server

È necessario immettere l'indirizzo IP e il Dominio corretti; in caso contrario non sarà possibile stabilire alcuna comunicazione con MagicInfo Server.

#### Suggerimenti

##### - SSL server

SSL è l'acronimo di Secure Sockets Layer, un meccanismo di autenticazione di sicurezza.

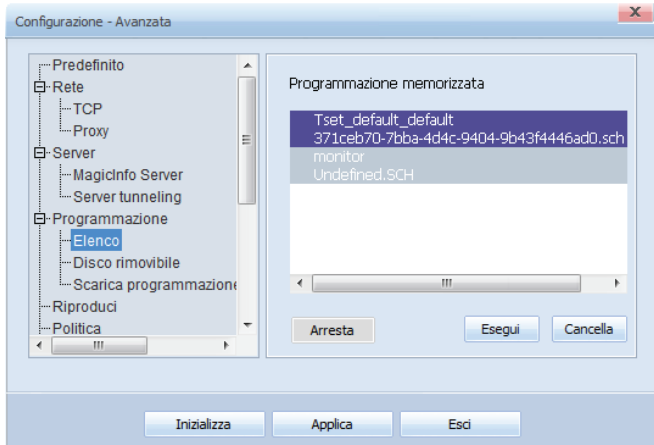
Se questo elemento è selezionato, viene attivata la crittografia di sicurezza dei pacchetti durante la trasmissione dei dati tra MagicInfo Server e Player I.

Se è selezionata la modalità SSL server, viene attivato il campo PORTA SSL in cui è possibile immettere un numero di Porta.

## Programmazione

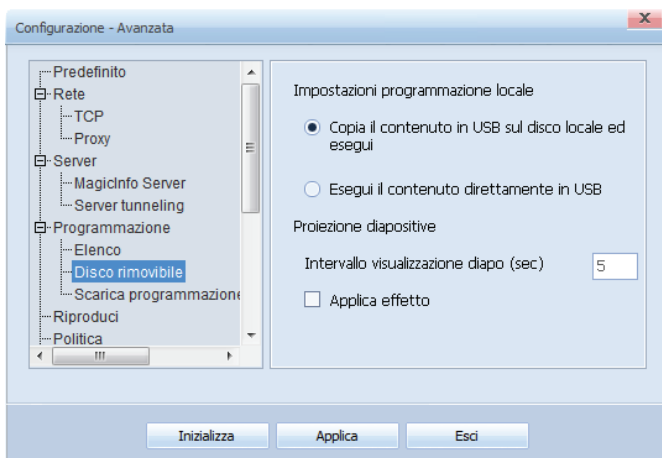
Questa pagina consente di eseguire, interrompere o eliminare una programmazione salvata nel computer. Per ulteriori dettagli sulle opzioni disponibili e su come configurarne le impostazioni, fare riferimento alle informazioni sulla scheda Programmazione riportate nella sezione "Configurazione - Base".

## Elenco



Viene visualizzato un elenco di programmazione salvato nella cartella repository dell'utente. Selezionare una programmazione e cliccare su **Esegui**. In tal modo verrà eseguita la programmazione. Cliccare su **Cancella** per cancellare la programmazione. Il tasto **Arresta** interrompe la programmazione attualmente in esecuzione e riproduce il contenuto predefinito.

## Disco rimovibile



### Impostazioni programmazione locale

Specificare le impostazioni per la Programmazione e i contenuti da pubblicare da un disco rimovibile, non dal MagicInfo Server.

#### Copia il contenuto in USB sul disco locale ed esegui

Copia i contenuti da un disco rimovibile connesso al computer dell'utente, quindi li esegue.

#### Esegui il contenuto direttamente in USB

Riproduce i contenuti direttamente dal disco rimovibile connesso.

### Proiezione diapositive

Selezionare gli effetti da utilizzare durante la riproduzione di immagini o video da un disco rimovibile. (Vengono applicati automaticamente gli stessi effetti utilizzati in MagicInfo Author).

## Attenzione

### Condizioni necessarie per l'utilizzo del menu Programmazione

La scheda Programmazione viene visualizzata quando il dispositivo LFD Samsung è collegato a un SBB su cui è installato Player I.

### Cartella repository

È possibile impostare il percorso della cartella repository in Configurazione - Avanzata - Admin - Percorso repository.

### Eliminazione di una Programmazione

Non è possibile eliminare una programmazione attualmente impostata o in esecuzione.

### Limitazioni per l'interruzione di una programmazione in esecuzione

Se è in corso la pubblicazione di una programmazione dal server quando è attivata l'opzione Accesso periodico a MagicInfo server (mediante cui viene eseguito periodicamente l'accesso al server per la ricezione delle programmazioni pubblicate), la programmazione verrà nuovamente eseguita anche se si tenta di interromperne l'esecuzione.

Per ulteriori dettagli sulla comunicazione con il server, fare riferimento alla sezione Server.

### Impostazioni programmazione locale

Se è in corso la pubblicazione di una programmazione dal MagicInfo Server a un dispositivo, viene eseguita prima la programmazione del MagicInfo Server anche se si tenta di eseguire una programmazione salvata sul computer dell'utente.

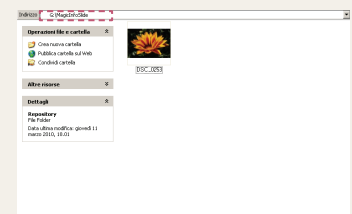
In altre parole, viene sempre eseguita prima la programmazione del MagicInfo Server. Accertarsi di controllare la programmazione del MagicInfo Server quando si tenta di eseguire una programmazione salvata nel proprio computer.

## Suggerimenti

### Proiezione diapositive

Per applicare effetti diapositive a immagini o video caricati da un disco rimovibile, è necessario salvare le immagini e i video nella cartella MagicInfoSlide.

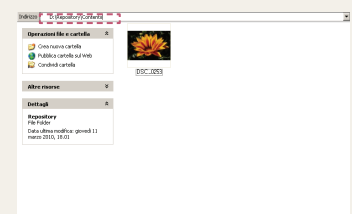
Esempio: il file DSC\_0253 nella cartella G:\MagicInfoSlide.



### Copia il contenuto in USB sul disco locale ed esegui

Se è selezionata la modalità Copia il contenuto in USB sul disco locale ed esegui, i contenuti da eseguire verranno automaticamente copiati nella cartella Contents della cartella repository del computer dell'utente e quindi eseguiti.

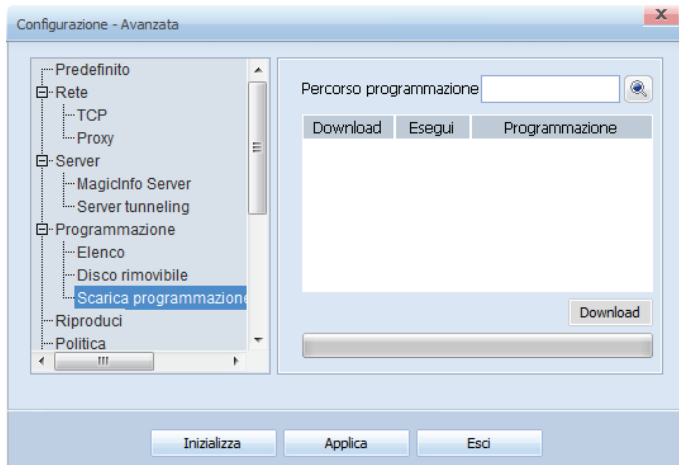
Esempio: il file DSC\_0253 nella cartella D:\Repository\Contents.




## Intervallo visualizzazione diapositiva (sec)

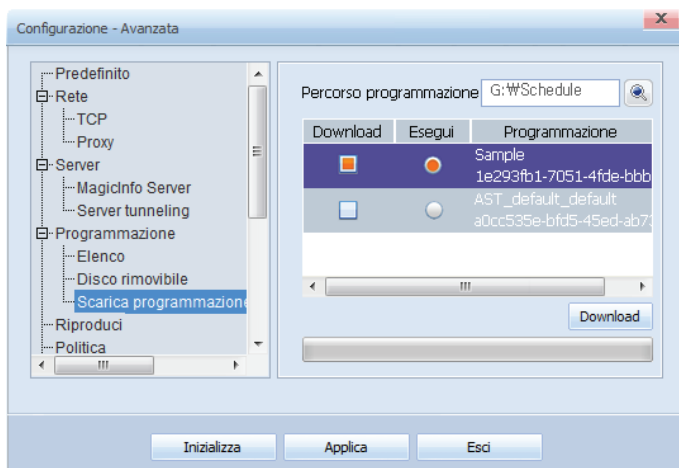
Nel caso di effetti applicati alle immagini, impostare l'intervallo di tempo secondo il quale le immagini cambieranno. (Intervallo: 5 - 3.600 secondi)

## Scarica programmazione da disco rimovibile



Per impostare il percorso del disco rimovibile in cui sono salvati i contenuti e la programmazione, cliccare su .

Se il percorso è impostato correttamente, viene visualizzato un elenco di programmazione, come mostrato sotto.



Controllare la programmazione da scaricare in Download.

Controllare la programmazione da eseguire dopo il download in Esegui.

Fare clic su Download per scaricare la programmazione selezionata e i contenuti specificati come mostrato sotto.

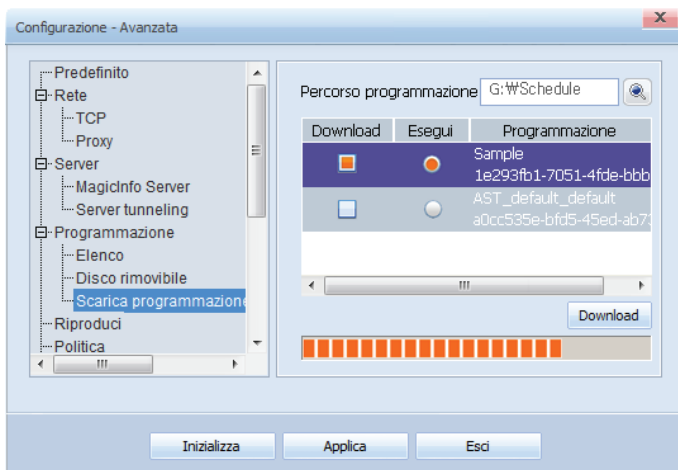
## Suggerimenti

### - Esegui

La Programmazione di un disco rimovibile verrà letta soltanto se si trova nella cartella Schedule.

### - Cartella Repository

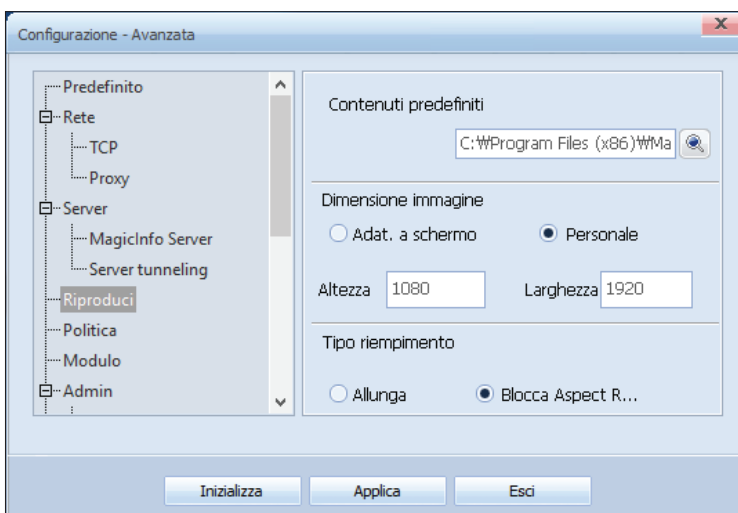
Se il percorso della cartella repository non è impostato, i contenuti e la Programmazione verranno salvati nella cartella Repository predefinita.



Al completamento del download, verrà eseguita la programmazione selezionata in Esegui. Una programmazione non selezionata in Esegui viene salvata nella cartella Schedule della cartella repository al completamento del download.

## Riproduci

Schermata per impostare la riproduzione di contenuti.




### Attenzione

#### - Impostazioni programmazione locale

Se è in corso la pubblicazione di una programmazione dal MagicInfo Server a un dispositivo, viene eseguita prima la programmazione del MagicInfo Server anche se si tenta di eseguire una programmazione salvata sul computer dell'utente.

In altre parole, viene sempre eseguita prima la programmazione del MagicInfo Server. Accertarsi di controllare la programmazione del MagicInfo Server quando si tenta di eseguire una programmazione salvata nel proprio computer.

### Contenuti predefiniti

Specifica i contenuti da riprodurre per impostazione predefinita se non è eseguita alcuna Programmazione nel Player I. È consigliabile specificare i video e i contenuti flash come Contenuti predefiniti. Per impostare la cartella in cui verranno salvati i contenuti, cliccare su .

### Dimensione immagine

Imposta lo schermo del dispositivo.

#### Adat. a schermo

La risoluzione della visualizzazione viene adattata automaticamente allo schermo.

#### Personale

È possibile modificare l'altezza e la larghezza per impostare la risoluzione.

### Tipo riempimento

Come riempire l'immagine di sfondo nell'area di destinazione selezionata.

#### Allunga

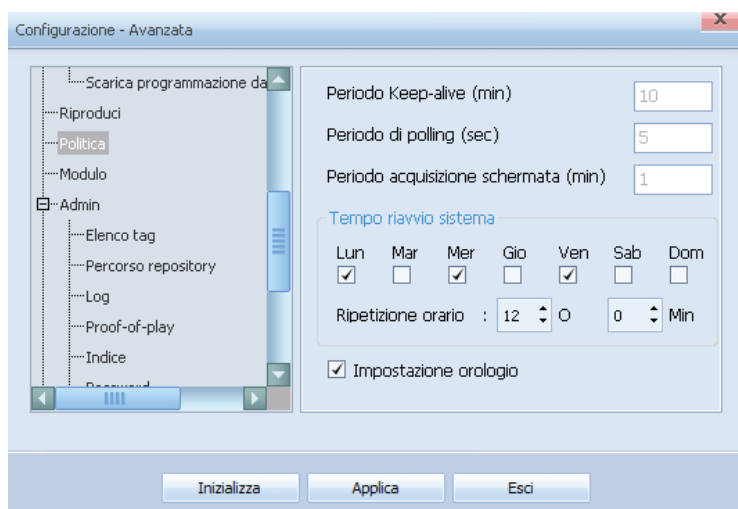
Allunga il rapporto dei contenuti per adattarli all'area di visualizzazione disponibile sullo schermo.

#### Blocca Aspect Ratio

Visualizza i contenuti sullo schermo con il loro rapporto originale.

## Politica

Consente di impostare l'orario nel Player I e visualizzare le impostazioni di visualizzazione specificate nel MagicInfo Server.



### Periodo Keep-alive (min)

Utilizzare questo timer per controllare che la connessione tra Player I e MagicInfo Server sia stabilita correttamente. Impostare l'orario in minuti nel MagicInfo Server.

### Periodo di polling (sec)

Impostare l'intervallo di tempo con cui le informazioni del Player I vengono inviate al MagicInfo Server e alcune informazioni del MagicInfo Server vengono ricevute. Impostare l'orario in secondi nel MagicInfo Server.

### Periodo acquisizione schermata (min)

Impostare l'intervallo di tempo con cui verrà acquisita la schermata del dispositivo. Impostare l'orario in minuti nel MagicInfo Server. Le schermate acquisite vengono salvate nella cartella Thumbnail della cartella repository e possono essere visualizzate in Visualizza immagine acquisita della scheda Monitorag del MagicInfo Server.

### Tempo riavvio sistema

Consente di configurare il ciclo di riavvio del sistema. È possibile specificare i giorni della settimana e l'ora in cui il sistema deve essere riavviato. Il riavvio verrà eseguito solo se si selezionano le caselle di controllo relative ai giorni della settimana desiderati.

### Impostazione orologio

Se questo elemento è selezionato, l'orario del monitor LFD (orario OSD) viene sincronizzato con l'SO in cui è installato il Player I.

## Suggerimenti

### - Tempo riavvio sistema

Il ciclo di riavvio del sistema di un dispositivo può anche essere configurato nel server. Il ciclo di riavvio del sistema configurato nel Player I verrà visualizzato anche nel server.

Per dettagli riguardanti la configurazione del ciclo di riavvio del sistema del dispositivo, consultare il manuale utente MagicInfo DataLink.

## Terminologia

### - Che cosa significa OSD?

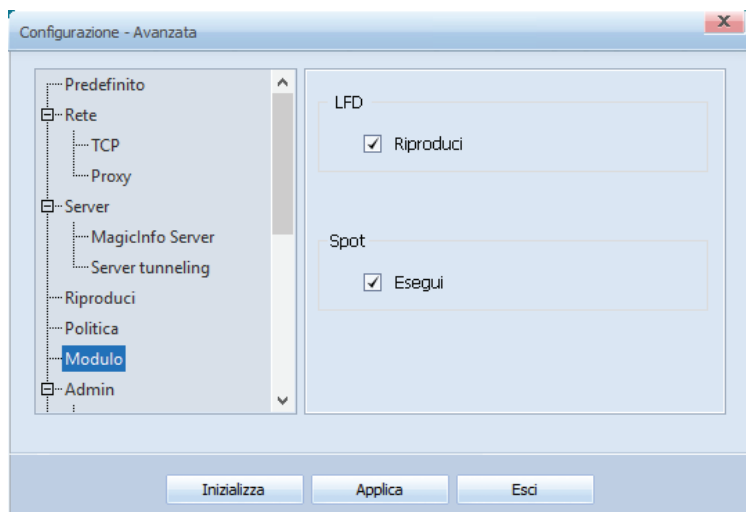
OSD è l'acronimo di On-Screen Display e si riferisce alla terminologia visualizzata sulla schermata.

## Attenzione

Le funzioni Periodo Keep-alive (min), Periodo di polling (sec) e Periodo acquisizione schermata (min) possono essere configurate solo sul MagicInfo Server.

## Modulo

Questa opzione mostra il tipo d'installazione (modulo) configurato durante l'installazione del programma.



<b>LFD</b>	<b>Riproduce programmazione o contenuti sull'LFD.</b>
<b>Riproduci</b>	Deselezionare questa opzione per usare una licenza RM per accedere a MagicInfo Server.
<b>Spot</b>	
<b>Esegui</b>	Selezionare la casella di controllo Esegui per usare la funzione Spot.

### Suggerimenti

#### - LFD

LFD è l'acronimo di Large Format Display e si riferisce a un ampio monitor utilizzato per la visualizzazione di informazioni.

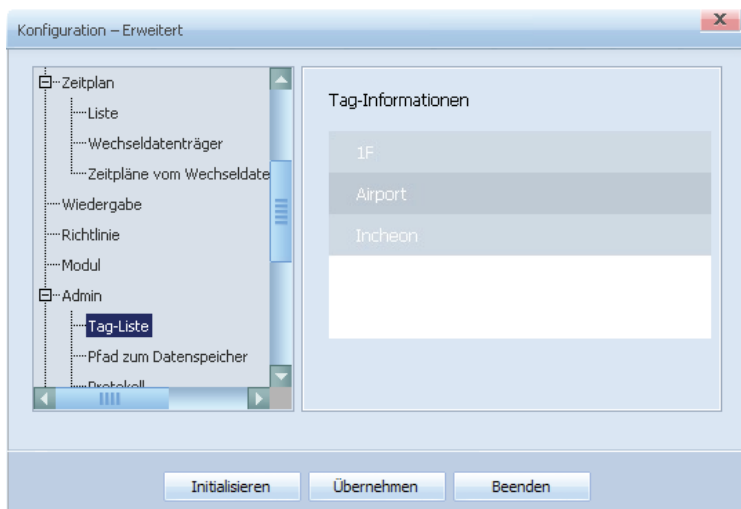
#### - Spot

Per dettagli sulla funzione Spot, vedere il manuale utente.

## Admin

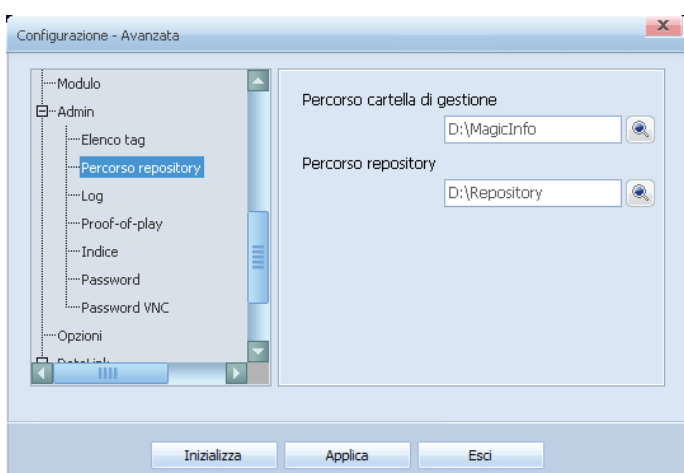
Per visualizzare le informazioni sul tag e impostare il percorso della cartella di gestione e della cartella repository, nonché specificare impostazioni dettagliate relative alla cartella di gestione.

### Elenco tag



O	Con questa impostazione, i contenuti provenienti dal server possono essere riprodotti quando uno o più dei suoi tag corrisponde a quelli dell'LFD.
E	Con questa impostazione, i contenuti provenienti dal server possono essere riprodotti quando tutti i suoi tag corrispondono a quelli dell'LFD.

### Percorso repository



Percorso cartella di gestione	Impostare il percorso della cartella di gestione.
Percorso repository	Impostare il percorso della cartella in cui vengono salvati la Programmazione e i contenuti scaricati dal MagicInfo Server.

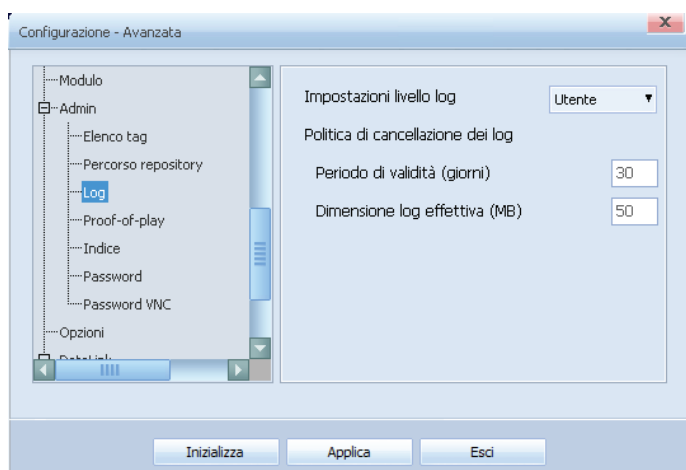
### Suggerimenti

#### - Cartella di gestione

Il Log e il Proof-of-play generati durante la riproduzione delle programmazioni nel Player I vengono salvati nella cartella di gestione.

#### - Cartella repository

Quando viene generata una cartella repository, all'interno della cartella predefinita vengono create quattro cartelle: Contents, Job Schedule, Messages e Schedules.



## Suggerimenti

### - Log

Il Log è la cronologia delle attività del Player I.

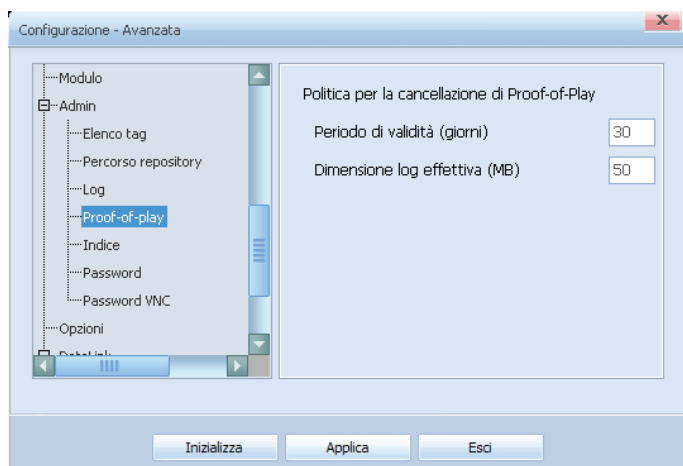
Registra, in base all'orario, tutte le attività che hanno luogo nel sistema del computer, compresa la cronologia degli accessi.

Nel Player I, il livello del log è suddiviso in Utente, Sviluppatore e Debugger. Il livello di log Debugger è il più complesso e dettagliato.

<b>Impostazioni livello log</b>	<b>Il livello del log è suddiviso in Utente, Sviluppatore e Debugger. Agli utenti in genere è consigliato il livello Utente.</b>
<b>Politica di cancellazione dei log</b>	<b>Impostare il periodo e le dimensioni relative alla cancellazione automatica dei Log.</b>
<b>Periodo di validità (giorni)</b>	Superato il periodo di tempo (in giorni) specificato, il Log verrà automaticamente cancellato.
<b>Dimensione log effettiva (MB)</b>	Quando le dimensioni totali della cartella superano il limite specificato, il Log verrà automaticamente cancellato.



## Proof-of-play



### Politica per la cancellazione di Proof-of-Play

**Impostare il periodo e le dimensioni file relativi alla cancellazione dei Proof-of-play.**

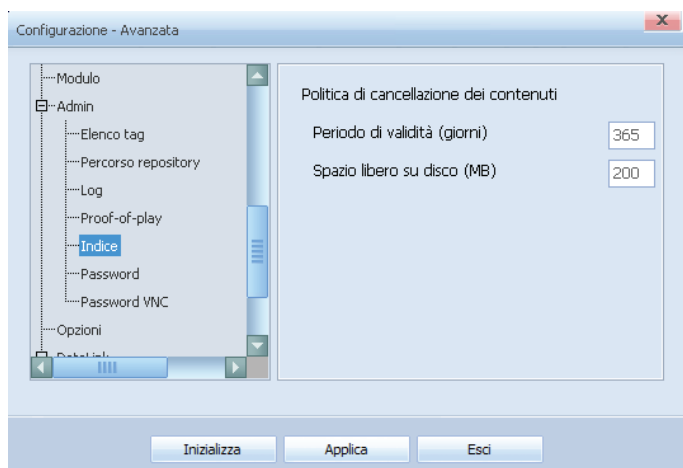
#### Periodo di validità (giorni)

Superato il periodo di tempo (in giorni) specificato, il Proof-of-play verrà automaticamente cancellato.

#### Dimensione log effettiva (MB)

Quando le dimensioni totali della cartella Proof-of-play superano il limite specificato, il Proof-of-play verrà automaticamente cancellato.

## Indice



### Politica di cancellazione dei contenuti

**Impostare il periodo di cancellazione dei contenuti salvati nel computer e la dimensione dello spazio libero supplementare nella cartella Contents.**

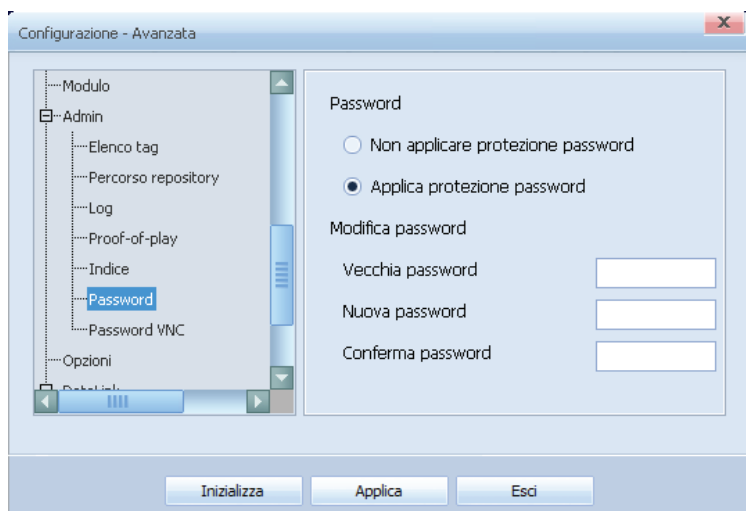
#### Periodo di validità (giorni)

Superato il periodo di tempo (in giorni) specificato, i contenuti verranno automaticamente cancellati.

#### Spazio libero su disco (MB)

Quando lo spazio supplementare della cartella Contents supera il limite specificato, i contenuti verranno automaticamente cancellati.

## Password



### Non applicare protezione password

Selezionare questa modalità se non si desidera utilizzare una password per eseguire il login. Se questa modalità è selezionata, non è necessario alcun login per accedere alle schermate Configurazione - Base e Configurazione - Avanzata.

### Applica protezione password

Selezionare questa modalità se si desidera utilizzare una password per eseguire il login.

### Vecchia password

Immettere la password attuale.

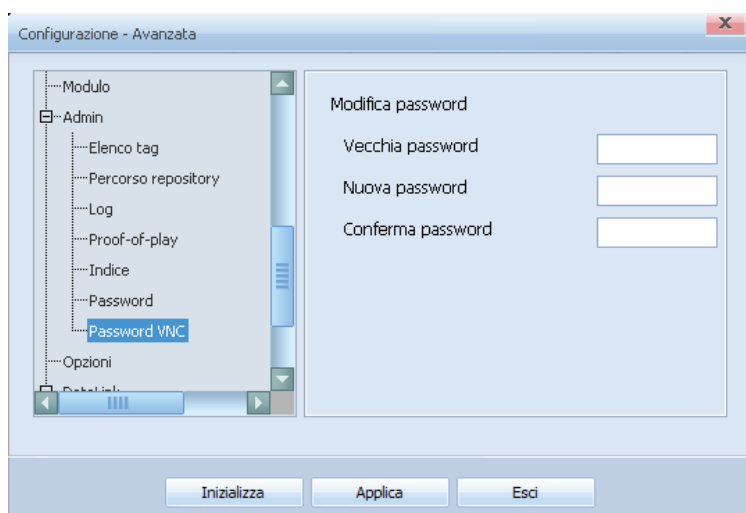
### Nuova password

Immettere una nuova password.

### Conferma password

Ripetere l'immissione della nuova password.

## Password VNC



### Vecchia password

Immettere la password attuale.

### Nuova password

Immettere una nuova password.

### Conferma password

Ripetere l'immissione della nuova password.

### Attenzione

#### - Impostazione della Password

Se è selezionata la modalità Non applicare protezione password, l'elemento Modifica password è disattivato.

Se, dopo avere modificato la modalità da Non applicare protezione password a Applica protezione password, si salva senza impostare una Nuova password, la Password viene impostata su '000000'.

Se si seleziona la modalità Non applicare protezione password prima di modificare la Password, è necessario lasciare vuoto il campo Vecchia password.

### Suggerimenti

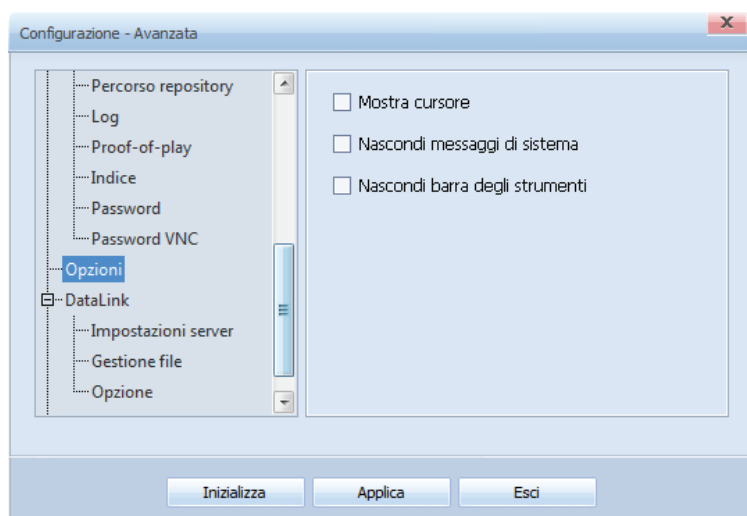
La password viene impostata su "000000" per impostazione predefinita durante l'installazione.

La password può essere alfanumerica e contenere fino a 8 caratteri.

## Opzioni

Configurare le impostazioni che verranno applicate mentre MpPlayer riproduce contenuti.

I seguenti elementi possono essere visualizzati o nascosti: cursore, messaggio Windows system e barra degli strumenti.



### Mostra cursore

Selezionare questa modalità per mostrare il cursore del mouse sullo schermo quando è attiva la modalità di riproduzione di MpPlayer.

### Nascondi messaggi di sistema

Selezionare questa modalità per nascondere i messaggi di sistema di Windows, quali messaggi di errore e così via, quando è attiva la modalità di riproduzione di MpPlayer.

### Opzioni

Selezionare la casella per nascondere la barra degli strumenti quando MpPlayer visualizza contenuti.

### Suggerimenti

#### - Azioni successive alla modifica delle impostazioni

Dopo aver modificato le impostazioni di ogni scheda, cliccare su **Applica** nella parte inferiore della schermata per salvare le modifiche apportate.

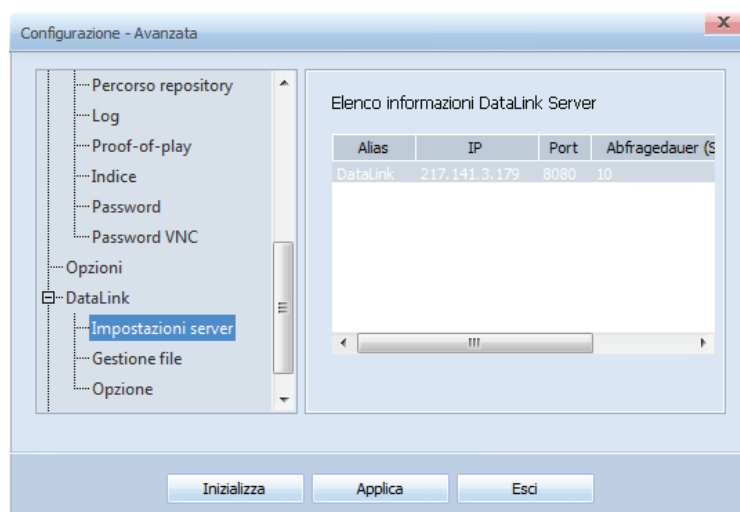
Cliccare su **Inizializza** per ripristinare tutte le impostazioni predefinite di Player I.

Cliccare su **Esci** per uscire dalla schermata Impostazioni.

## DataLink

Per visualizzare le informazioni su DataLink Server.

### Impostazioni server



<b>Alias</b>	Mostra il nome di DataLink Server.
<b>IP</b>	Mostra l'indirizzo IP di DataLink Server.
<b>Port</b>	Mostra la porta richiesta per richiedere informazioni da DataLink Server.
<b>Periodo di polling (sec)</b>	Mostra il tempo per la richiesta di informazioni da DataLink Server. Questa opzione viene utilizzata solo se nessun valore è assegnato a DataLink Content.
<b>SSL</b>	Mostra se l'SSL è o meno utilizzato.
<b>Porta FTP</b>	Mostra la porta FTP attraverso la quale i file immagine e video sono stati scaricati.
<b>Bypass</b>	Mostra se MagicInfo Server usa o meno DataLink Server per la richiesta di informazioni.

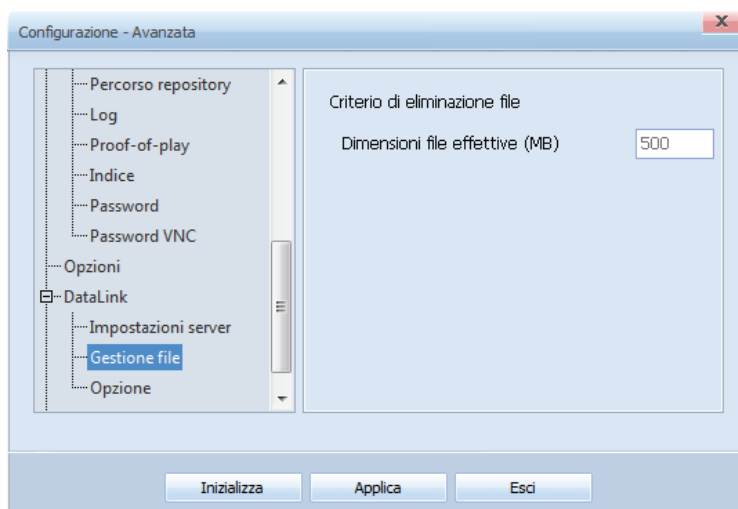
### Terminologia

#### - DataLink Server

DataLink Server è un'applicazione basata su web che raccoglie periodicamente i dati esterni e li invia al Player I per visualizzare i contenuti dinamici.

Per ulteriori dettagli su DataLink Server, consultare il manuale utente MagicInfo DataLink.

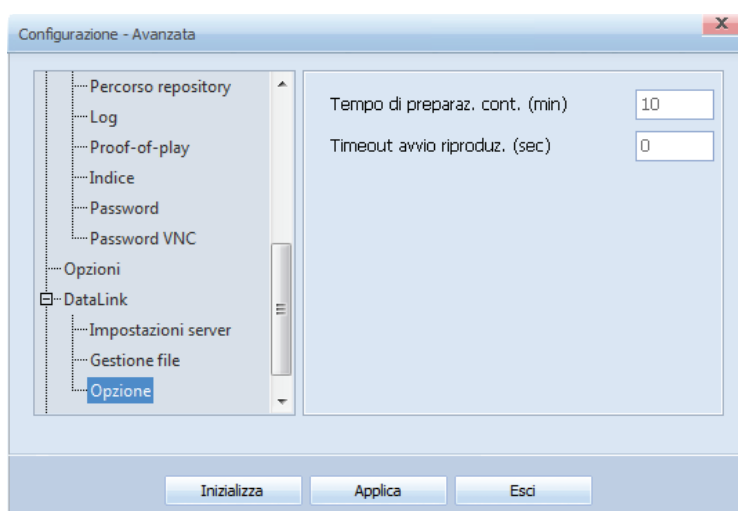
## Gestione file



### Dimensioni file effettive (MB)

Elimina i dati scaricati da DataLink Server, se la dimensione del file dati (video, immagini) supera la dimensione effettiva predefinita.

## Opzione



### Tempo di preparaz. cont. (min)

Imposta il tempo di precaricamento del contenuto successivo da DataLink Server.

### Timeout avvio riproduz. (sec)

Imposta il tempo di attesa dei dati caricati da DataLink Server.

### Download da disco rimovibile

Per impostazione predefinita, i contenuti e la programmazione da riprodurre sull'LFD vengono pubblicati dal MagicInfo Server. È tuttavia possibile pubblicarli da un disco rimovibile senza una rete, qualora non fosse possibile accedere al MagicInfo Server.

Connettere un disco rimovibile al PC.

Cliccare sul tasto della barra degli strumenti di pubblicazione del disco rimovibile nella schermata di MpPlayer.

Quando il tasto della barra degli strumenti di pubblicazione del disco rimovibile è cliccato, viene pubblicata la seguente schermata.



Per impostare il percorso del disco rimovibile in cui sono salvati i contenuti e la programmazione, cliccare su

Se il percorso è impostato correttamente, viene visualizzato un elenco di programmazione, come mostrato sotto.



#### Attenzione

##### - Condizioni per la pubblicazione di contenuto tramite un disco rimovibile

La funzione che consente di pubblicare un contenuto tramite un disco rimovibile è disponibile quando il dispositivo LFD Samsung è collegato a un SBB su cui è installato Player I. Se queste condizioni non sono soddisfatte, il menu per l'accesso alla funzione non verrà visualizzato nella barra degli strumenti di menu.

#### Suggerimenti

##### - Disco rimovibile

Se si salva la programmazione del contenuto creato in MagicInfo Author su un disco rimovibile senza accedere al MagicInfo Server, tale programmazione verrà letta ed eseguita automaticamente.

##### - Scarica programmazione da disco rimovibile

La programmazione di un disco rimovibile verrà letta soltanto se si trova nella cartella Schedule.

Controllare la programmazione da scaricare in Download.  
Controllare la programmazione da eseguire dopo il download in Esegui.



Cliccare sul tasto Download per scaricare le programmazioni selezionate e i contenuti specificati come mostrato sotto.



Al completamento del download, verrà eseguita la programmazione selezionata in Esegui; i contenuti e la programmazione scaricati verranno salvati nella cartella repository.

### Suggerimenti

#### - Esegui

La programmazione di un disco rimovibile verrà letta soltanto se si trova nella cartella Schedule.

#### - Cartella Repository

Se il percorso della cartella repository non è impostato, i contenuti e la programmazione verranno salvati nella cartella Repository predefinita.