

MagicInfo Player I

Guide de l'utilisateur

Player I est une application qui publie et lit du contenu créé dans l'outil de création MagicInfo Author ou du contenu multimédia (images, films, sons, etc.) via des serveurs ou des réseaux locaux (LAN).

Table des matières

01 Avant utilisation

A propos de ce manuel.....	3
Commandes de menu	3
Principales fonctions de Player I	3
Configuration système requise.....	5
Restrictions de programme.....	5
Installation et désinstallation.....	7
Installation du programme.....	7
Désinstallation du programme	8

02 Composition de Player I

Icônes et composants	9
Différents statuts de MpAgent.....	10
Composition de MpFileTransfer.....	10
Composition de MpWatcher	11
Écran des paramètres de MpPlayer	12
Paramètres	13
Publication de contenu via des disques amovibles	13
Lecture d'un autre contenu depuis un périphérique	14
Lecture d'un autre contenu via une liste de lecture	14
Lecture d'un autre contenu via une liste de canaux.....	14
Lecture du contenu précédent/suivant	14

03 Paramètres

Configuration de base	15
Connexion.....	15
Écran Configuration de base	15
Valeur par défaut	16
Serveur.....	17
Programme.....	18
Lecture	19
Admin.....	20
Configuration - Avancé	21
Connexion.....	21
Écran Configuration - Avancé.....	21
Valeur par défaut	22
Réseau	23
TCP.....	23
Proxy	24
Serveur.....	25
MagicInfo Server	25
Serveur de tunneling	25

Programme.....	26
Liste.....	26
Disque amovible	26
Téléchargement des programmes à partir du disque amovible	27
Lecture.....	28
Stratégie.....	29
Module	30
Admin.....	31
Liste des tags	31
Chemin d'accès au répertoire	31
Journal.....	32
Contenu	33
Mot de passe.....	34
Mot de passe VNC	34
Options.....	35
DataLink.....	36
Paramètres du serveur.....	36
Gestion des fichiers.....	37
Option.....	37

04 Publication via un disque amovible

Télécharger à partir du disque amovible.....	38
--	----

MagicInfo Player I

Avant utilisation

01

A propos de ce manuel

Ce manuel fournit des informations de produit sous la forme d'instructions faciles à comprendre, comme expliqué ci-dessous.

Commandes de menu

Les commandes de menu sont décrites comme suit : Sélectionnez Démarrer - Programmes - MagicInfo.

- Cela signifie que vous devez sélectionner MagicInfo au niveau de l'onglet Programmes du menu Démarrer.

Principales fonctions de Player I

Player I est une application qui publie et lit du contenu créé dans l'outil de création MagicInfo Author ou du contenu multimédia (images, films, sons, etc.) via des serveurs ou des réseaux locaux (LAN).

Diverses fonctions de lecture

- Lecture de contenu créé et de contenu multimédia général
- Lecture de différents composants (films, images, sons, etc.)
- Effet de diaporama entre les thèmes (pages)
- Divers effets, dont Alpha, Push, Reveal, Fade
- Animations prises en charge dans les composants
- Fonction de diffusion en continu disponible
- Lecture de données dynamiques modifiables à base de temps (Texte, Image, Vidéo, WordArt)
- Lecture d'une variété de données dynamiques (signaler à l'écran quand la collecte de groupes de données est définie ou a échoué)

Un large éventail de résolutions d'écran

- Taille initiale / Plein écran / Ratio initial / Conserver le rapport original du contenu
- Modes d'affichage horizontal et vertical pris en charge
- Mode multi-affichage étendu pris en charge

Terminologie

- Mode multi-affichage étendu pris en charge

Multi-affichage signifie que plusieurs moniteurs sont utilisés sur un même PC. L'utilisation de plusieurs moniteurs en tant que grand écran unique est connue sous le nom de mode multi-affichage.

Une lecture programmé du contenu

- Lecture via la publication de programmes via MagicInfo Server ou un disque amovible
- Lecture d'une liste de lecture ou d'un contenu spécifique
- Lecture pouvant utiliser jusqu'à 4 écrans partagés et une programmation individuelle
- Panneau activé et désactivé via la programmation
- Lecture très pratique de Diaporama vidéo/image
- Lecture de messages urgents reçus de MagicInfo Server

Une gestion à distance via une programmation des tâches

- Diverses fonctions (téléchargement, exécution ou suppression de fichiers ou dossiers, chargement de fichiers, exécution de commandes, réexécution de MpPlayer et redémarrage de LFD, ainsi que des tâches telles que Terminer le processus, Arrêter, Exécuter le service et fermeture Windows) sont gérées depuis MagicInfo Server via la programmation

Mise à jour logicielle à distance

- Mettez à jour à distance le logiciel Player I via MagicInfo Server

Diverses options de configuration

- Configuration disponible en mode Simple et en mode Avancé
- Diverses fonctions sont fournies, de la configuration de serveur de base à la gestion des journaux

Éventail de modes de configuration de mur vidéo

- Lisez du contenu sur des périphériques VideoWall grâce à des modes de configuration variés (formel/informel).
- En mode de configuration de mur vidéo informel, les périphériques VideoWall peuvent pivoter pour lire du contenu selon l'orientation souhaitée.
- Créez du contenu de VideoWall pour lire des séries de pages.
- Créez du contenu de VideoWall pour lire un contenu multimédia à l'aide des différentes dispositions.
- Grâce au programme MagicInfo VideoWall Author, convenez facilement du format du contenu et modifiez l'emplacement.
- Publiez aisément les programmes grâce à la fonction de publication immédiate.
- Lisez un message d'urgence synchronisé sur des périphériques VideoWall.
- Cinq types d'effets VideoWall sont proposés.
- Appliquez des effets détaillés grâce aux paramètres de temps de l'effet (direction et durée).

Terminologie

- Mur vidéo

Le mur vidéo indique un affichage grand écran composé d'au moins deux périphériques d'affichage. Il est utilisé pour afficher de grandes images qu'il est généralement impossible d'afficher sur un seul périphérique d'affichage.

Player I prend en charge du contenu en modes de configuration de mur vidéo formel et informel. En mode informel, la disposition des périphériques peut être personnalisée. En mode formel, il est possible d'organiser les périphériques selon une matrice prédéfinie telle que 2x2 et 4x4.

Configuration système requise

Logiciel

DirectX 9.0C ou version supérieure, Flash Player 6.0 ou version supérieure, IE 6.0
Une installation distincte par l'utilisateur est requise

- Acrobat Reader requis pour les composants PDF
- Visionneuse Office requise pour les composants Office
- FireFox requis pour les composants FireFox
- Codec requis pour la lecture vidéo

Paramètres de réseau requis pour utiliser le mode VideoWall

Réseau 1 Gbit

Switch Hub 1 Gbit Ethernet Layer 2 (avec surveillance de trafic IGMP prise en charge)

Support pour câble LAN UTP Cat. 5e ou spécification supérieure (UTP ou STP Cat. 6 recommandée)

Au moins deux ports pour liaison montante sont recommandés (en option) pour étendre VideoWall par la suite

Restrictions de programme

- Pour accéder à toutes les fonctions fournies par Player I, veillez à installer le logiciel sur un SSB connecté à l'écran Samsung LFD. Si l'écran LFD connecté n'est pas fabriqué par Samsung, certaines fonctions peuvent ne pas être opérationnelles même si Player I est installé sur le SBB. Les fonctions qui peuvent ne pas fonctionner incluent les fonctions de contrôle des périphériques, la diffusion de programmes enregistrés sur un emplacement local et la publication des programmes à l'aide d'un disque amovible.
Si votre écran LDF Samsung est connecté à un ordinateur qui n'est pas un SBB et que Player I est installé sur l'ordinateur, vous pouvez accéder à la plupart des fonctions de contrôle de périphérique en configurant les réglages connexes. Si tel est le cas, il est recommandé d'utiliser Player I avec le compte d'administrateur de l'ordinateur.
- Après l'installation initiale, le Mot de passe est « 000000 ». Si vous changez le mode Ne pas appliquer le mot de passe de sécurité en Appliquer le mot de passe de sécurité et que vous enregistrez sans définir de Nouveau mot de passe, le Mot de passe défini est « 000000 ».
- La fonction Rotation d'affichage n'est disponible que si un LFD Samsung et une carte graphique ATI sont utilisés.
- Si le mode Ne pas accéder à MagicInfo Server est sélectionné, la configuration des éléments Nombre de ports, IP et Domaine est désactivée.
- Un Programme en cours d'exécution ne peut pas être supprimé.
- Ne saisissez pas un Ancien mot de passe lors du passage du mode Ne pas appliquer le mot de passe de sécurité au mode Appliquer le mot de passe de sécurité.
- Lors du téléchargement d'un Programme depuis un disque amovible, si aucun programme n'est sélectionné dans la liste Exécuter, le programme précédent sera à nouveau exécuté, même une fois le téléchargement terminé.
- La barre d'outils sera masquée si elle est restée inactive pendant un temps défini ou si vous cliquez sur un autre élément que la barre d'outils sur l'écran de MpPlayer.

Conseils

Pour des spécifications de système détaillées, veuillez consulter le guide de l'utilisateur MagicINFO Player, qui est disponible via le site officiel de Samsung (<https://displaysolutions.samsung.com>).

- Réglages nécessaires pour contrôler les périphériques lorsque l'écran Samsung est connecté à un ordinateur

Utilisez le câble RS232C pour connecter l'ordinateur à l'écran Samsung LFD, puis configurez les options RDC. Vous pouvez accéder à la plupart des fonctions de commande des périphériques. Reportez-vous au guide technique sur le site Web Samsung Electronics Display Solution ou le site Web GSBN pour plus d'informations sur la configuration des options RDC.

- RDC

RDC est l'acronyme de Remote Display Control. Cette fonction de contrôle à distance de l'affichage vous permet de piloter les écrans Samsung LFD depuis MagicInfo Server.

- Il se peut que vous ne puissiez pas charger du contenu alors que Player I est connecté à MagicInfo Server si le pare-feu d'un programme antivirus (comme V3) est exécuté. Si tel est le cas, désactivez le pare-feu, puis chargez le contenu.
- L'écran peut paraître corrompu lorsqu'une vidéo au format de fichier non standard est lue sur Windows Embedded Standard 7.
- Le mode mosaïques vidéo est disponible dans les cas suivants : lorsque vous utilisez des écrans Samsung LFD comme dispositifs de mosaïques vidéo et que les informations relatives aux modèles LFD peuvent être consultées via RDC depuis MagicInfo Server.
- Pour exécuter Player I en mode VideoWall, les périphériques VideoWall sur lesquels Player I est installé doivent être connectés au même réseau local. Cela permet de synchroniser du contenu entre les périphériques VideoWall.
- La publication de messages grâce au mode VideoWall est uniquement possible lorsque les périphériques VideoWall sont en mode de configuration formel.
- Il est impossible de publier les programmes de contenu et de messages sans avoir configuré l'organisation des périphériques VideoWall.
- Pour synchroniser les effets qui seront appliqués aux périphériques VideoWall, assurez-vous que les périphériques VideoWall connectés présentent le même contenu et les mêmes paramètres de lecture.
- La sortie audio peut ne pas être disponible si une détection de connexion à chaud (HPD, Hot Plug Detect) se produit lors de la connexion d'un modèle SBB à un moniteur Samsung LFD via un port DP OUT uniquement, et à la lecture du contenu incluant du son. (Exemple de HPD : seul le moniteur LFD s'éteint, puis s'allume à nouveau ou lorsque le moniteur LFD est déconnecté, puis reconnecté à un modèle SBB) Si c'est le cas, fermez, puis réexécutez Player I. Vous pouvez aussi arrêter, puis lire à nouveau le fichier de contenu.
(Cette condition est applicable aux modèles suivants équipés de Windows Embedded Standard 2009 : SBB-D16AX2, SBBD32AX2, SBB-Q16AX4, SBB-Q32AX4, SBB-D16CX2, SBB-D32CX2, SBB-Q16CX4, SBBQ32CX4)

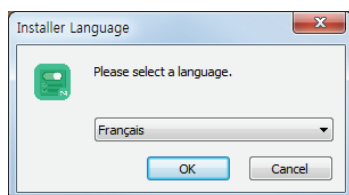
Terminologie

- HPD

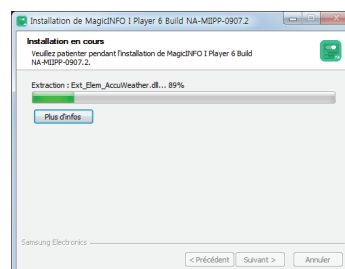
HPD, acronyme de Hot Plug Detect, désigne un signal qui détecte les connexions aux dispositifs d'affichage à partir des boîtiers réseau, et reconnaît si un dispositif d'affichage connecté est sous/hors tension.

Installation et désinstallation

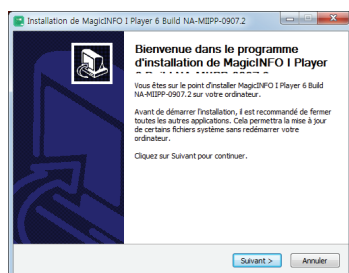
Installation du programme



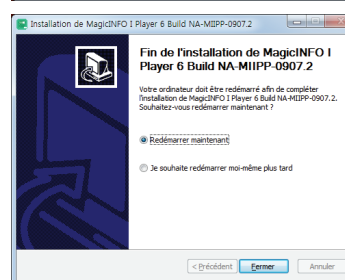
Exécutez le fichier d'installation du programme pour démarrer l'installation de MagicInfo Player I. Indiquez la langue d'installation.



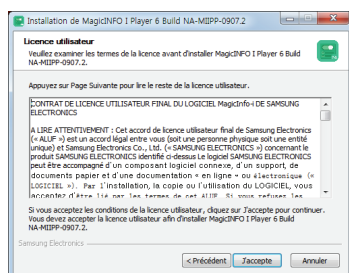
Une fenêtre indiquant la progression de l'installation s'affiche à l'écran.



Pour procéder à l'installation, cliquez sur Suivant pour continuer. Si une version antérieure est installée, assurez-vous de la désinstaller en premier.



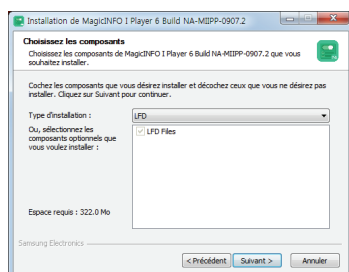
Le processus d'installation se termine après cette étape.



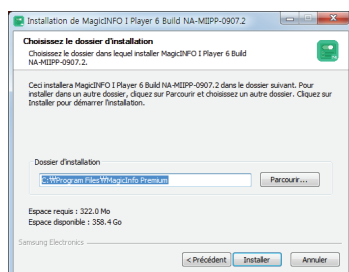
Lisez attentivement le contrat de licence et cliquez sur J'accepte pour continuer.



Cette icône est générée sur le bureau une fois l'installation terminée.

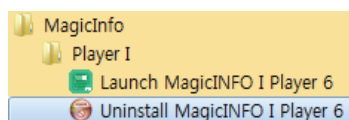


Sélectionnez LFD comme type d'installation, puis cliquez sur Suivant pour continuer.



Cet écran vous permet de sélectionner le dossier cible où Installer le programme. Cliquez sur Installer pour installer dans le dossier indiqué en bas. Pour installer le programme dans un autre dossier, cliquez sur Parcourir, sélectionnez un autre emplacement de dossier, puis cliquez sur Installer.

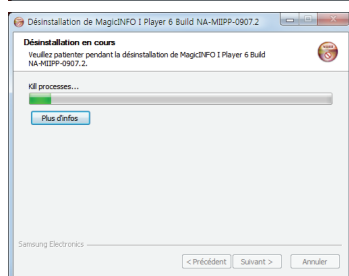
Désinstallation du programme



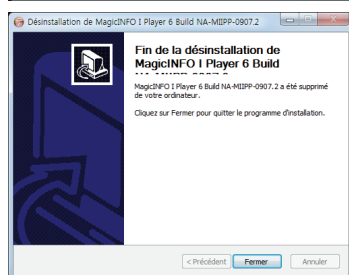
Dans le menu Démarrer de Windows, exécutez Programmes - MagicInfo - Player I - Uninstall MagicInfo Player I.
Vous pouvez également exécuter Panneau de configuration - Ajout/Suppression de programmes - Supprimer MagicInfo Player I.



Cliquez sur Désinstaller dans la page de confirmation de désinstallation du programme.



Le programme est désinstallé.



Cliquez sur Fermer pour terminer la désinstallation.

Icônes et composants

Une fois le programme installé, si vous cliquez deux fois sur l'icône MagicInfo Player I située sur le bureau, MpPlayer sera exécuté et les modules MpAgent, MpFileTransfer et MpWatcher se présenteront sous la forme d'icônes au niveau de la barre des tâches Windows.



MpPlayer est un module qui lit le contenu créé avec MagicInfo Author ou du contenu multimédia général (vidéos, images, etc.) quand Player I est en cours d'exécution.

MpAgent communique avec MagicInfo Server en fonction des paramètres définis dans MpWatcher pour télécharger des programmes et du contenu, et indique à MpPlayer de lire le contenu sélectionné à partir d'un programme.


MpAgent comprend une fonction de contrôle qui permet une gestion à distance et un contrôle des informations sur le statut de Player I depuis MagicInfo Server.

MpFileTransfer est un module servant au partage de fichiers et à la gestion du chargement/téléchargement de fichiers entre MagicInfo Server et Player I.

MpWatcher, module principal de Player I, indique à MpPlayer de lire une liste de lecture donnée, de manière répétée et pendant une durée précise. Il est possible de définir et de contrôler les éléments liés à Player I via les onglets de configuration de chaque composant.

Désactivez MpWatcher pour mettre fin à Player I.

Conseils

 indique que VNC est en cours d'exécution via une connexion de serveur de tunneling.

- VNC

VNC est l'acronyme de Virtual Network Computing ; il permet d'afficher les paramètres à consulter, même sur un réseau étendu. Les serveurs VNC gèrent et contrôlent l'état des clients via VNC.

Pour éviter tout accès non autorisé et protéger les données, définissez le mot de passe par défaut pour VNC dès que l'installation est terminée.




Samsung Electronics Co., Ltd. n'est pas responsable des pertes ou dommages résultant de la modification du mot de passe.

Pour plus d'informations sur la création du mot de passe VNC, rendez-vous dans « Configuration - Avancé » – « Admin » et reportez-vous à « Mot de passe VNC ».

- MpPlayer

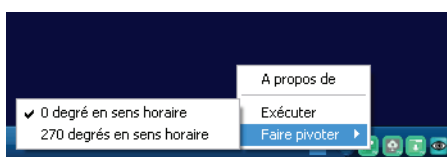
Le contenu par défaut est lu si le contenu à lire n'est pas précisé ou si la lecture est finie.

Différents statuts de MpAgent

	Non connecté à MagicInfo Server.
	Non enregistré à MagicInfo Server.
	Connecté à MagicInfo Server.

Composition de MpAgent

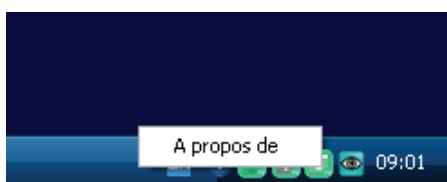
Cliquez avec le bouton droit de la souris sur l'icône MpAgent pour afficher le menu contextuel correspondant.



A propos de	Affichez la version du Player I installé.
Exécuter	Exécutez MpPlayer.
Faire pivoter	Sélectionnez la Rotation d'affichage. Deux modes sont disponibles : 0 degré en sens horaire et 270 degrés en sens horaire.

Composition de MpFileTransfer

Cliquez avec le bouton droit de la souris sur l'icône MpFileTransfer pour afficher le menu contextuel correspondant.



A propos de	Affichez la version du Player I installé.
--------------------	--

Attention

- Lors de la connexion à MagicInfo Server

Entrez les paramètres IP et Domaine corrects, car, dans le cas contraire, aucune communication ne sera établie avec MagicInfo Server.

Conseils

- Faire pivoter

Vous pouvez spécifier l'orientation de l'affichage lorsque Player I est installé sur un SBB utilisant Windows Embedded Standard 2009. Cette option est uniquement activée dans ce scénario et désactivée dans des configurations différentes.

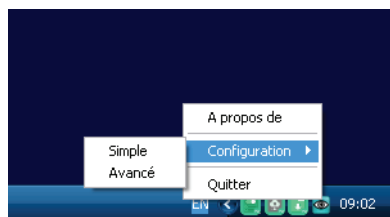
Attention

- Rotation d'affichage

La fonction Rotation d'affichage n'est disponible que si un LFD Samsung et une carte graphique ATI sont utilisés.

Composition de MpWatcher

Cliquez avec le bouton droit de la souris sur l'icône MpWatcher pour afficher le menu contextuel correspondant.



A propos de	Affichez la version du Player I installé.
Configuration	Personnalisez les différents paramètres de Player I en fonction de vos préférences.
Simple	Ouvrez Configuration de base.
Avancé	Ouvrez Configuration - Avancé.
Quitter	Quittez Player I.

Consultez la section Paramètres pour plus d'informations sur Configuration de base et Configuration - Avancé.

Conseils

- Paramètres de MpWatcher

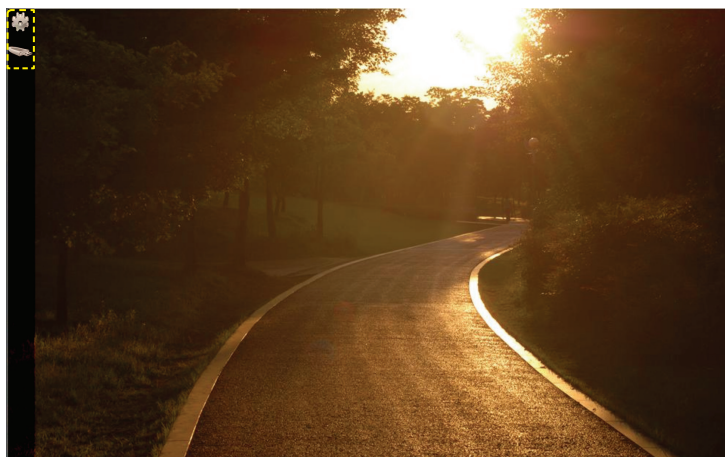
Au cours du processus de configuration Simple ou Avancé, les fonctions de MpFileTransfer et MpAgent sont désactivées et leurs icônes disparaissent de la barre des tâches.

Lorsque vous fermez l'écran des paramètres une fois les modifications effectuées, les fonctions MpFileTransfer et MpAgent précédemment désactivées sont de nouveau activées.

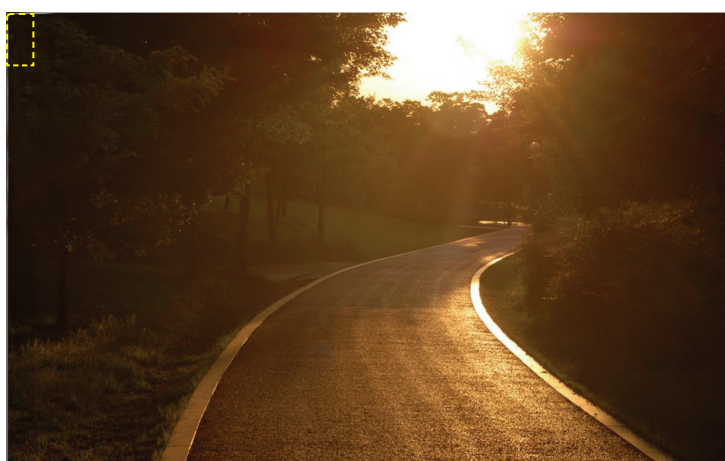
Les icônes de la barre des tâches seront également restaurées, sauf si MpFileTransfer et MpAgent ont été fermés avant la définition des paramètres.

Ecran des paramètres de MpPlayer

Démarrez Player I pour exécuter MpPlayer. Cliquez sur le bouton de la souris et maintenez-le enfoncé dans un coin de l'écran MpPlayer pendant trois secondes au moins. La barre d'outils de menu apparaît.



La barre d'outils sera masquée si elle est restée inactive pendant un temps défini ou si vous cliquez sur un autre élément que la barre d'outils.



(La barre d'outils est masquée)

Conseils

- Affichage du curseur de la souris

Le curseur de la souris ne s'affiche pas lorsque le mode plein écran est activé dans MpPlayer.

Cochez Afficher le curseur au niveau de l'onglet Options de Configuration - Avancé pour afficher le curseur de la souris.

Attention

- Contraintes d'utilisation de la barre d'outils

La barre d'outils ne s'affichera pas si l'affichage est orienté en mode portrait.

Paramètres



Une fenêtre contextuelle permettant de modifier les paramètres de lecture relatifs à Player I, MagicInfo Server et au Programme s'affiche.

Cliquez sur ce bouton pour afficher l'écran ci-dessous.



Aucune Connexion n'est requise si aucun Mot de passe n'est défini.



Publication de contenu via des disques amovibles



Une page de paramètres relatifs à la publication de contenu à partir d'un disque amovible s'affiche.

Lorsque vous connectez un disque amovible au LFD et que vous cliquez sur ce bouton, la fenêtre utilisée pour publier du contenu depuis le disque amovible s'affiche.



Attention

- Conditions de publication d'un contenu à l'aide d'un disque amovible

La fonction de publication de contenu à l'aide d'un disque amovible est disponible lorsque l'écran Samsung LFD est connecté à un SBB sur lequel Player I est installé. Si ces conditions ne sont pas remplies, le menu permettant d'accéder à la fonction n'apparaît pas dans la barre d'outils de menu.

Lecture d'un autre contenu depuis un périphérique

Lorsque MPPlayer est exécuté, vous pouvez lire un autre contenu via une liste de lecture ou de canaux affichée sur un périphérique. Autrement, lisez un autre contenu directement depuis la page de lecture du contenu.

Lecture d'un autre contenu via une liste de lecture

- 1 Pour afficher une liste de lecture depuis le périphérique, appuyez sur TOOLS de la télécommande Samsung.
Si Touch Overlay Samsung est installé sur le périphérique, appuyez n'importe où sur l'écran et maintenez votre pression, puis sélectionnez Playlist depuis la fenêtre affichée.
- 2 Le contenu publié sur le périphérique est affiché sous forme de miniatures dans la partie inférieure de l'écran. Utilisez les boutons ◀ / ▶ de la télécommande pour déplacer l'élément de contenu souhaité.
Si Touch Overlay Samsung est installé sur le périphérique, faites glisser l'écran vers la gauche ou la droite pour déplacer l'élément de contenu souhaité.
- 3 Sélectionnez le contenu souhaité à l'aide du bouton de sélection de la télécommande. Le contenu est lu.
Si Touch Overlay Samsung est installé sur le périphérique, appuyez sur le contenu souhaité. Le contenu sélectionné est lu.

Lecture d'un autre contenu via une liste de canaux

- 1 Pour afficher une liste de canaux depuis le périphérique, appuyez sur CH LIST de la télécommande Samsung.
Si Touch Overlay Samsung est installé sur le périphérique, appuyez n'importe où sur l'écran et maintenez votre pression, puis sélectionnez CH List depuis la fenêtre affichée.
- 2 Une liste des canaux appartenant au programme en cours d'exécution s'affiche sur le côté de l'écran.
Utilisez les boutons ▲ / ▼ de la télécommande pour sélectionner le canal souhaité.
- 3 Sélectionnez le canal souhaité à l'aide du bouton de sélection de la télécommande. La page bascule sur le canal sélectionné qui affiche le contenu en cours de lecture.
Si Touch Overlay Samsung est installé sur le périphérique, appuyez sur le canal souhaité. La page bascule sur le canal sélectionné qui affiche le contenu en cours de lecture.

Lecture du contenu précédent/suivant

Pour lire le contenu précédent ou suivant, appuyez sur ◀ / ▶ ou ◀◀ / ▶▶ de la télécommande Samsung. Le contenu précédent ou suivant est lu.

Terminologie

- Canal

Un canal est similaire à une chaîne de télévision. Ajoutez et publiez des canaux sur un périphérique lors de la création d'un programme. Cela vous permet de lire le contenu souhaité en modifiant le canal du périphérique.

Pour en savoir plus sur les canaux, reportez-vous au guide de l'utilisateur MagicInfo Server.

Attention

- Utilisation avec une télécommande Samsung

Votre Samsung SBB et votre Samsung LFD doivent être connectés pour pouvoir utiliser la télécommande Samsung.

Conseils

- Mise en pause du contenu

Pour mettre en pause le contenu en cours de lecture, appuyez sur ||| de la télécommande Samsung. Pour lire le contenu, appuyez sur ▶.

Attention

- Restrictions lors de la lecture d'un autre contenu via la télécommande

La lecture d'un autre contenu via la télécommande peut ne pas être possible en fonction du modèle de périphérique. Si certains boutons comme TOOLS ou CH LIST ne sont pas disponibles, la lecture d'un autre contenu directement depuis un périphérique n'est pas possible.

Configuration de base

Il existe deux manières d'accéder à l'écran Configuration de base.

- 1 Cliquez sur l'icône Paramètres sur la barre d'outils MpPlayer.
- 2 Cliquez avec le bouton droit sur l'icône MpWatcher au niveau de la barre des tâches Windows, puis cliquez sur Configuration - Simple dans le menu contextuel.

Connexion

Vous devez vous connecter afin d'accéder à l'écran des paramètres. Entrez le Mot de passe et cliquez sur **Connexion**. Aucune Connexion n'est requise si aucun mot de passe n'est défini.



Écran Configuration de base

Une fois la connexion effectuée, l'écran Configuration de base s'affiche. Cette page comprend cinq onglets (Valeur par défaut, Serveur, Programme, Lecture et Admin).



Conseils

- Configuration du Mot de passe

Après l'installation initiale, le Mot de passe est « 000000 ».

Si vous changez le mode Ne pas appliquer le mot de passe de sécurité en Appliquer le mot de passe de sécurité et que vous enregistrez sans définir de Nouveau mot de passe, le Mot de passe défini est « 000000 ».

Pour éviter tout accès non autorisé et protéger les données, modifiez le mot de passe (qui est configuré par défaut sur "000000") dès que l'installation est terminée.

Samsung Electronics Co., Ltd. n'est pas responsable des pertes ou dommages résultant de la modification du mot de passe.

- Clavier

Sur l'écran initial des Paramètres, un clavier s'affiche.

Utilisez ce clavier pour modifier le Mot de passe ou des paramètres.

Cliquez sur **EXIT** dans la partie inférieure gauche pour masquer le clavier.

- Une fois les modifications apportées aux paramètres

Une fois les modifications apportées aux paramètres de chaque onglet, cliquez sur Appliquer en bas de l'écran pour enregistrer les modifications effectuées.

Cliquez sur Initialiser pour que tous les paramètres redeviennent les paramètres par défaut de Player I.

Cliquez sur Quitter pour quitter l'écran des paramètres.

Valeur par défaut

Cet écran présente les paramètres par défaut de Player I.

The screenshot shows a configuration window titled "Configuration de base" with a tabbed interface. The "Valeur par défaut" tab is selected. It contains three text input fields: "Nom du dispositif" (IPlayer6_2918), "ID du périphérique" (10-e7-c6-4d-6c-b0), and "Version" (7 NA_MIIPP-0902.0). Below the fields are three buttons: "Initialiser", "Appliquer", and "Quitter". A virtual keyboard is overlaid at the bottom of the screen.

Nom du dispositif	Présente le nom du dispositif sur lequel Player I est installé. (Les modifications ne sont possibles que dans MagicInfo Server.)
ID du périphérique	Identifiez un périphérique sur le MagicInfo Server à l'aide de l'adresse Mac de la carte réseau.
Version	Affiche la Version du Player I installé.

Conseils

- Paramètres du dispositif

Le nom de l'appareil après l'installation initiale s'affiche sous la forme de « nom de modèle + nombre aléatoire à 4 chiffres » et peut être modifié.

Suite à l'installation initiale, le nom du dispositif est NONAME.

Le nom du dispositif ne peut être modifié que dans MagicInfo Server.

Serveur

Cet écran sert à définir les paramètres réseau requis pour connecter MagicInfo Server à Player I.



Ne pas accéder à MagicInfo Server	Aucune communication n'est disponible avec MagicInfo Server.
Accéder à MagicInfo Server régulièrement	Une communication normale s'établit avec MagicInfo Server. Quand ce mode est sélectionné, la configuration des éléments Nombre de ports, IP et Domaine de MagicInfo Server est activée.
Nombre de ports	Définissez le Port FTP de MagicInfo Server pour télécharger du contenu.
IP	Définissez l'adresse IP de MagicInfo Server pour télécharger du contenu. (Par ex., 192.168.0.100.) Domaine ne peut pas être sélectionné si IP est sélectionné.
Domaine	Définissez l'adresse du Domaine de MagicInfo Server pour télécharger du contenu. (Par ex., www.samsung.com.) L'IP ne peut pas être sélectionné si le domaine est sélectionné.
Adresse du serveur (IP)	Saisissez l'adresse IP ou URL du serveur de tunnellation qui sera utilisée sur le VNC.

Une fois les modifications apportées aux paramètres pour connecter Player I à MagicInfo Server sur l'onglet Paramètres de Server, la modification de l'icône MpAgent située sur la barre des tâches Windows, indique le changement de statut de la connexion à MagicInfo Server.

Attention

- Paramètres

Si le mode Ne pas accéder à MagicInfo Server est sélectionné, la configuration des éléments dans Accéder à MagicInfo Server régulièrement est désactivée.

- Lors de la connexion à MagicInfo Server

Entrez les paramètres IP et Domaine corrects, car, dans le cas contraire, aucune communication ne sera établie avec MagicInfo Server.

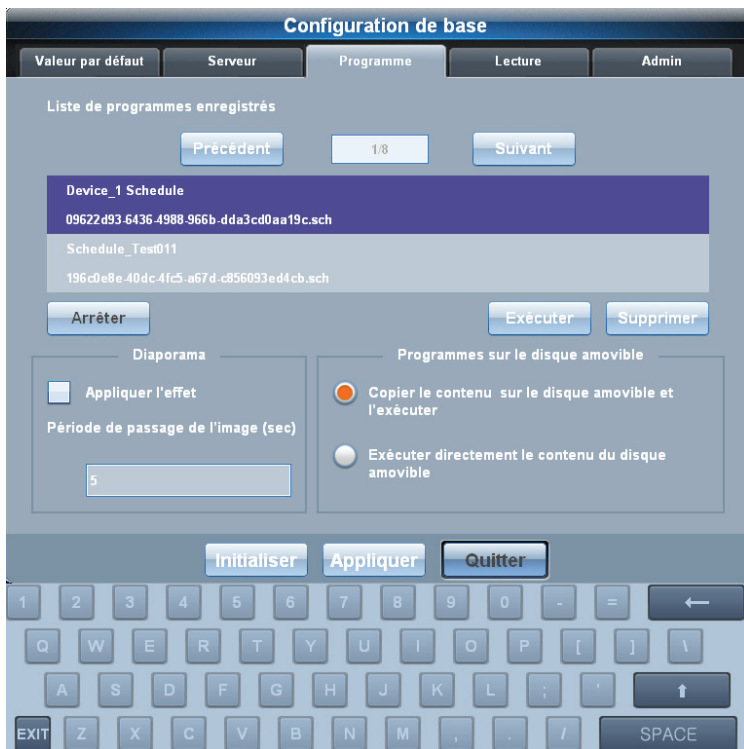
Conseils

- VNC

VNC est l'acronyme de Virtual Network Computing ; il permet d'afficher les paramètres à consulter, même sur un réseau étendu. Les serveurs VNC gèrent et contrôlent l'état des clients via VNC.

Programme

Cette page vous permet d'exécuter, arrêter ou supprimer un programme enregistré sur votre PC.



La liste des Programmes enregistrés dans le dossier indiqué par l'utilisateur s'affiche. Pour supprimer un Programme, sélectionnez le Programme à supprimer et cliquez sur **Supprimer**. Pour exécuter un Programme, sélectionnez le Programme à exécuter et cliquez sur **Exécuter**.

Le bouton **Arrêter** arrête le programme en cours d'exécution et lit le contenu par défaut.

Précédent	Affichez le Programme de la page précédente.
Suivant	Affichez le Programme de la page suivante.
Diaporama	Sélectionnez les effets à utiliser lors de la lecture des images ou vidéos depuis un disque amovible. (Les mêmes effets utilisés dans MagicInfo Author sont automatiquement appliqués.)
Période de passage de l'image (sec)	Définissez l'intervalle de temps auquel les images défilent quand des effets sont appliqués aux images. (Plage : 5 - 3 600 secondes)
Programmes sur le disque amovible	Exécutez le Programme enregistré sur des disques amovibles.
Copier le contenu sur le disque amovible et l'exécuter	Quand un disque amovible est connecté, copiez le Programme de ce disque sur votre ordinateur, puis exécutez-le.
Exécuter directement le contenu du disque amovible	Exécutez le Programme directement depuis un disque amovible connecté.

Si un programme est en cours de publication sur un dispositif depuis MagicInfo Server, le Programme sur MagicInfo Server est exécuté en premier, même si vous tentez d'exécuter un programme enregistré sur votre ordinateur.

Attention

- Conditions requises pour utiliser le menu Programme

L'onglet Programme apparaît lorsque l'écran Samsung LFD est connecté à un SBB sur lequel Player I est installé.

- Répertoire de référentiel

L'emplacement du dossier de référentiel peut être défini dans Configuration - Avancé - Admin - Chemin d'accès au référentiel.

- Suppression d'un Programme

Un Programme actuellement défini ou exécuté ne peut être supprimé.

- Restrictions relatives à l'arrêt d'un programme en cours d'exécution

Si un programme est en cours de publication depuis le serveur alors que l'option Accéder à MagicInfo server régulièrement (qui permet d'accéder régulièrement au MagicInfo Server pour recevoir des programmes publiés) est activée, le programme se lancera de nouveau, même si vous tentez de l'arrêter.

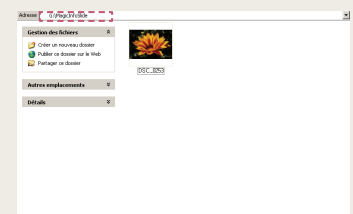
Pour plus d'informations sur la communication avec le serveur, consultez la section Serveur.

Conseils

- Diaporama

Les images ou vidéos téléchargées depuis un disque amovible pour appliquer des effets de passage d'image ou de vidéo doivent être enregistrées dans le dossier MagicInfoSlide.

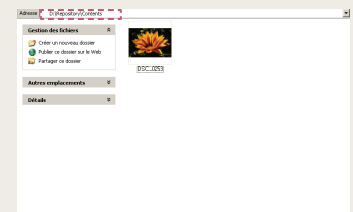
(Par ex., le fichier DSC_0253 dans le dossier G:\MagicInfoSlide.)



- Copier le contenu sur le disque amovible et l'exécuter

Si le mode Copier le contenu sur le disque amovible et l'exécuter est sélectionné, le contenu à lire est automatiquement copié dans le dossier Contents du dossier de référentiel de votre ordinateur, puis exécuté.

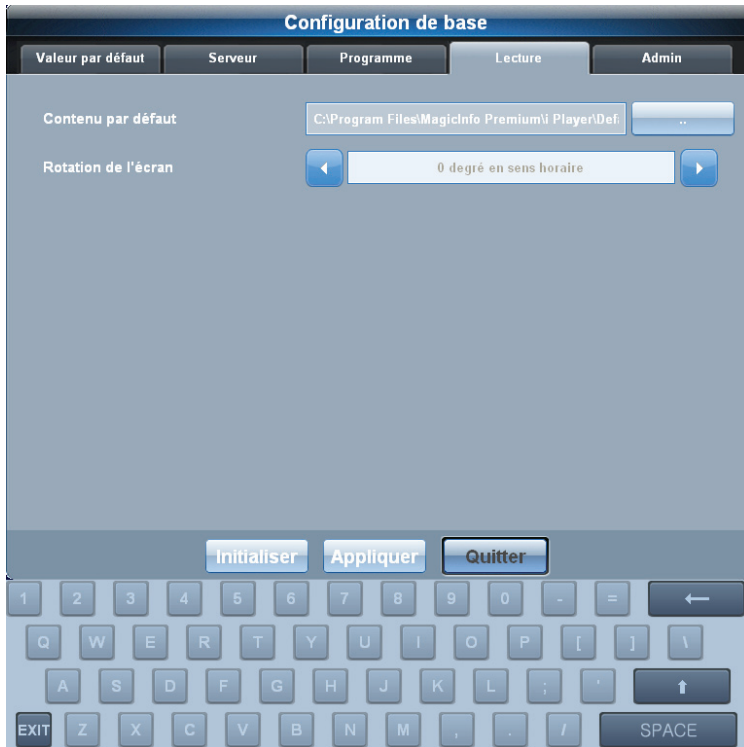
(Par ex., le fichier DSC_0253 dans le dossier D:\Repository\Contents.)




En d'autres termes, le Programme sur MagicInfo Server s'exécute toujours en premier. Vérifiez bien le programme sur MagicInfo Server quand vous tentez d'exécuter un programme enregistré sur votre ordinateur.

Lecture

Cet écran sert à modifier les paramètres relatifs à la lecture d'un contenu.



Contenu par défaut	<p>Indiquez le contenu à lire par défaut quand un programme n'est pas exécuté dans Player I. (Le contenu vidéo et flash est conseillé comme Contenu par défaut.) Cliquez sur  pour définir le dossier dans lequel le contenu est enregistré.</p>
Rotation de l'écran	<p>Modifiez le sens de l'affichage.</p>
0 degré en sens horaire	<p>Affichez l'écran de lecture dans le sens d'origine, sans rotation.</p>
270 degrés en sens horaire	<p>Faites pivoter l'écran de 270 degrés dans le sens horaire.</p>

Conseils

- Rotation de l'écran

Vous pouvez spécifier l'orientation de l'affichage lorsque Player I est installé sur un SBB utilisant Windows Embedded Standard 2009. Cette option est uniquement activée dans ce scénario et désactivée dans des configurations différentes.

Attention

- Rotation d'affichage

La fonction Rotation d'affichage n'est disponible que si un LFD Samsung et une carte graphique ATI sont utilisés.

Admin

Cet écran sert à définir le Mot de passe utilisé pour la Connexion.

Configuration de base

Valeur par défaut Serveur Programme Lecture Admin

Mot de passe

Ne pas appliquer le mot de passe de sécurité

Appliquer le mot de passe de sécurité

Modifier le mot de passe

Ancien mot de passe

Nouveau mot de passe

Confirmer le mot de passe

Initialiser Appliquer Quitter

1 2 3 4 5 6 7 8 9 0 - = ←

Q W E R T Y U I O P [] \

A S D F G H J K L ; ' ↑

EXIT Z X C V B N M , . / SPACE

Ne pas appliquer le mot de passe de sécurité

Sélectionnez ce mode si vous ne voulez pas utiliser un Mot de passe pour la Connexion. Si ce mode est sélectionné, aucune Connexion n'est requise pour accéder aux écrans Configuration - Utilisateur et Configuration - Administrateur.

Appliquer le mot de passe de sécurité

Sélectionnez ce mode si vous voulez utiliser un Mot de passe pour la Connexion.

Ancien mot de passe

Entrez le Mot de passe actuel.

Nouveau mot de passe

Entrez un Nouveau mot de passe.

Confirmer le mot de passe

Entrez à nouveau le Nouveau mot de passe.

Attention

- Configuration du Mot de passe

Si le mode Ne pas appliquer le mot de passe de sécurité est sélectionné, la configuration de l'élément Modifier le mot de passe est désactivée.

Si vous changez le mode Ne pas appliquer le mot de passe de sécurité en Appliquer le mot de passe de sécurité et que vous enregistrez sans définir de Nouveau mot de passe, le Mot de passe défini est « 000000 ».

Si le mode Ne pas appliquer le mot de passe de sécurité est sélectionné avant que le Mot de passe ait été changé, laissez le champ Ancien mot de passe vierge.

Conseils

- Une fois les modifications apportées aux paramètres

Une fois les modifications apportées aux paramètres de chaque onglet, cliquez sur Appliquer en bas de l'écran pour enregistrer les modifications effectuées.

Cliquez sur Initialiser pour que tous les paramètres redeviennent les paramètres par défaut de Player I.

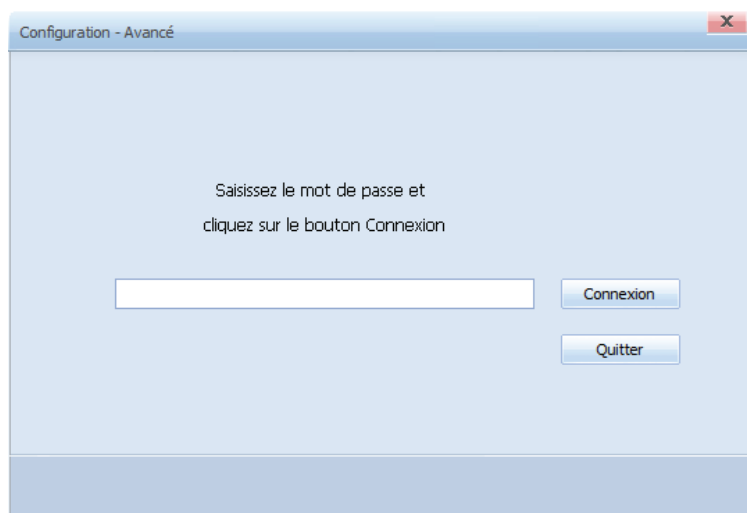
Cliquez sur Quitter pour quitter l'écran des paramètres.

Configuration - Avancé

L'écran des paramètres suivant s'affiche si vous avez cliqué sur l'icône MpWatcher de la barre des tâches Windows et que vous avez sélectionné Avancé au niveau de l'onglet Configuration.

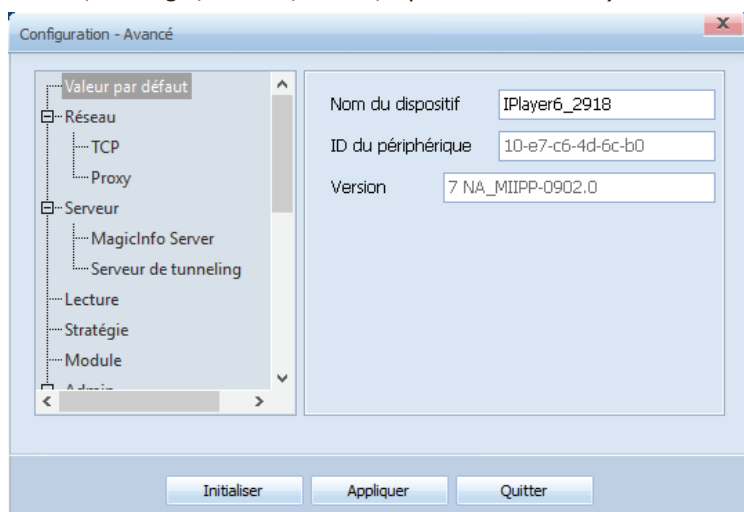
Connexion

Vous devez vous Connexion afin d'accéder à l'écran des paramètres. Entrez le Mot de passe et cliquez sur . Aucune Connexion n'est requise si aucun mot de passe n'est défini.



Écran Configuration - Avancé

Une fois la connexion effectuée, l'écran Configuration - Avancé s'affiche. L'option Configuration - Avancé vous permet de configurer les paramètres avancés du Player I qui ne sont pas disponibles dans Configuration de base. Cette page comprend dix onglets (Valeur par défaut, Réseau, Serveur, Programme, Lecture, Stratégie, Module, Admin, Options et DataLink).



Conseils

- Configuration du Mot de passe

Après l'installation initiale, le Mot de passe est « 000000 ».

Pour éviter tout accès non autorisé et protéger les données, définissez le mot de passe par défaut pour VNC dès que l'installation est terminée.

Samsung Electronics Co., Ltd. n'est pas responsable des pertes ou dommages résultant de la modification du mot de passe.

- Une fois les modifications apportées aux paramètres

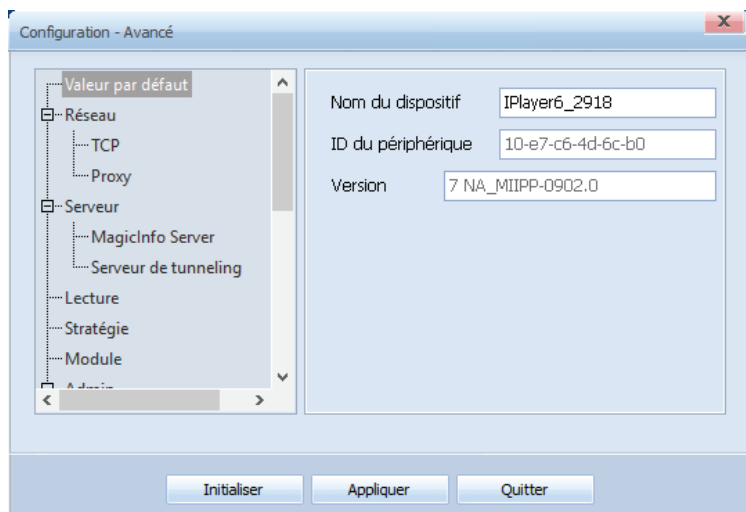
Une fois les modifications apportées aux paramètres de chaque onglet, cliquez sur Appliquer en bas de l'écran pour enregistrer les modifications effectuées.

Cliquez sur Initialiser pour que tous les paramètres redeviennent les paramètres par défaut de Player I.

Cliquez sur Quitter pour quitter l'écran des paramètres.

Valeur par défaut

Cet écran affiche les paramètres par défaut de Player I et ses composants internes sont identiques à ceux de l'écran Configuration de base.



Nom du dispositif	Présente le nom du dispositif sur lequel Player I est installé. (Les modifications ne sont possibles que dans MagicInfo Server.)
ID du périphérique	Identifiez un périphérique sur le MagicInfo Server à l'aide de l'adresse Mac de la carte réseau.
Version	Affiche la Version du Player I installé.

Conseils

- Paramètres du dispositif

Le nom de l'appareil après l'installation initiale s'affiche sous la forme de « nom de modèle + nombre aléatoire à 4 chiffres » et peut être modifié.

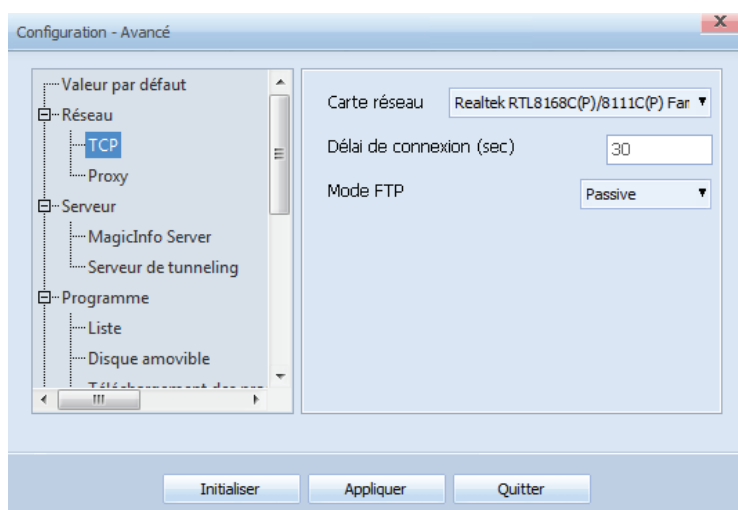
Suite à l'installation initiale, le nom du dispositif est NONAME.

Le nom du dispositif ne peut être modifié que dans MagicInfo Server.

Réseau

Définissez le Réseau d'un dispositif.

TCP



Carte réseau	Définissez la Carte réseau utilisée pour la transmission de données entre MagicInfo Server et Player I.
Délai de connexion (sec)	Définissez le délai maximum accordé à Player I pour tenter d'établir une connexion à MagicInfo Server en vue de charger / télécharger un fichier. Ce délai peut être défini en secondes, de 30 secondes à 5 minutes.
Mode FTP	Définissez le Mode FTP lors du téléchargement de données à partir de MagicInfo Server.
Active	Utilisez ce mode quand aucun pare-feu n'est en place entre Player I et MagicInfo Server.
Passive	Utilisez ce mode quand un pare-feu est en place entre Player I et MagicInfo Server.

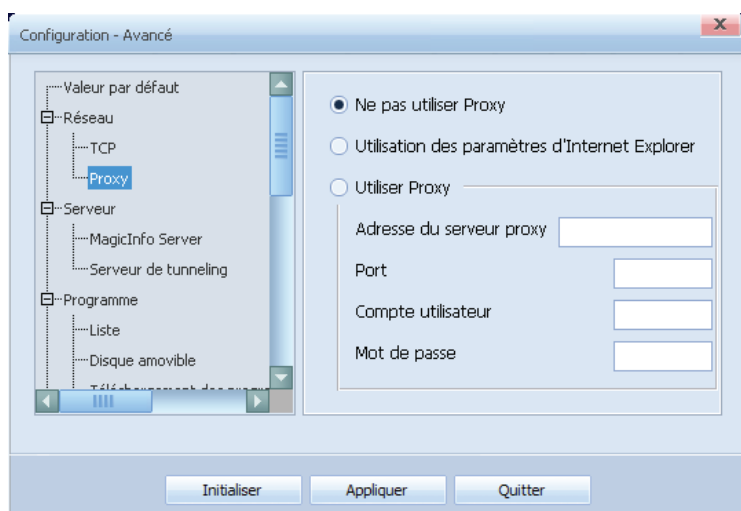
Conseils

- TCP

TCP est l'acronyme de Transmission Control Protocol, protocole de communication utilisé sur les réseaux informatiques.

- FTP

FTP est l'acronyme de File Transfer Protocol, mode de transfert de fichier couramment utilisé sur Internet.



Conseils

- Proxy

Un serveur proxy permet de transmettre des données entre MagicInfo Server et Player I.

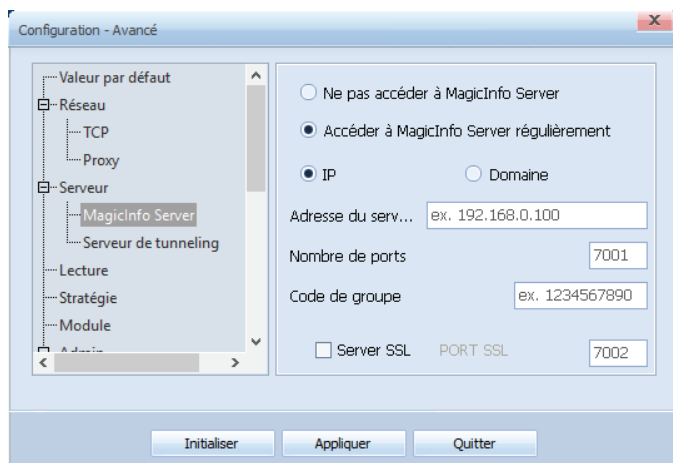
Pour plus de sécurité, les données peuvent être transmises entre MagicInfo Server et Player I via un serveur proxy.

Ne pas utiliser Proxy	Sélectionnez ce mode pour ne pas utiliser les paramètres de serveur proxy. Tous les éléments de Utiliser Proxy sont désactivés si ce mode est sélectionné.
Utilisation des paramètres d'Internet Explorer	Appliquez les paramètres proxy utilisés dans Internet Explorer.
Utiliser Proxy	Entrez directement un serveur proxy. Si ce mode est sélectionné, les éléments Adresse du serveur proxy, Port, Compte utilisateur et Mot de passe sont activés.
Adresse du serveur proxy	Entrez l'IP de l'Adresse du serveur proxy.
Port	Entrez le Port du serveur proxy.
Compte utilisateur	Entrez le Compte utilisateur du serveur proxy.
Mot de passe	Entrez le Mot de passe du serveur proxy.

Serveur

Cet écran sert à modifier les paramètres réseau requis pour connecter MagicInfo Server à Player I. Les composants internes sont identiques à ceux de l'écran Configuration de base.

MagicInfo Server



Ne pas accéder à MagicInfo Server

Aucune communication n'est disponible avec MagicInfo Server. Tous les éléments présents dans **Accéder à MagicInfo Server régulièrement** sont désactivés si ce mode est sélectionné.

Accéder à MagicInfo Server régulièrement

Une communication normale s'établit avec MagicInfo Server. Si ce mode est sélectionné, les éléments **Nombre de ports**, **IP**, **Domaine** et **Server SSL** sont activés.

Nombre de ports

Définissez le Port FTP de MagicInfo Server pour télécharger du contenu.

IP

Définissez l'adresse IP de MagicInfo Server pour télécharger du contenu.
(Par ex., 192.168.0.100.)
Domaine ne peut pas être sélectionné si IP est sélectionné.

Domaine

Définissez l'adresse du Domaine de MagicInfo Server pour télécharger du contenu.
(Par ex., www.samsung.com.)
L'IP ne peut pas être sélectionné si le domaine est sélectionné.

Attention

- Paramètres

Si le mode Ne pas accéder à MagicInfo Server est sélectionné, la configuration des éléments dans **Accéder à MagicInfo Server régulièrement** est désactivée.

- Lors de la connexion à MagicInfo Server

Entrez les paramètres IP et Domaine corrects, car, dans le cas contraire, aucune communication ne sera établie avec MagicInfo Server.

Conseils

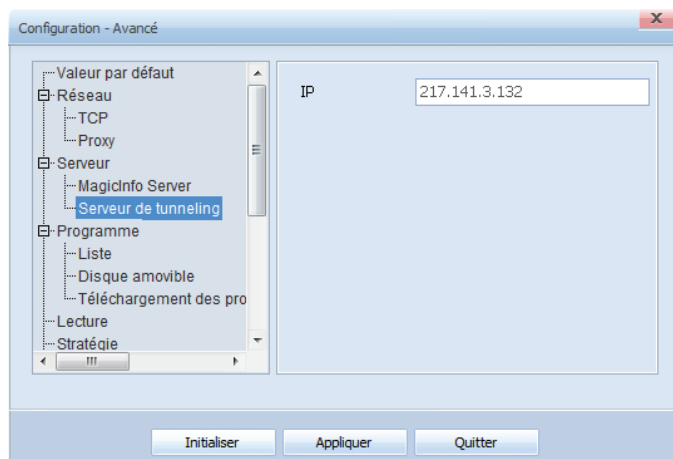
- Server SSL

SSL est l'acronyme de Secure Sockets Layer, mécanisme d'authentification de sécurité.

Si cet élément est défini, un chiffrement de sécurité des paquets est activé lors de la transmission de données entre MagicInfo Server et Player I.

Si le mode Server SSL est sélectionné, le champ PORT SSL est activé et un numéro de Port peut être entré.

Serveur de tunneling

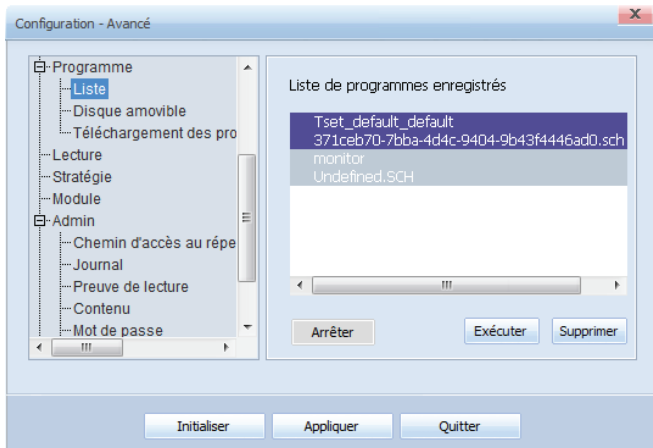


Saisissez l'adresse IP ou URL du serveur de tunnellation qui sera utilisée sur le VNC.

Programme

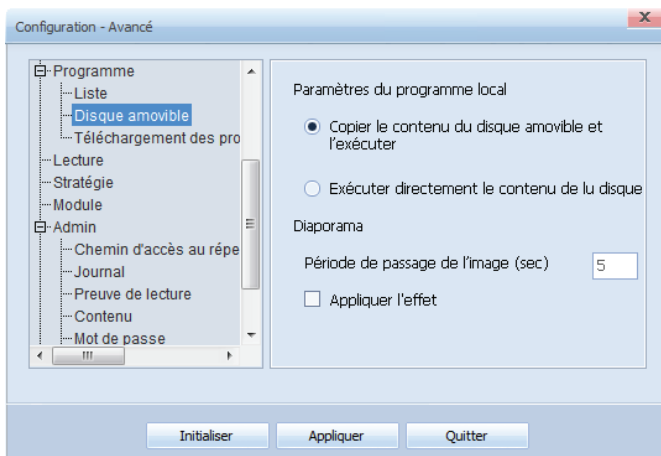
Cette page vous permet d'exécuter, arrêter ou supprimer un programme enregistré sur votre PC. Pour plus de détails sur les options disponibles et sur la configuration des paramètres, consultez les informations relatives à l'onglet Programme sous la section Configuration de base.

Liste



Une liste des programmes enregistrés dans le dossier de référentiel indiqué par l'utilisateur s'affiche. Sélectionnez un programme et cliquez sur **Exécuter** ; le programme s'exécute alors. Cliquez sur **Supprimer** pour supprimer le programme. Le bouton **Arrêter** arrête le programme en cours d'exécution et lit le contenu par défaut.

Disque amovible



Attention

- Conditions requises pour utiliser le menu Programme

L'onglet Programme apparaît lorsque l'écran Samsung LFD est connecté à un SBB sur lequel Player I est installé.

- Répertoire de référentiel

L'emplacement du dossier de référentiel peut être défini dans Configuration - Avancé - Admin - Chemin d'accès au répertoire.

- Suppression d'un Programme

Un programme actuellement défini ou exécuté ne peut être supprimé.

- Restrictions relatives à l'arrêt d'un programme en cours d'exécution

Si un programme est en cours de publication depuis le serveur alors que l'option Accéder à MagicInfo server régulièrement (qui permet d'accéder régulièrement au serveur pour recevoir des programmes publiés) est activée, le programme se lancera de nouveau, même si vous tentez de l'arrêter.

Pour plus d'informations sur la communication avec le serveur, consultez la section Serveur.

- Paramètres du programme local

Si un programme est en cours de publication sur un dispositif depuis MagicInfo Server, le programme sur MagicInfo Server est exécuté en premier, même si vous tentez d'exécuter un programme enregistré sur votre ordinateur.

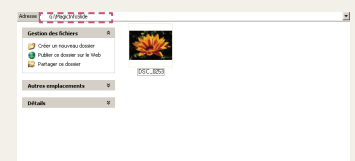
En d'autres termes, le programme sur MagicInfo Server s'exécute toujours en premier. Vérifiez bien le programme sur MagicInfo Server quand vous tentez d'exécuter un programme enregistré sur votre ordinateur.

Conseils

- Diaporama

Les images ou vidéos téléchargées depuis un disque amovible pour appliquer des effets de passage d'image ou de vidéo doivent être enregistrées dans le dossier MagicInfoSlide.

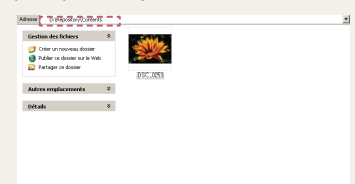
(Par ex., le fichier DSC_0253 dans le dossier G:\MagicInfoSlide.)



- Copier le contenu sur le disque amovible et l'exécuter

Si le mode Copier le contenu sur le disque amovible et l'exécuter est sélectionné, le contenu à lire est automatiquement copié dans le dossier Contents du dossier de référentiel de votre ordinateur, puis exécuté.

(Par ex., le fichier DSC_0253 dans le dossier D:\Repository\Contents.)



Paramètres du programme local

Définissez les paramètres pour le Programme et le contenu à publier à partir d'un disque amovible, et non de MagicInfo Server.

Copier le contenu sur le disque amovible et l'exécuter

Copiez le contenu d'un disque amovible sur votre ordinateur, puis exécutez-le.

Exécuter directement le contenu du disque amovible

Lisez le contenu directement depuis un disque amovible connecté.

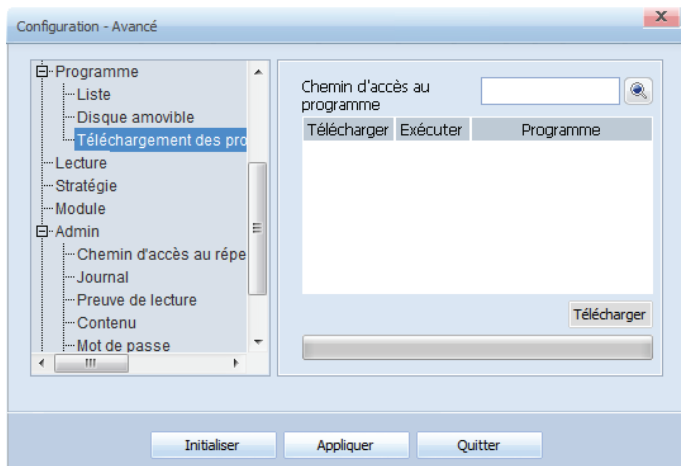
Diaporama


Sélectionnez les effets à utiliser lors de la lecture des images ou vidéos depuis un disque amovible. (Les mêmes effets utilisés dans MagicInfo Author sont automatiquement appliqués.)

Période de passage de l'image (sec)

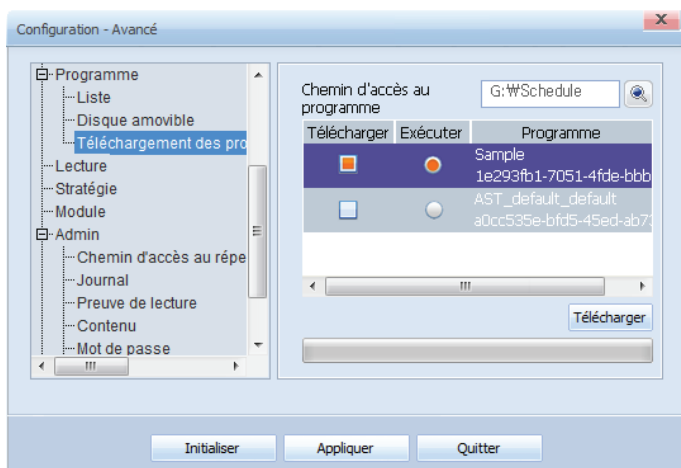
Définissez l'intervalle de temps auquel les images défilent quand des effets sont appliqués aux images. (Plage : 5 - 3 600 secondes)

Téléchargement des programmes à partir du disque amovible



Cliquez sur  pour définir le chemin d'accès au disque amovible où les programmes et le contenu sont enregistrés.

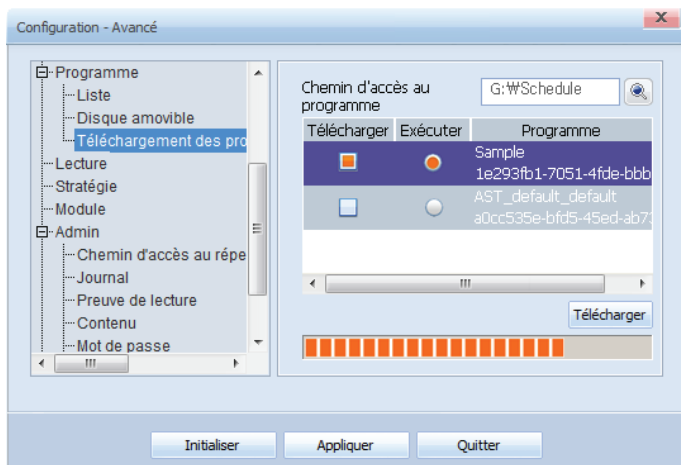
Si le chemin est correctement défini, une liste de programmes s'affichera, comme illustré ci-dessous.



Cochez le programme à télécharger dans Télécharger.

Cochez le programme à exécuter suite au téléchargement dans Exécuter.

Cliquez sur Télécharger pour télécharger le programme sélectionné et le contenu indiqué, comme illustré ci-dessous.



Une fois le téléchargement terminé, le programme sélectionné dans Exécuter est exécuté. Un programme non sélectionné pour être Exécuter est enregistré dans le dossier Schedule du dossier de référentiel une fois le téléchargement fini.

Conseils

- Exécuter

Un Programme de disque amovible doit être placé dans le dossier Schedule pour être lu.

- Dossier Repository

Si le chemin d'accès au dossier de référentiel n'est pas défini, le contenu et les Programme sont enregistrés dans le dossier par défaut Repository.

Attention

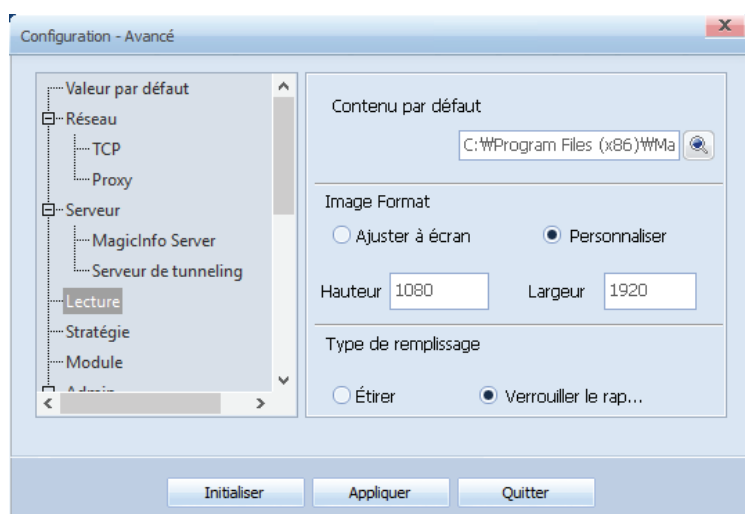
- Paramètres du programme local


Si un programme est en cours de publication sur un dispositif depuis MagicInfo Server, le programme sur MagicInfo Server est exécuté en premier, même si vous tentez d'exécuter un programme enregistré sur votre ordinateur.

En d'autres termes, le programme sur MagicInfo Server s'exécute toujours en premier. Vérifiez bien le programme sur MagicInfo Server quand vous tentez d'exécuter un programme enregistré sur votre ordinateur.

Lecture

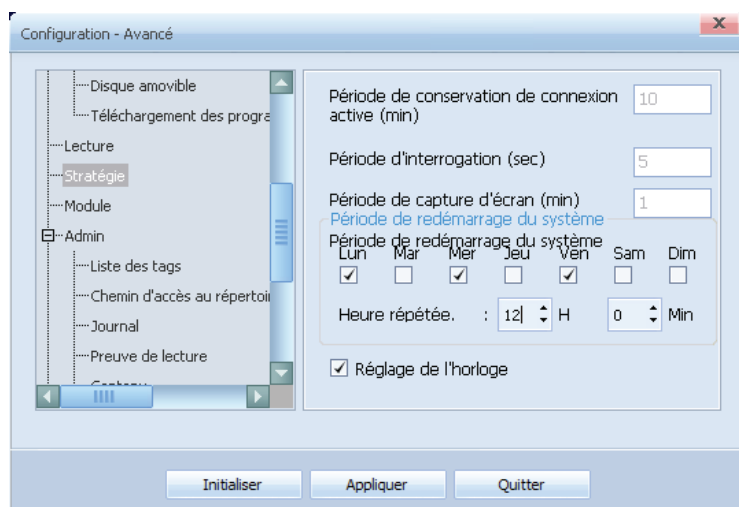
Un écran pour régler la lecture du contenu.



Contenu par défaut	Indiquez le contenu à lire par défaut quand un Programme n'est pas exécuté dans Player I. (Le contenu vidéo et flash est conseillé comme Contenu par défaut.) Cliquez sur  pour définir le dossier dans lequel le contenu est enregistré.
Format de l'image	Régler l'écran de l'appareil.
Ajuster à écran	La résolution d'affichage est affichée automatiquement pour l'ajuster à l'écran.
Personnaliser	L'utilisateur peut ajuster la hauteur et la largeur pour régler la résolution.
Type de remplissage	Comment remplir l'image d'arrière-plan vers la zone cible sélectionnée.
Étirer	Étendre le rapport du contenu pour l'ajuster à la zone de l'écran et l'afficher à l'écran.
Verrouiller le rapport d'aspect	Afficher le rapport original du contenu à l'écran.

Stratégie

Vous pouvez définir l'horloge dans Player I et consulter les paramètres d'affichage définis dans MagicInfo Server.



Période de conservation de connexion active (min)	Utilisez cette minuterie pour vérifier que la connexion est correctement établie entre MagicInfo Server et Player I. Définissez l'horloge en minutes dans MagicInfo Server.
Période d'interrogation (sec)	Définissez l'intervalle de temps au cours duquel les informations de Player I sont envoyées à MagicInfo Server et certaines informations de MagicInfo Server sont reçues. Définissez l'horloge en secondes dans MagicInfo Server.
Période de capture d'écran (min)	Définissez l'intervalle de temps au cours duquel l'écran du dispositif sera capturé. Définissez l'horloge en minutes dans MagicInfo Server. Les éléments capturés sont enregistrés dans le dossier Thumbnail du dossier de référentiel ; ils sont visibles dans Afficher l'image capturée de l'onglet Contrôle dans MagicInfo Server.
Période de redémarrage du système	Configurez le cycle de redémarrage du système. Vous pouvez préciser les jours de la semaine et l'heure de redémarrage du système. Le système ne redémarrera que si vous cochez les cases correspondant aux jours de la semaine voulus.
Réglage de l'horloge	Si cet élément est sélectionné, l'horloge du moniteur LFD (horloge OSD) est synchronisée au Système d'exploitation sur lequel Player I est installé.

Conseils

- Période de redémarrage du système

Le cycle de redémarrage du système d'un périphérique peut aussi être configuré sur le serveur. Le cycle de redémarrage du système configuré sur le Player I s'affichera aussi sur le serveur.

Pour savoir comment configurer le cycle de redémarrage du système de périphériques au niveau du serveur, reportez-vous au guide de l'utilisateur MagicInfo Server.

Terminologie

- Qu'est-ce que OSD ?

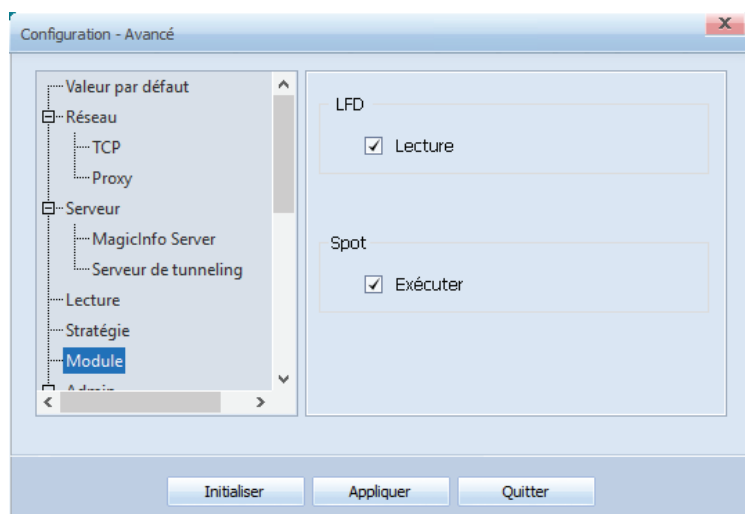
OSD est l'acronyme de On-Screen Display ; il renvoie à la terminologie qui s'affiche à l'écran.

Attention

Les options Période de conservation de connexion active (min), Période d'interrogation (sec) et Période de capture d'écran (min) ne peuvent être configurées que sur le MagicInfo Server.

Module

Cette option présente le type d'installation (module) configuré au cours de l'installation du programme.



LFD	Lisez le contenu ou le programme sur le LFD.
Lecture	Décochez la case afin d'utiliser une licence RM pour accéder à MagicInfo Server.
Spot	
Exécuter	Cochez la case Exécuter pour utiliser la fonction Spot.

Conseils

- LFD

LFD est l'acronyme de Large Format Display qui renvoie à un grand moniteur utilisé pour afficher des informations.

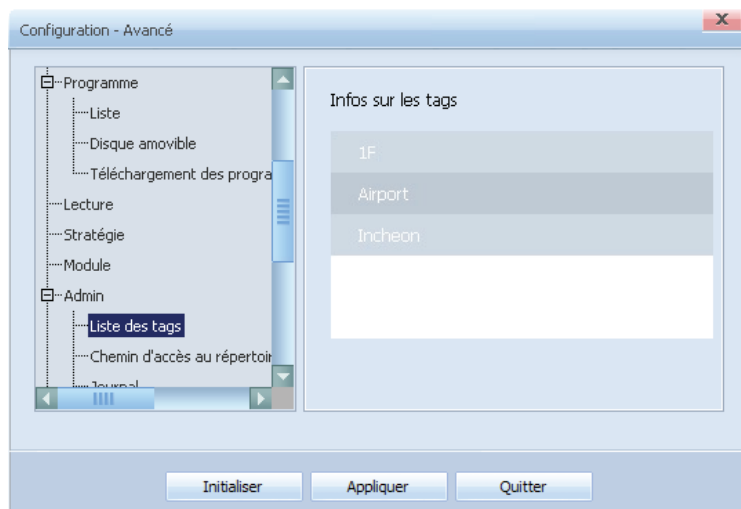
- Spot

Pour les détails à propos de Spot, reportez-vous au guide de l'utilisateur pour Spot.

Admin

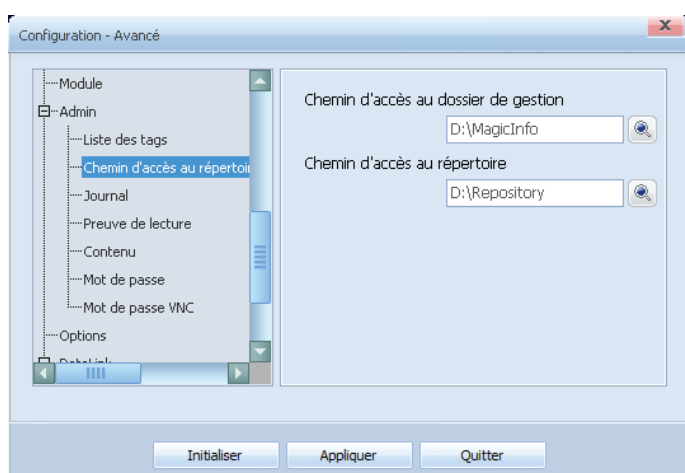
Consultez les informations sur les tags et définissez le chemin d'accès au dossier de gestion et au dossier de référentiel, et établissez des paramètres détaillés concernant le dossier de gestion.

Liste des tags



Ou	Ce réglage permet de lire le contenu à partir du serveur lorsqu'un ou plusieurs de ses tags correspondent à ceux du LFD.
Et	Ce réglage permet de lire le contenu à partir du serveur lorsque tous ses tags correspondent à ceux du LFD.

Chemin d'accès au répertoire



Chemin d'accès au dossier de gestion	Définissez le chemin d'accès au dossier de gestion.
Chemin d'accès au répertoire	Définissez le chemin d'accès au dossier dans lequel les Programme et le contenu téléchargés depuis MagicInfo Server sont enregistrés.

Conseils

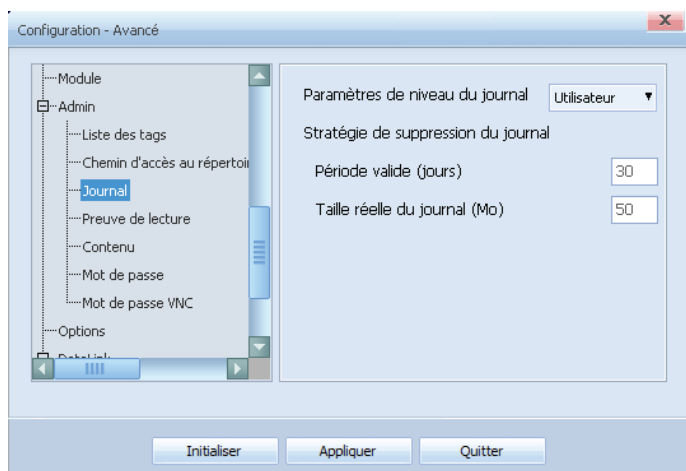
- Dossier de gestion

Le Journal et la Preuve de lecture générés quand les programmes sont lus dans Player I sont enregistrés dans le dossier de gestion.

- Dossier de référentiel

Quatre dossiers (Contents, Job Schedule, Messages et Schedules) sont créés dans le dossier par défaut quand un dossier de référentiel est généré.

Journal



Conseils

- Journal

Le Journal est l'historique des activités dans Player I.

Le Journal garde un enregistrement de toutes les activités se produisant dans le système informatique (dont un historique de connexion), en fonction du temps.

Dans Player I, le niveau du Journal est divisé en trois catégories : Utilisateur, Développeur et Débogueur. Le niveau du Journal est plus complexe et détaillé au niveau du Débogueur.

Paramètres de niveau du journal

Le niveau du Journal est divisé en trois catégories : Utilisateur, Développeur et Débogueur. Le niveau Utilisateur est conseillé pour les utilisateurs généraux.

Stratégie de suppression du journal

Définissez la période et la taille requises pour une suppression automatique du Journal.

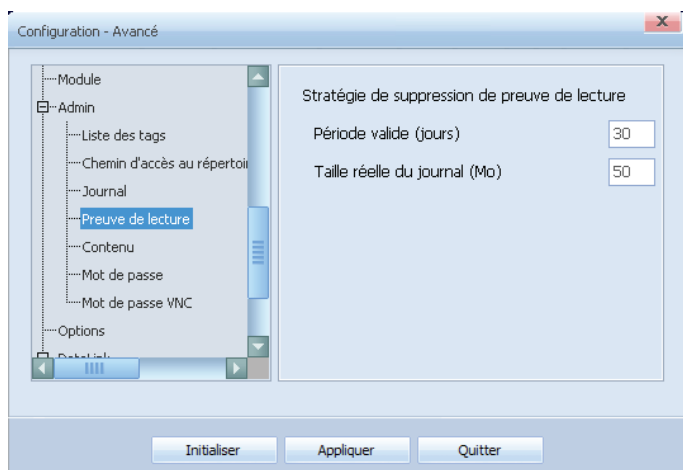
Période valide (jours)

Le Journal est supprimé automatiquement quand la période indiquée (en jours) est dépassée.

Taille réelle du journal (Mo)

Le Journal est supprimé automatiquement quand la taille totale du dossier Journal dépasse la taille limite indiquée.

Preuve de lecture



Stratégie de suppression de preuve de lecture

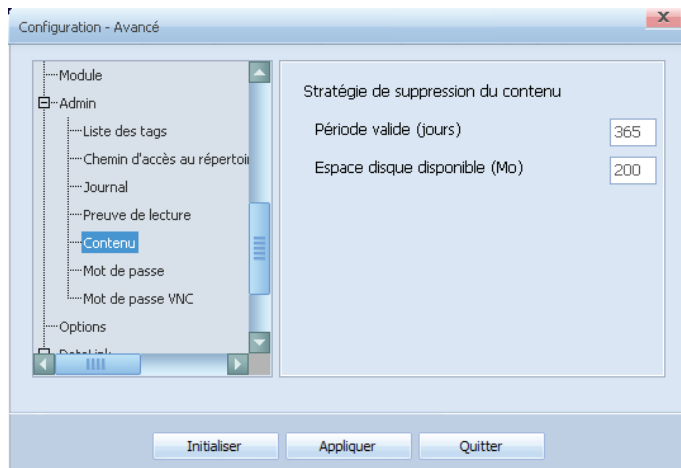
Définissez la période et la taille de fichier requises pour supprimer la Preuve de lecture.

Période valide (jours)

La Preuve de lecture est supprimée automatiquement quand la période indiquée (en jours) est dépassée.

Taille réelle du journal (Mo)

La Preuve de lecture est automatiquement supprimée quand la taille totale du dossier Preuve de lecture dépasse la taille limite indiquée.



Stratégie de suppression du contenu

Définissez la période de suppression du contenu enregistré sur votre ordinateur et la taille de l'espace excédentaire dans le dossier Contents.

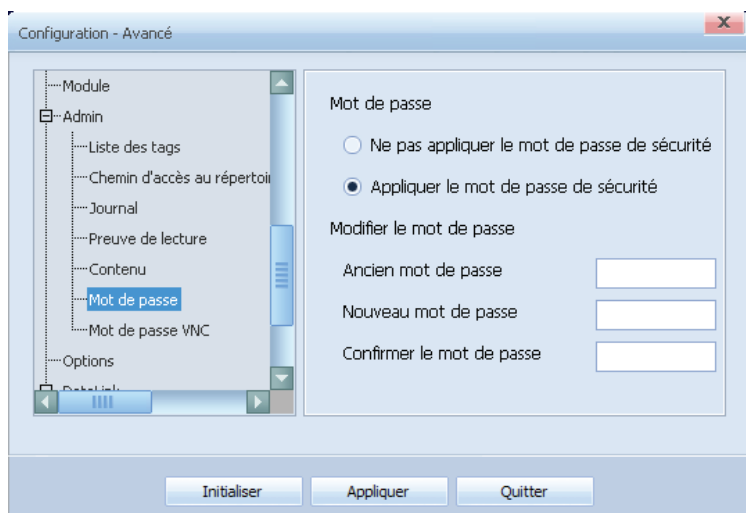
Période valide (jours)

Le contenu est supprimé automatiquement quand la période indiquée (en jours) est dépassée.

Espace disque disponible (Mo)

Le contenu est automatiquement supprimé quand l'espace excédentaire du dossier Contents dépasse la taille limite indiquée.

Mot de passe



Attention

- Configuration du Mot de passe

Le mode Modifier le mot de passe est désactivé si le mode Ne pas appliquer le mot de passe de sécurité est sélectionné.

Si vous changez le mode Ne pas appliquer le mot de passe de sécurité en Appliquer le mot de passe de sécurité et que vous enregistrez sans définir de Nouveau mot de passe, le Mot de passe défini est « 000000 ».

Si le mode Ne pas appliquer le mot de passe de sécurité est sélectionné avant que le Mot de passe ait été changé, laissez le champ Ancien mot de passe vierge.

Ne pas appliquer le mot de passe de sécurité

Sélectionnez ce mode si vous ne voulez pas utiliser un mot de passe pour la connexion. Si ce mode est sélectionné, aucune connexion n'est requise pour accéder aux écrans Configuration de base et Configuration - Avancé.

Appliquer le mot de passe de sécurité

Sélectionnez ce mode si vous voulez utiliser un mot de passe pour la connexion.

Ancien mot de passe

Entrez le mot de passe actuel.

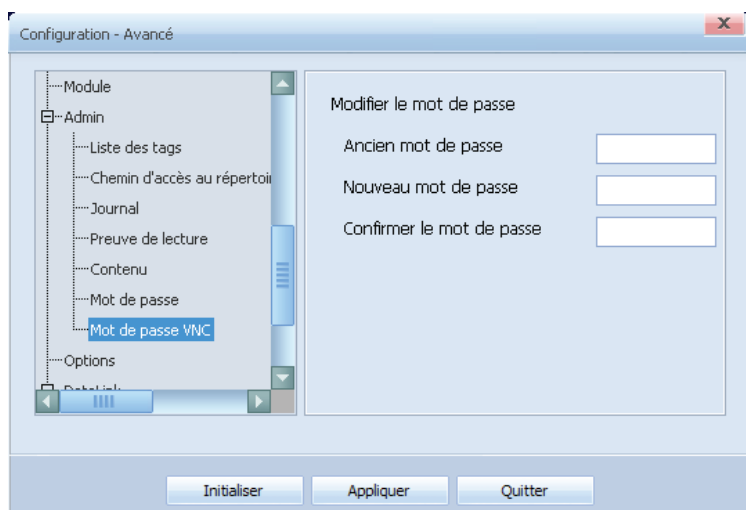
Nouveau mot de passe

Entrez un nouveau mot de passe.

Confirmer le mot de passe

Entrez à nouveau le nouveau mot de passe.

Mot de passe VNC



Conseils

Par défaut, le mot de passe est défini sur « 000000 » lors de l'installation.

Le mot de passe peut être une chaîne alphanumérique et contenir jusqu'à 8 caractères.

Ancien mot de passe

Entrez le mot de passe actuel.

Nouveau mot de passe

Entrez un nouveau mot de passe.

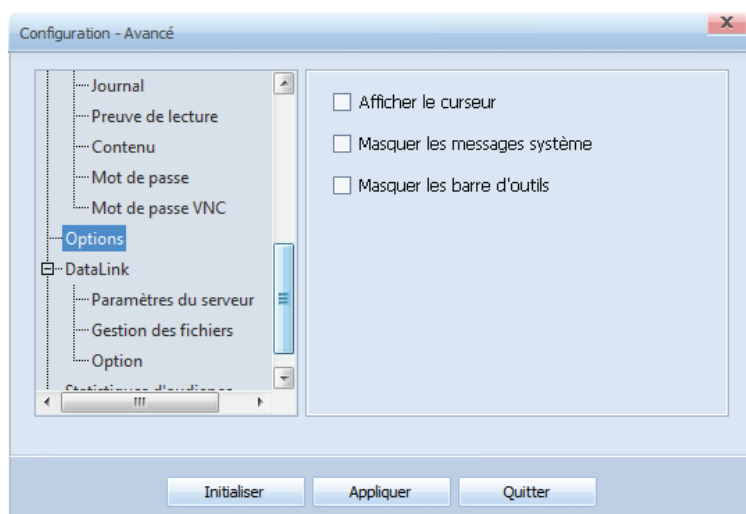
Confirmer le mot de passe

Entrez à nouveau le nouveau mot de passe.

Options

Configurez les paramètres devant être appliqués lorsqu'un contenu est en cours de lecture sur MpPlayer.

Les éléments suivants peuvent être affichés ou masqués : le curseur, les messages Windows system et la barre d'outils.



Afficher le curseur	Sélectionnez ce mode pour afficher le curseur de la souris sur l'écran quand MpPlayer est en mode de lecture.
Masquer les messages système	Sélectionnez ce mode pour masquer les messages système Windows (messages d'erreur, etc.) quand MpPlayer est en mode de lecture.
Options	Cochez la case permettant de masquer la barre d'outils lorsqu'un contenu est en cours de lecture sur MpPlayer.

Conseils

- Une fois les modifications apportées aux paramètres

Une fois les modifications apportées aux paramètres de chaque onglet, cliquez sur Appliquer en bas de l'écran pour enregistrer les modifications effectuées.

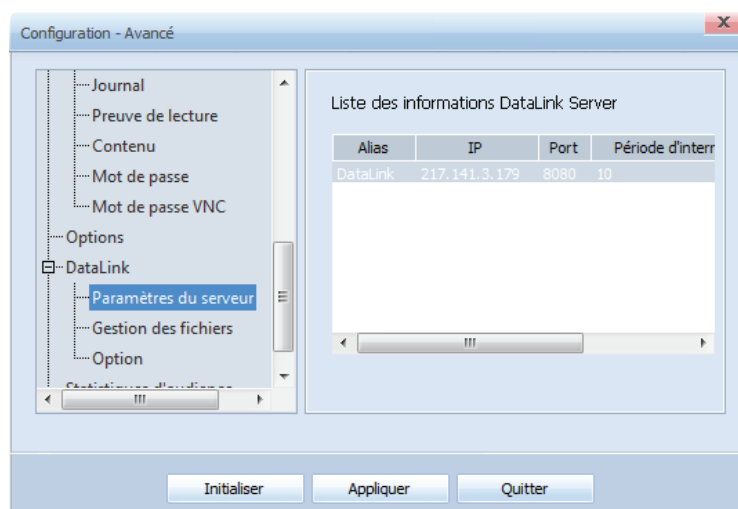
Cliquez sur Initialiser pour que tous les paramètres redeviennent les paramètres par défaut de Player I.

Cliquez sur Quitter pour quitter l'écran des paramètres.

DataLink

Permet de voir des informations sur DataLink Server.

Paramètres du serveur



Alias	Indique le nom de DataLink Server.
IP	Indique l'adresse IP de DataLink Server.
Port	Indique le port permettant de demander des informations depuis DataLink Server.
Période d'interrogation (sec)	Indique la période de demande d'informations depuis DataLink Server. Cette option s'utilise uniquement si aucune valeur n'est affectée à DataLink Content.
SSL	Indique si le protocole SSL est utilisé ou non.
Port FTP	Indique le port FTP sur lequel sont téléchargés les fichiers image et vidéo.
Bypass	Indique si MagicInfo Server utilise ou non DataLink Server pour les demandes d'informations.

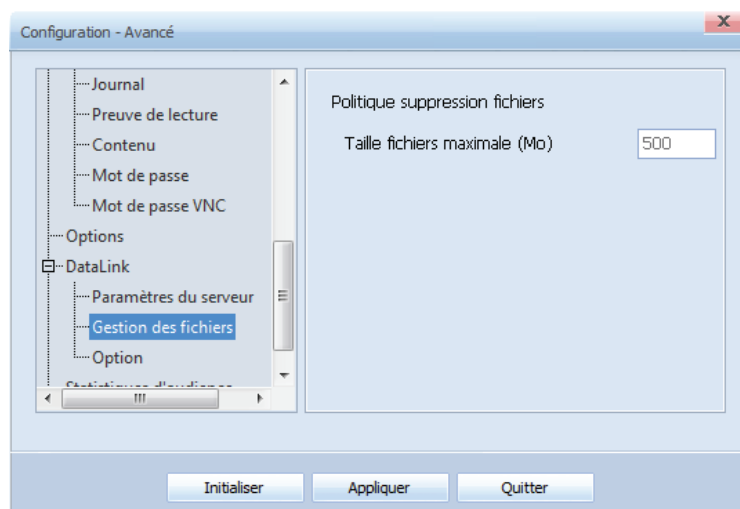
Terminologie

- DataLink Server

DataLink Server est une application Web qui collecte régulièrement les données externes et les envoie au Player I pour afficher le contenu dynamique.

Pour plus de détails sur DataLink Server, reportez-vous au guide de l'utilisateur MagicInfo DataLink.

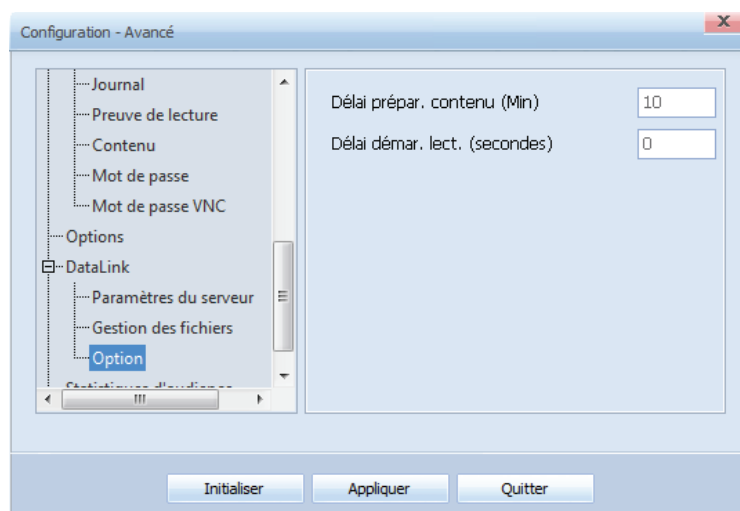
Gestion des fichiers



Taille fichiers maximale (Mo)

Permet de supprimer les données téléchargées depuis DataLink Server, si la taille des données (vidéo, image) est supérieure à une taille fichier maximale prédéterminée.

Option



Délai prépar. contenu (Min)

Permet de définir le laps de temps pour pré-charger le contenu suivant à partir de DataLink server.

Délai démar. lect. (secondes)

Permet de définir le laps de temps d'attente des données chargées à partir de DataLink Server.

Télécharger à partir du disque amovible

Par défaut, le contenu et les programmes à lire sur le LFD sont publiés à partir de MagicInfo Server.

Toutefois, ils peuvent être publiés à partir d'un disque amovible sans réseau si MagicInfo Server est inaccessible.

Connectez un disque amovible à PC.

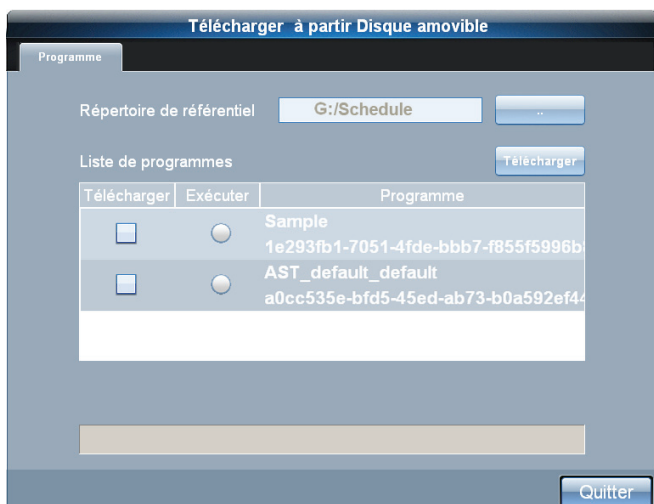
Cliquez sur le bouton de barre d'outils de publication via un disque amovible sur l'écran MpPlayer.

L'écran ci-dessous est publié quand vous cliquez sur le bouton de barre d'outils de publication via un disque amovible.



Cliquez sur pour définir le chemin d'accès au disque amovible où les programmes et le contenu sont enregistrés.

Si le chemin correct est défini, une liste de programmes s'affiche, comme illustré ci-dessous.



Attention

- Conditions de publication d'un contenu à l'aide d'un disque amovible

La fonction de publication de contenu à l'aide d'un disque amovible est disponible lorsque l'écran Samsung LFD est connecté à un SBB sur lequel MagicInfo Player I est installé. Si ces conditions ne sont pas remplies, le menu permettant d'accéder à la fonction n'apparaît pas dans la barre d'outils de menu.

Conseils

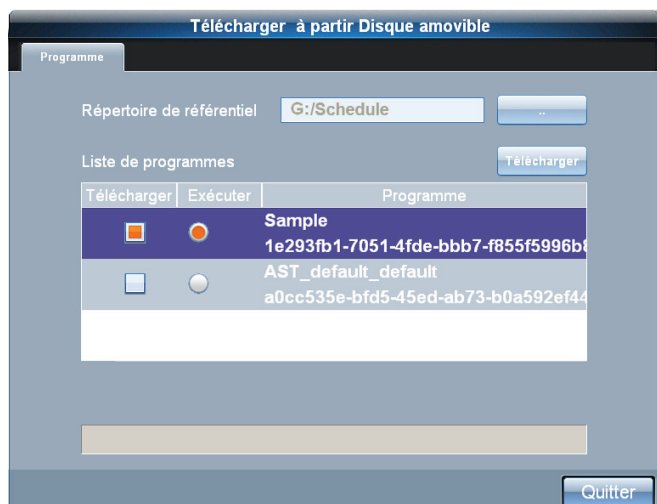
- Disque amovible

Si le programme d'un contenu créé dans MagicInfo Author est enregistré sur un disque amovible sans accéder à MagicInfo Server, le programme sera automatiquement lu et exécuté.

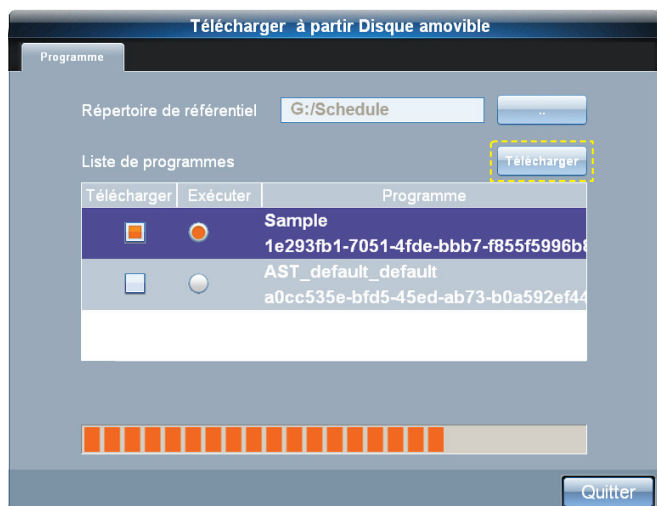
- Téléchargement des programmes à partir du disque amovible

Les programmes d'un disque amovible doivent être placés dans le dossier Schedule pour être lus.

Cochez le programme à télécharger dans Télécharger.
Cochez le programme à exécuter suite au téléchargement dans Exécuter.



Cliquez sur Télécharger pour télécharger les programmes sélectionnés et le contenu indiqué, comme illustré ci-dessous.



Une fois le téléchargement terminé, le programme sélectionné dans Exécuter est exécuté, et le contenu et les programmes téléchargés sont enregistrés dans le dossier de référentiel.

Conseils

- Exécuter

Les programmes d'un disque amovible doivent être placés dans le dossier Schedule pour être lus.

- Dossier Repository

Si le chemin d'accès au dossier de référentiel n'est pas défini, le contenu et les programmes sont enregistrés dans le dossier par défaut Repository.