

MagicInfo VideoWall Author

사용 설명서

MagicInfo VideoWall Author는 비디오월의 레이아웃을 구성하고, 해당 레이아웃에 다양한 요소를 추가하여 비디오월 콘텐츠를 만들 수 있는 프로그램입니다. MagicInfo VideoWall Author를 이용해 제작한 비디오월 콘텐츠는 MagicInfo Server나 MagicInfo VideoWall Console로 배포할 수 있습니다.

차례 보기

시작하기 전에

- 4 **사용 설명서 표기 규칙**
- 5 **MagicInfo VideoWall 전체 구성도**
- 6 **주요 기능**
- 7 **설치 요구 사항**
- 7 **프로그램 제한 사항**
- 8 **프로그램 설치 및 제거 방법**
 - 설치하기
 - 제거하기
- 10 **제품 라이선스 등록**
 - 제품 라이선스 인증 받기
 - 무료 라이선스 등록하기
 - 라이선스 관리하기

Author 살펴보기

- 16 **Author 기본 화면 알아보기**
- 17 **비디오월 콘텐츠 제작 과정**
 - 1단계: 비디오월 콘텐츠 만들기
 - 2단계: 비디오월 레이아웃 구성하기
 - 3단계: 요소 추가하기
 - 4단계: 세부 속성 지정하기
 - 5단계: 비디오월 콘텐츠 저장 및 배포하기
- 19 **Author 작업 영역 배치하기**
 - 탭 순서 변경하기
 - 작업 창 분리하기
 - 작업 창 합치기
 - 작업 영역 크기 조절하기
 - 도구 모음 영역 변경하기
 - 작업 영역 초기화하기

Author 상세 기능 살펴보기

- 25 **메뉴 바 이용하기**
 - 파일 메뉴 살펴보기
 - 편집 메뉴 살펴보기
 - 페이지 메뉴 살펴보기
 - 디자인 요소 메뉴 살펴보기
 - 보기 메뉴 살펴보기
 - 설정 메뉴 살펴보기
 - 도움말 메뉴 살펴보기
- 30 **도구 모음 이용하기**
 - 도구 모음 아이콘 편집하기
 - 도구 모음 초기화하기
- 31 **빠른 편집 메뉴 이용하기**
- 32 **Author 세부 환경 설정하기**

비디오월 콘텐츠 제작하기

- 34 **새 비디오월 콘텐츠 만들기**
- 36 **비디오월 레이아웃 구성하기**
 - 정형 레이아웃 구성하기
 - 비정형 레이아웃 구성하기
 - 디스플레이 장치 그룹 관리하기
 - 디스플레이 장치 고정하기
 - 비디오월 레이아웃 속성 관리하기
- 42 **요소 추가하기**
 - 파일 탐색해 추가하기
 - 서버에 배포된 요소 추가하기
 - 요소 속성 설정하기
 - 요소에 효과 적용하기

비디오월 콘텐츠 편집하기

- 51 자동 프레임 변환하기
- 52 요소 재생 시간 설정하기
- 54 섹션별 요소 그룹 설정하기
 - 미디어 그룹 관리하기
 - 동기화 그룹 관리하기
- 56 페이지 관리하기
 - 페이지 속성 설정하기
- 57 템플릿 활용하기
 - 템플릿으로 등록하기
 - 템플릿 불러오기
- 59 서버에 배포된 비디오월 콘텐츠 불러오기

비디오월 콘텐츠 활용하기

- 60 비디오월 콘텐츠 미리 보기
- 61 비디오월 콘텐츠 저장하기
- 61 비디오월 콘텐츠 영상 분할하기
- 62 배포 파일 생성하기
 - PC에 배포 파일 저장하기
 - 이동식 디스크에 배포 파일 저장하기
- 63 비디오월 콘텐츠 배포하기
 - MagicInfo Server에 배포하기
 - Console에 배포하기

시작하기 전에

사용 설명서 표기 규칙

이 사용 설명서에서는 아래와 같은 표기 규칙에 따라 기능을 설명합니다.

프로그램 명칭

이 사용 설명서에서는 프로그램명을 다음과 같이 표기합니다.

| | | |
|---------------------------------------|---|-----------------|
| ▪ MagicInfo VideoWall Author | → | Author |
| ▪ MagicInfo VideoWall Console | → | Console |
| ▪ MagicInfo VideoWall i Player | → | i Player |
| ▪ MagicInfo VideoWall S Player | → | S Player |
| ▪ MagicInfo VideoWall Live Caster | → | Live Caster |
| ▪ MagicInfo VideoWall Stream Repeater | → | Stream Repeater |

메뉴 실행 방법

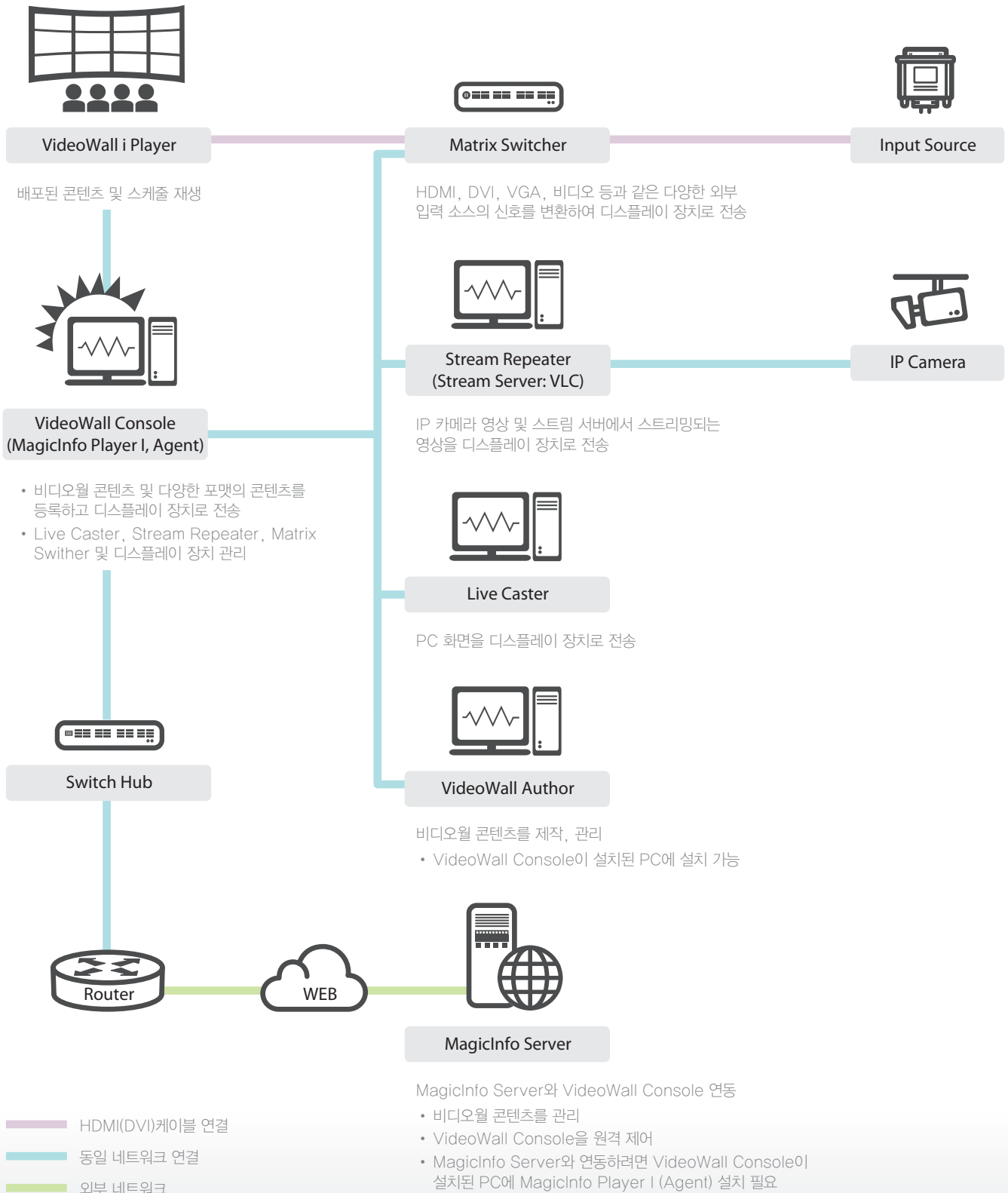
메뉴 실행 방법은 다음과 같이 표기합니다.

메뉴 바의 **파일** > **새 비디오월 만들기**를 선택하세요.

→ 화면 상단 메뉴 바의 **파일** 메뉴에서 **새 비디오월 만들기** 메뉴를 선택하라는 의미입니다.

MagicInfo VideoWall 전체 구성도

MagicInfo VideoWall Author는 비디오월의 레이아웃을 구성하고, 해당 레이아웃에 다양한 요소를 추가하여 비디오월 콘텐츠를 만들 수 있는 프로그램입니다. MagicInfo VideoWall Author를 이용해 제작한 비디오월 콘텐츠는 MagicInfo Server나 MagicInfo VideoWall Console로 배포할 수 있습니다.



주요 기능

Author는 비디오월의 레이아웃을 구성하거나 구성된 레이아웃에 다양한 요소를 추가하여 비디오월 콘텐츠를 만들 수 있는 프로그램입니다.

원하는 형태의 비디오월 구성

- 여러 대의 디스플레이 장치를 이용해 다양한 형태의 비디오월을 제작할 수 있습니다.
- 프로그램에서 제공하는 정형 비디오월 레이아웃을 이용해 고정된 형태의 비디오월을 손쉽게 구성할 수 있습니다.
- 비정형 비디오월 레이아웃을 이용해 비디오월을 사용자가 원하는 형태로 직접 구성할 수 있습니다.
- 비디오월을 구성하고 있는 여러 대의 디스플레이 장치 중 원하는 범위의 장치를 그룹으로 묶어 관리할 수 있습니다.
- 자동 프레임 변환 기능을 이용해 각 디스플레이 장치에 동일한 콘텐츠를 재생할 수 있습니다.
- 이전에 만든 비디오월 레이아웃을 템플릿으로 등록하여 재사용할 수 있습니다.

다양한 요소 제공

- 각종 요소들을 한 페이지에 혼합 배치할 수 있습니다.
- 이미지, 비디오뿐만 아니라, IP 카메라 화면, PC 화면, 외부 입력 소스, 스트림 콘텐츠 등 유용한 제작 요소들을 이용해 다양한 비디오월 콘텐츠를 제작할 수 있습니다.
- 각 요소별로 크기를 조절할 수 있으며 원하는 위치 및 순서로 정렬할 수 있습니다.
- 각 요소는 작업 중인 비디오월 레이아웃의 어느 위치에도 배치할 수 있으므로 위치 선정에 제약이 없습니다.
- 연관된 요소들을 동기화하여 재생하도록 설정할 수 있습니다.

풍성한 페이지 구성

- 비디오월 콘텐츠를 여러 페이지로 구성할 수 있습니다.

타임라인 제공

- 비디오월 콘텐츠에 추가되어 있는 요소들의 재생 시간을 타임라인에서 직접 설정할 수 있습니다.
- 타임라인을 이용하면 각 요소들의 재생 시간을 1/100초까지 제어할 수 있습니다.

쉽고 편리한 작업 환경 제공

- 작업 내역을 실행 취소하거나 복원시킬 수 있습니다.
- 요소들을 원하는 영역으로 직접 드래그하여 편리하게 작업할 수 있습니다.
- 작업 화면을 확대/축소해 세밀하게 편집할 수 있습니다.(10~200% 지원)
- 작업 영역을 사용자의 편의대로 자유롭게 재구성할 수 있습니다.

설치 요구 사항

하드웨어

- CPU : Dual Core 2.5GHz 이상
- RAM : 2 GB 이상
- DISK : 50 GB 이상

소프트웨어

- Internet Explorer 6.0 이후 버전
- Microsoft DirectX 9.0 이후 버전

운영체제

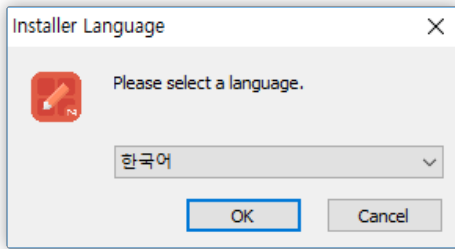
- Windows 플랫폼
- Windows(2000/2003/XP/Vista/7)

프로그램 제한 사항

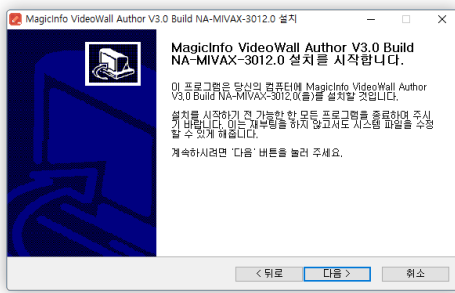
- 최대 250대의 디스플레이 장치에 비디오월 콘텐츠를 구성할 수 있습니다.
- 비디오월 콘텐츠의 페이지 수와 각 페이지에 추가할 수 있는 요소의 개수는 PC 메모리의 용량에 따라 제한됩니다.
- 복사 및 붙여넣기 작업 실행 시 한번에 페이지 또는 요소를 많이 선택하거나 선택한 페이지에 요소가 많이 추가되어 있을수록 실행 속도가 느려집니다.
- 동영상 파일 삽입 시 해당 파일에 맞는 재생 코덱이 설치되어 있어야 제대로 재생됩니다.

프로그램 설치 및 제거 방법

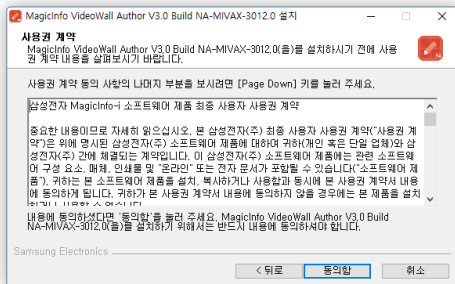
설치하기



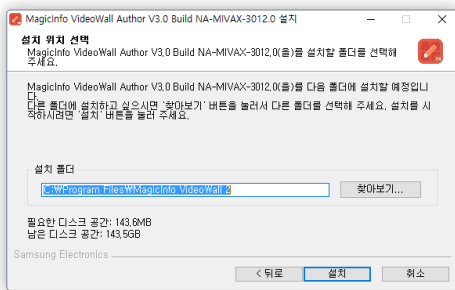
1 프로그램 설치 파일을 실행하여 원하는 언어를 선택한 후 **OK**를 클릭하세요.



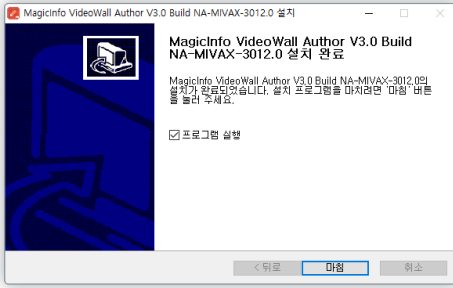
2 안내 내용을 확인한 후 다음을 클릭하세요.



3 사용권 계약 화면이 나타나면 **동의함**을 클릭하세요.



4 프로그램을 설치할 폴더 경로를 지정한 후 **설치**를 클릭하세요.

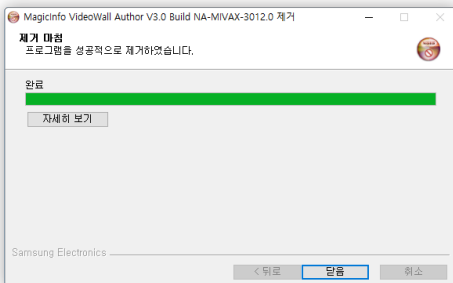


- 5 프로그램 설치가 끝나면 **마침**을 클릭하세요.
 - 바탕 화면에 생성된 아이콘을 더블클릭하면 프로그램을 실행할 수 있습니다.

제거하기



- 1 제어판 또는 시작 프로그램을 이용해 제거 화면을 실행한 후 **제거**를 클릭하세요.



- 2 프로그램 제거가 끝나면 **다음**을 클릭하세요.

제품 라이선스 등록

제품 라이선스 인증 받기

VideoWall Author를 설치한 후 처음 실행하면 제품 라이선스 인증 과정을 거쳐야 합니다.

제품 구입 시 발급된 라이선스 키를 정식으로 등록하거나, 무료로 임시 라이선스 키를 발급받아 프로그램을 사용할 수 있습니다.

참고

라이선스 반납 또는 라이선스 추가 등록에 관한 내용은 다음을 참조하세요. [▶ 라이선스 관리하기](#)



등록된 라이선스 정보를 확인할 수 있습니다.

- 1
 - **라이선스 타입**: 사용 중인 라이선스의 비용 구분(유료, 무료 라이선스)이 표시됩니다.
 - **라이선스 만료 일**: 라이선스 사용 기한이 표시됩니다.

인증할 플레이어 유형을 선택할 수 있습니다.

2 참고

플레이어 유형에 따라 각각 라이선스를 인증한 후 사용하세요.

원하는 메뉴를 실행하여 라이선스를 등록하거나 관리할 수 있습니다.

- 3
 - **최초 인증**: 제품 구입 시 발급된 라이선스 키를 입력하여 프로그램을 사용할 수 있습니다.
 - **추가 인증**: 추가로 구입한 장치의 라이선스를 인증할 수 있습니다.
 - **라이선스 반납**: 프로그램에 인증된 정식 라이선스를 반납할 수 있습니다.
 - **무료 라이선스**: 무료로 임시 라이선스 키를 발급받아 프로그램을 사용할 수 있습니다.

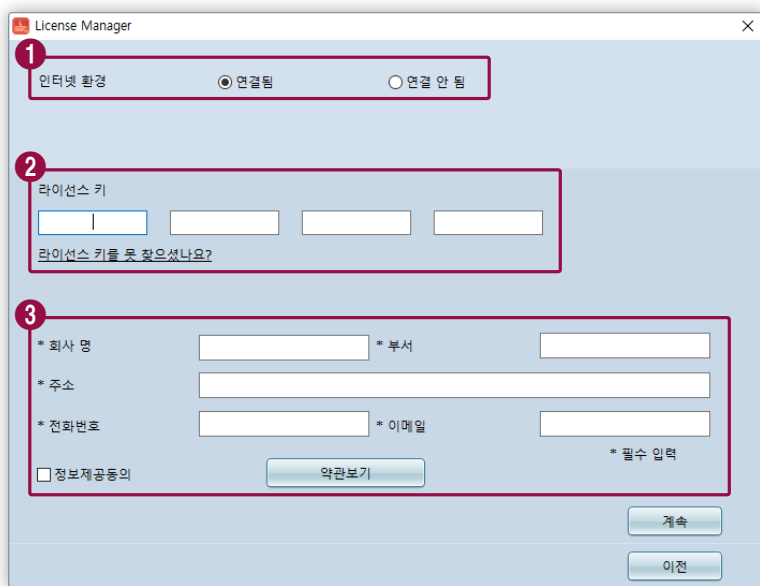
- 4 License Manager 창을 닫을 수 있습니다.

정식 라이선스 등록하기

임시로 발급받은 무료 라이선스의 사용 기간이 만료되었거나 프로그램을 정식으로 사용하기 위해서는 정식 라이선스를 등록해야 합니다.

프로그램 설치 후 최초 실행 시뿐만 아니라 무료 라이선스 사용 중에도 정식 라이선스를 등록할 수 있습니다.

- 1 License Manager 창에서 **최초 인증**을 클릭하세요.
- 2 사용자 정보를 입력하세요.



해당하는 인터넷 환경을 선택하세요.

참고

- 1
 - 인터넷이 연결되어 있지 않을 경우 **연결 안 됨**을 선택한 후 화면의 안내에 따라 라이선스 인증 과정을 진행하세요.
 - 오프라인 상태에서 라이선스를 등록하려면 라이선스 서버(<https://v3.samsunggsbn.com>)에 접속하여 인증 키를 발급받아야 합니다.

- 2 발급받은 제품 라이선스 키를 입력하세요.

- 3 라이선스 인증에 필요한 필수 입력 사항을 입력한 후 **정보제공동의**에 체크하세요.
 - **약관보기**를 클릭하면 이용 약관을 확인할 수 있습니다.

- 3 **계속**을 클릭하세요.
- 4 인증 완료 알림 창이 나타나면 **확인**을 클릭하세요.
- 5 라이선스 정보를 확인한 후 **닫기**를 클릭하세요.

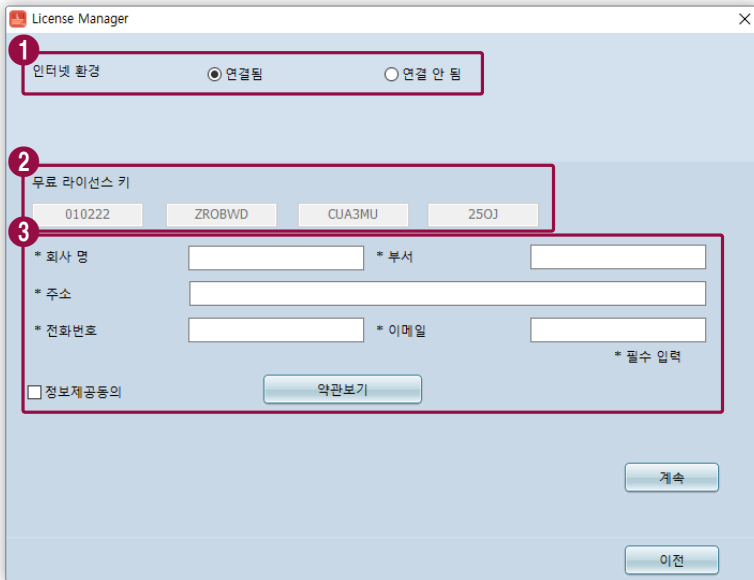
참고

- 프로그램 설치 후 라이선스를 최초로 등록한 경우 **닫기**를 클릭하면 License Manager 창이 종료된 후 VideoWall Author 프로그램이 실행됩니다.
- VideoWall Author 화면에서 **도움말 > 라이선스 등록**을 선택하여 License Manager를 실행한 경우에는 **닫기**를 클릭해도 변경된 내용이 바로 적용되지 않습니다. 변경 내용을 적용하려면 **확인**을 클릭한 후 프로그램을 재실행하세요.

무료 라이선스 등록하기

정식 라이선스를 구입하지 않은 경우 임시로 무료 라이선스를 발급받아 프로그램을 사용할 수 있습니다.

- 1 License Manager 창에서 **무료 라이선스**를 클릭하세요.
- 2 사용자 정보를 입력하세요.



해당하는 인터넷 환경을 선택하세요.

참고

- 1
 - 인터넷이 연결되어 있지 않을 경우 **연결 안 됨**을 선택한 후 화면의 안내에 따라 라이선스 인증 과정을 진행하세요.
 - 오프라인 상태에서 라이선스를 등록하려면 라이선스 서버(<https://v3.samsunggsbn.com>)에 접속하여 인증 키를 발급받아야 합니다.
- 2 임시로 사용할 수 있는 무료 라이선스 키가 표시됩니다.
- 3 라이선스 인증에 필요한 필수 입력 사항을 입력한 후 **정보제공동의**에 체크하세요.
 - **약관보기**를 클릭하면 이용 약관을 확인할 수 있습니다.

- 3 **계속**을 클릭하세요.
- 4 인증 완료 알림 창이 나타나면 **확인**을 클릭하세요.
- 5 라이선스 정보를 확인한 후 **닫기**를 클릭하세요.

참고

- 프로그램 설치 후 라이선스를 최초로 등록한 경우 **닫기**를 클릭하면 License Manager 창이 종료된 후 VideoWall Author 프로그램이 실행됩니다.
- VideoWall Author 화면에서 **도움말 > 라이선스 등록**을 선택하여 License Manager를 실행한 경우에는 **닫기**를 클릭해도 변경된 내용이 바로 적용되지 않습니다. 변경 내용을 적용하려면 **확인**을 클릭한 후 프로그램을 재실행하세요.

라이선스 관리하기

VideoWall Author 화면에서 **도움말 > 라이선스 등록**을 선택하면 프로그램에 인증된 라이선스 정보를 확인하고 라이선스를 관리할 수 있습니다.

추가 인증을 통해 라이선스 사용 기간을 연장하거나 프로그램 사용 중에 라이선스를 반납할 수 있습니다.

참고

라이선스를 인증하는 방법은 다음을 참조하세요. [▶ 제품 라이선스 인증 받기](#)

라이선스 추가 인증 받기

라이선스 사용 기간을 연장하거나 프로그램 사용 중에 구입한 새 장치의 라이선스를 추가로 등록할 수 있습니다.

참고

등록된 라이선스의 사용 기간을 연장하려면 먼저, 제품 판매처나 지역 마케팅 담당자에게 사용 기간 연장을 요청하세요.

- 1 License Manager 창에서 **추가 인증**을 클릭하세요.
- 2 해당하는 인터넷 환경을 선택한 후 **계속**을 클릭하세요.

참고

- 인터넷이 연결되어 있지 않을 경우 **연결 안 됨**을 선택한 후 화면의 안내에 따라 라이선스 인증 과정을 진행하세요.
- 오프라인 상태에서 라이선스를 등록하려면 라이선스 서버(<https://v3.samsunggsbn.com>)에 접속하여 인증 키를 발급받아야 합니다.

- 3 인증 완료 알림 창이 나타나면 **확인**을 클릭하세요.
- 4 라이선스 정보를 확인한 후 **닫기**를 클릭하세요.

참고

변경된 내용을 적용하려면 프로그램을 다시 시작하세요.

라이선스 반납하기

한 PC에서 라이선스를 인증 받으면 동일한 라이선스 키를 다른 PC에서 사용할 수 없습니다.

인증된 프로그램을 다른 PC로 옮기거나 더 이상 프로그램을 사용하지 않을 경우 라이선스를 반납할 수 있습니다.

참고

무료 라이선스 키는 반납할 수 없습니다.

주의

라이선스를 반납한 후에는 기존 라이선스 정보가 모두 삭제되며, 더 이상 프로그램을 사용할 수 없습니다. 프로그램을 다시 사용하기 위해서는 라이선스 최초 인증 절차를 다시 진행하세요.

1 License Manager 창에서 **라이선스 반납**을 클릭하세요.

2 해당하는 인터넷 환경을 선택한 후 **계속**을 클릭하세요.

참고

- 인터넷이 연결되어 있지 않을 경우 **연결 안 됨**을 선택한 후 화면의 안내에 따라 라이선스 반납 과정을 진행하세요.
- 오프라인 상태에서 라이선스를 반납하려면 라이선스 서버(<https://v3.samsunggsbn.com>)에 접속하여 라이선스 반납 키를 입력해야 합니다.

3 라이선스 반납 확인 창이 나타나면 **확인**을 클릭하세요.

4 반납 완료 알림 창이 나타나면 **확인**을 클릭하세요.

5 라이선스 정보를 확인한 후 **닫기**를 클릭하세요.

참고

변경된 내용을 적용하려면 프로그램을 다시 시작하세요.

주의

인터넷이 연결되지 않은 환경에서 라이선스를 반납할 경우 다음과 같은 사항을 주의하세요.

- 라이선스 반납이 정상적으로 완료되지 않은 경우 해당 라이선스는 다른 PC에서 사용할 수 없으므로 반드시 반납된 라이선스를 라이선스 서버(<https://v3.samsunggsbn.com>)에 입력하여 반납 진행을 완료하세요.
- 라이선스 또는 인증 키 파일을 가지고 있는 경우 해당 라이선스를 다시 한번 **최초 인증** 후 라이선스 반납을 정상적으로 진행하세요.
- 라이선스와 인증 키 파일을 분실한 경우 판매처나 지역 마케팅 담당자에게 문의하세요.

라이선스 인증 문제 해결

라이선스를 등록하여 프로그램을 사용하는 중에 License Manager 창이 나타나는 경우 다음을 참고하여 문제를 해결하세요.

방법 1 라이선스 정보에서 라이선스 만료일을 확인하세요.

- 라이선스가 만료된 후 프로그램을 실행하면 License Manager 창이 실행됩니다. 이러한 경우 판매처나 지역 마케팅 담당자에게 문의한 후 라이선스 추가 인증을 진행하세요.



참고

라이선스를 추가 인증하는 방법은 다음을 참조하세요. [▶ 라이선스 추가 인증 받기](#)

방법 2 PC에 설정되어 있는 현재 날짜를 확인하세요.

- 날짜를 임의로 변경하면 프로그램 실행 시 문제가 발생할 수 있습니다. 현재 날짜로 변경한 후 프로그램을 다시 실행하세요.

방법 3 라이선스 타입과 만료일이 '-'로 나타날 경우 기존의 인증 정보가 삭제되었을 수 있습니다.

- 최초 인증이나 무료 라이선스를 통해 라이선스를 다시 등록하세요.

02

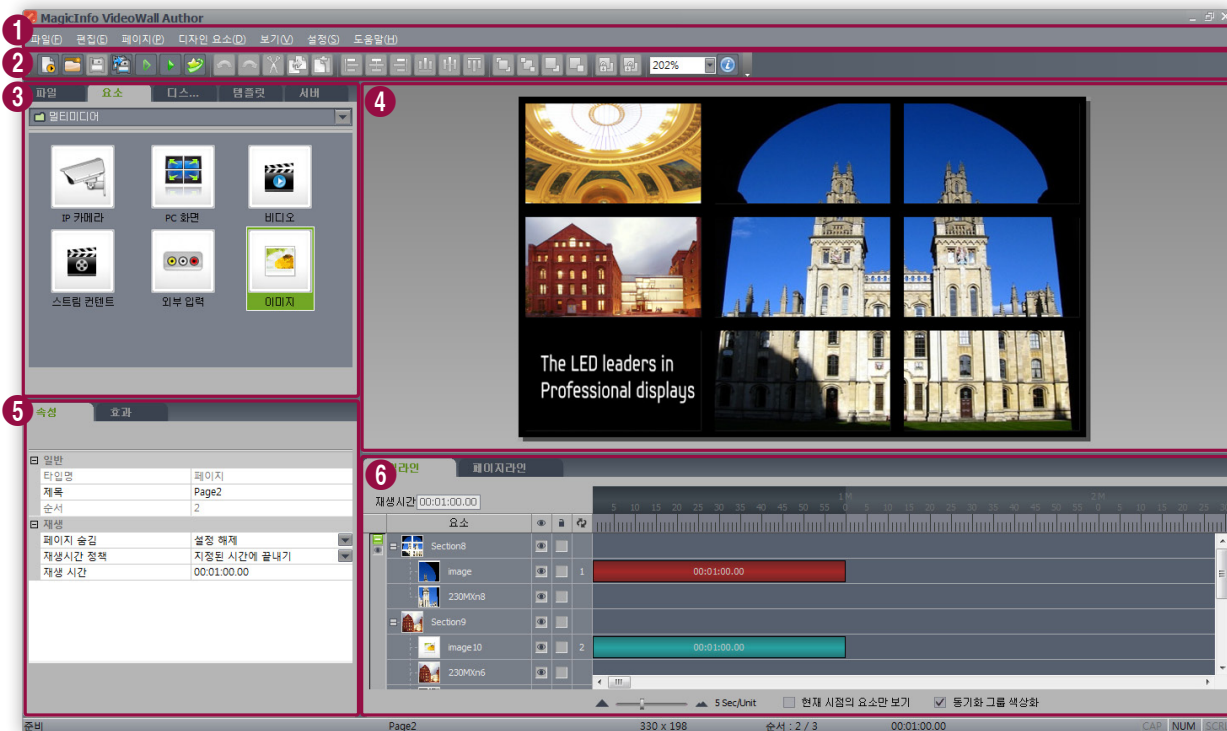
Author 살펴보기

Author 기본 화면 알아보기

Author를 실행하면 다음과 같은 기본 화면이 나타납니다. Author에서 제공하는 다양한 기능을 이용해 비디오월 콘텐츠를 제작할 수 있습니다.

 참고

작업 영역을 사용자의 편의대로 재구성할 수 있습니다. 작업 영역 배치에 관한 자세한 내용은 다음을 참조하세요. [▶ Author 작업 영역 배치하기](#)



① 메뉴 바 영역입니다. 각 메뉴를 클릭하면 관련된 하위 메뉴가 나타납니다.

② 도구 모음 영역입니다. 메뉴 바에서 제공되는 메뉴 중에 자주 사용되는 기능이 아이콘으로 제공됩니다. 원하는 아이콘을 클릭하면 해당 기능이 실행됩니다.

Author에서 제공하는 다양한 요소들을 이용해 비디오월 콘텐츠를 구성할 수 있습니다. 각 탭의 요소를 편집 영역으로 드래그하면 해당 위치에 요소를 바로 삽입할 수 있습니다.

- ③
 - **파일** 탭: PC에 저장되어 있는 파일을 탐색해 비디오월 콘텐츠에 삽입할 수 있습니다.
 - **디스플레이 장치** 탭: **비정형** 레이아웃 선택 시 이용할 디스플레이 장치를 추가할 수 있습니다.
 - **요소** 탭: 비디오월 콘텐츠에 다양한 요소들을 삽입할 수 있습니다.
 - **서버** 탭: MagicInfo Server에 배포한 비디오월 콘텐츠 및 요소를 불러와 재사용할 수 있습니다.
 - **템플릿** 탭: 자주 사용하는 비디오월 레이아웃을 템플릿으로 등록하여 재사용할 수 있습니다.

④ 디자인 창으로, 실제 편집 영역입니다. 요소를 추가해 비디오월 콘텐츠를 편집하거나 현재 편집 상태를 확인할 수 있습니다.

- ⑤
 - **속성** 탭: 편집 영역에서 선택한 섹션 또는 요소, 페이지의 세부 속성을 설정할 수 있습니다.
 - **효과** 탭: 삽입된 요소에 다양한 효과를 줄 수 있습니다.


- ⑥
 - **타임라인** 탭: 제작 중인 비디오월 콘텐츠의 요소별 재생 시간을 설정하거나 확인할 수 있습니다.
 - **페이지라인** 탭: 해당 비디오월 콘텐츠를 페이지별로 관리할 수 있습니다.


비디오월 콘텐츠 제작 과정


비디오월 콘텐츠를 제작하기 위한 기본적인 과정을 설명합니다.

1단계: 비디오월 콘텐츠 만들기

원하는 방법을 선택해 비디오월 콘텐츠를 제작할 수 있습니다.

방법 1 새 비디오월 콘텐츠를 만들려면 메뉴 바의 **파일 > 새 비디오월 만들기** 또는  클릭한 후 원하는 콘텐츠 환경을 설정하세요. 콘텐츠 설정 창에 관한 자세한 내용은 다음을 참조하세요. [▶ 새 비디오월 콘텐츠 만들기](#)

방법 2 이전에 만든 비디오월 콘텐츠를 불러와 편집하려면 메뉴 바의 **파일 > 열기** 또는  클릭하세요.

방법 3 MagicInfo Server로 배포한 비디오월 콘텐츠를 불러와 편집하려면 **서버 탭 >**  클릭한 후 목록에서 원하는 비디오월 콘텐츠를 더블클릭하세요. 자세한 내용은 다음을 참조하세요. [▶ 서버에 배포된 비디오월 콘텐츠 불러오기](#)

2단계: 비디오월 레이아웃 구성하기

원하는 비디오월 레이아웃을 구성해 해당 레이아웃에 맞는 콘텐츠를 제작할 수 있습니다.

선택한 비디오월 레이아웃의 종류(정형 또는 비정형)에 따라 비디오월 콘텐츠를 제작하는 방법이 달라집니다. 비디오월 레이아웃에 관한 자세한 내용은 다음을 참조하세요. [▶ 비디오월 레이아웃 구성하기](#)

참고

작업 중인 비디오월 콘텐츠에 페이지를 추가할 수 있습니다. 추가된 페이지에는 첫 페이지와 동일한 비디오월 레이아웃이 자동으로 적용됩니다. 페이지 추가에 관한 자세한 내용은 다음을 참조하세요. [▶ 페이지 관리하기](#)

3단계: 요소 추가하기

비디오월 레이아웃에 원하는 요소를 추가하여 콘텐츠를 꾸밀 수 있습니다. 요소에 관한 자세한 내용은 다음을 참조하세요. [▶ 요소 추가하기](#)

4단계: 세부 속성 지정하기

작업 중인 비디오월의 구성 요소를 클릭해 해당 섹션 또는 요소의 위치 및 재생 시간, 효과 등 세부 속성을 설정할 수 있습니다. 세부 속성에 관한 자세한 내용은 다음을 참조하세요. [▶ 비디오월 레이아웃 속성 관리하기, 요소 속성 설정하기](#)

5단계: 비디오월 콘텐츠 저장 및 배포하기

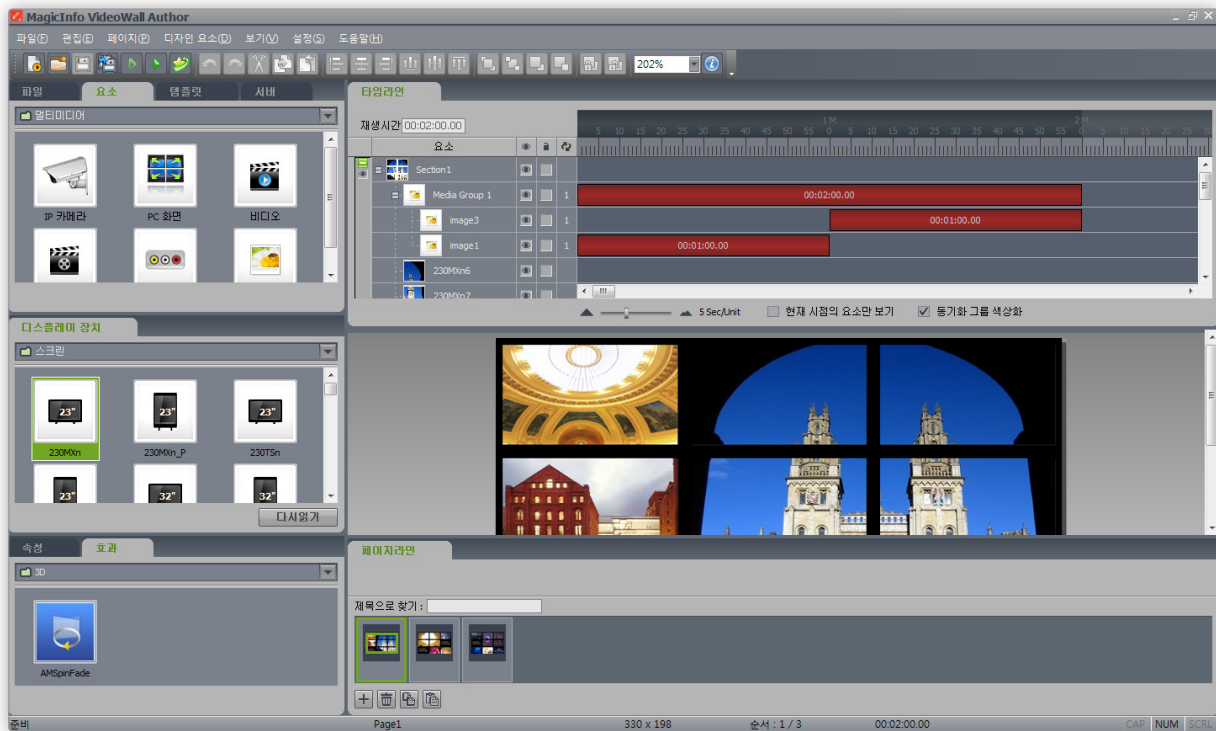
완성된 비디오월 콘텐츠를 로컬 드라이브에 저장하거나 서버로 배포할 수 있습니다. 저장 및 배포에 관한 자세한 내용은 다음을 참조하세요. [▶ 비디오월 콘텐츠 활용하기](#)

Author 작업 영역 배치하기

작업 영역을 사용자의 편의대로 재구성할 수 있습니다. 창의 위치 및 크기, 도구 모음의 정렬 방식 등을 자유자재로 변경하여 사용할 수 있습니다.

참고

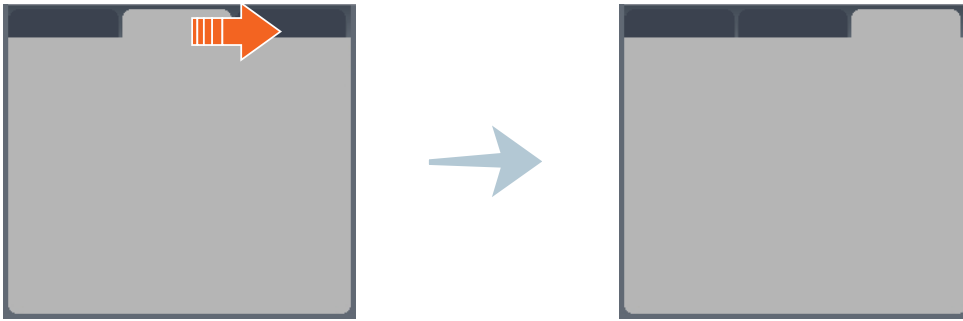
이 사용 설명서에서는 기본적으로 배치되어 있는 작업 영역을 기준으로 설명합니다.



탭 순서 변경하기

기능별로 그룹 지어진 탭 형태의 창 순서를 변경할 수 있습니다.

탭 영역에서 창의 제목 부분을 클릭한 후 좌우로 드래그해 원하는 위치로 변경하세요.

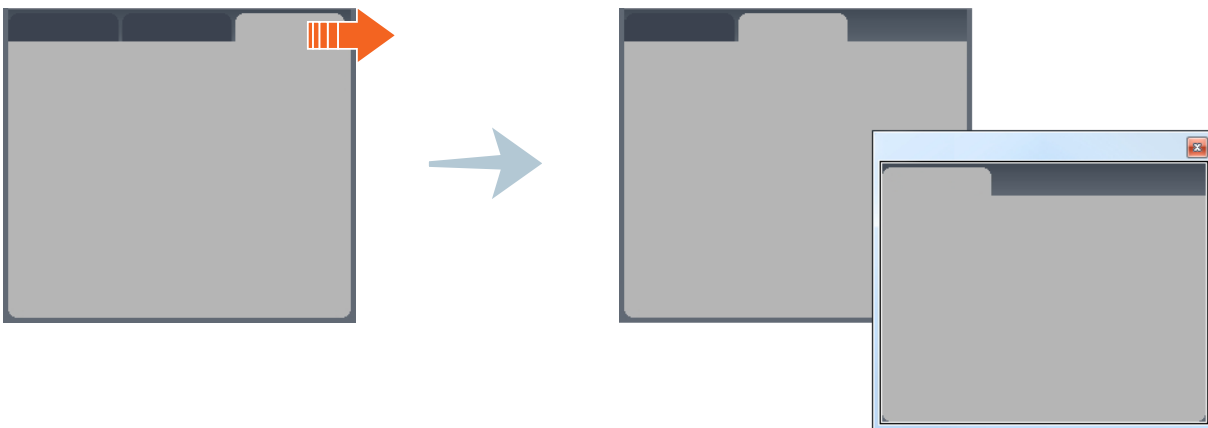


작업 창 분리하기

기능별로 그룹 지어진 탭 형태의 창들을 개별 창으로 분리하여 사용할 수 있습니다.

탭 영역에서 분리할 창의 제목 부분을 클릭한 후 원하는 위치로 드래그하세요.

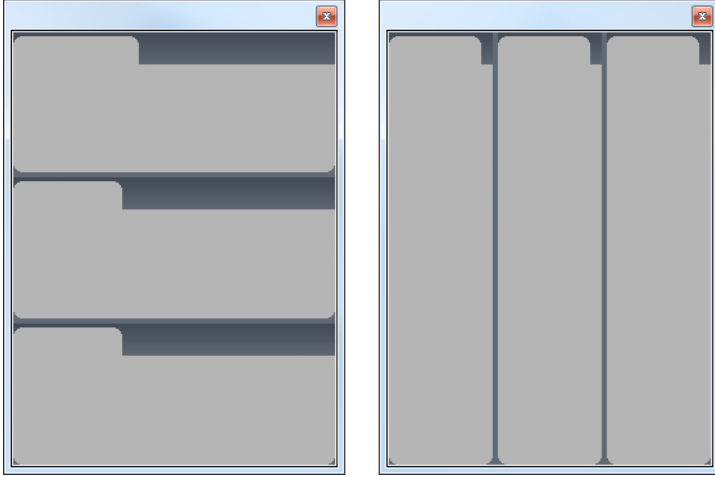
- 해당 탭이 개별 창으로 분리됩니다.



작업 창 합치기

분리한 개별 창을 다시 탭 형태로 합치거나 원하는 형태로 그룹 지을 수 있습니다.

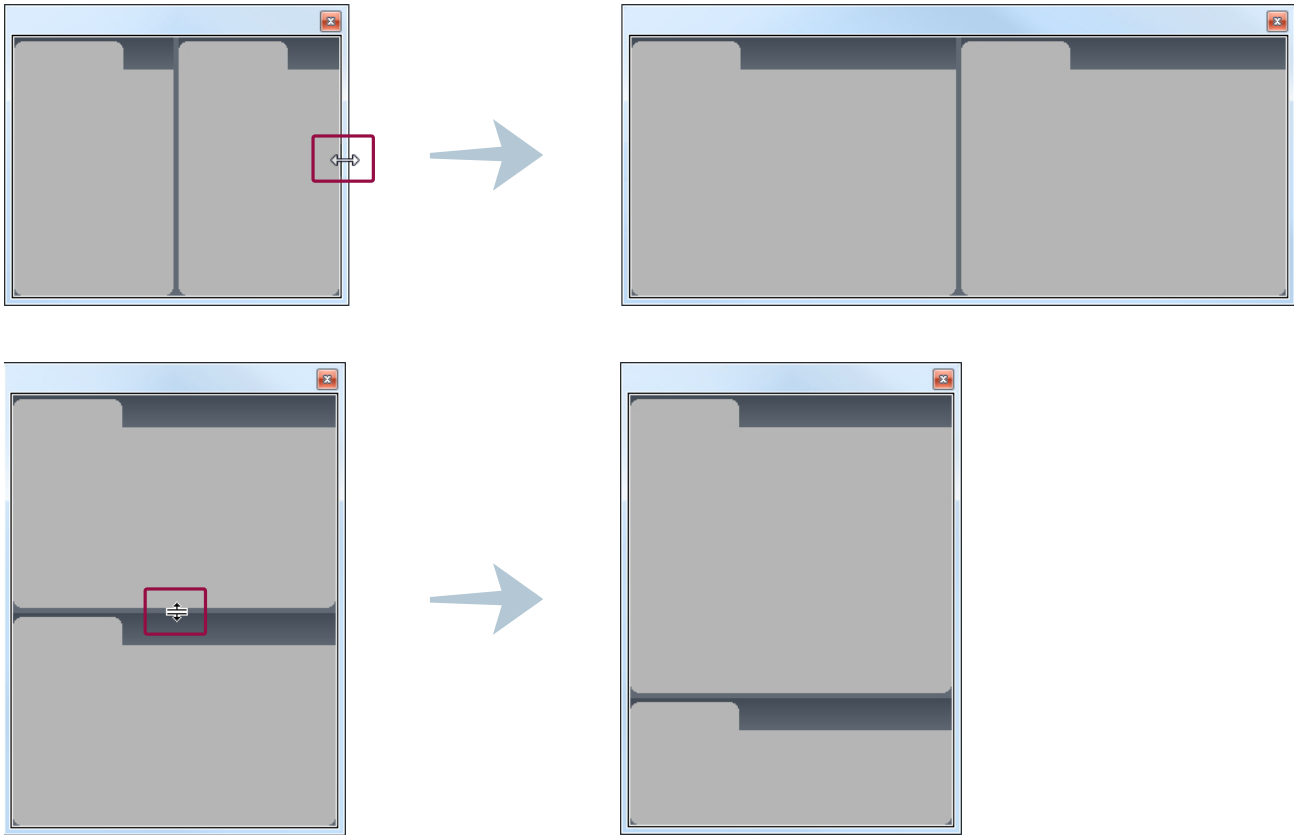
분리된 개별 창의 제목 부분을 클릭한 후 탭 영역의 제목 위치로 드래그하세요.



작업 영역 크기 조절하기

작업 창과 편집 영역을 원하는 크기로 조절할 수 있습니다.

창의 가장자리 또는 각 영역의 경계를 마우스로 드래그하여 원하는 크기로 조절하세요.

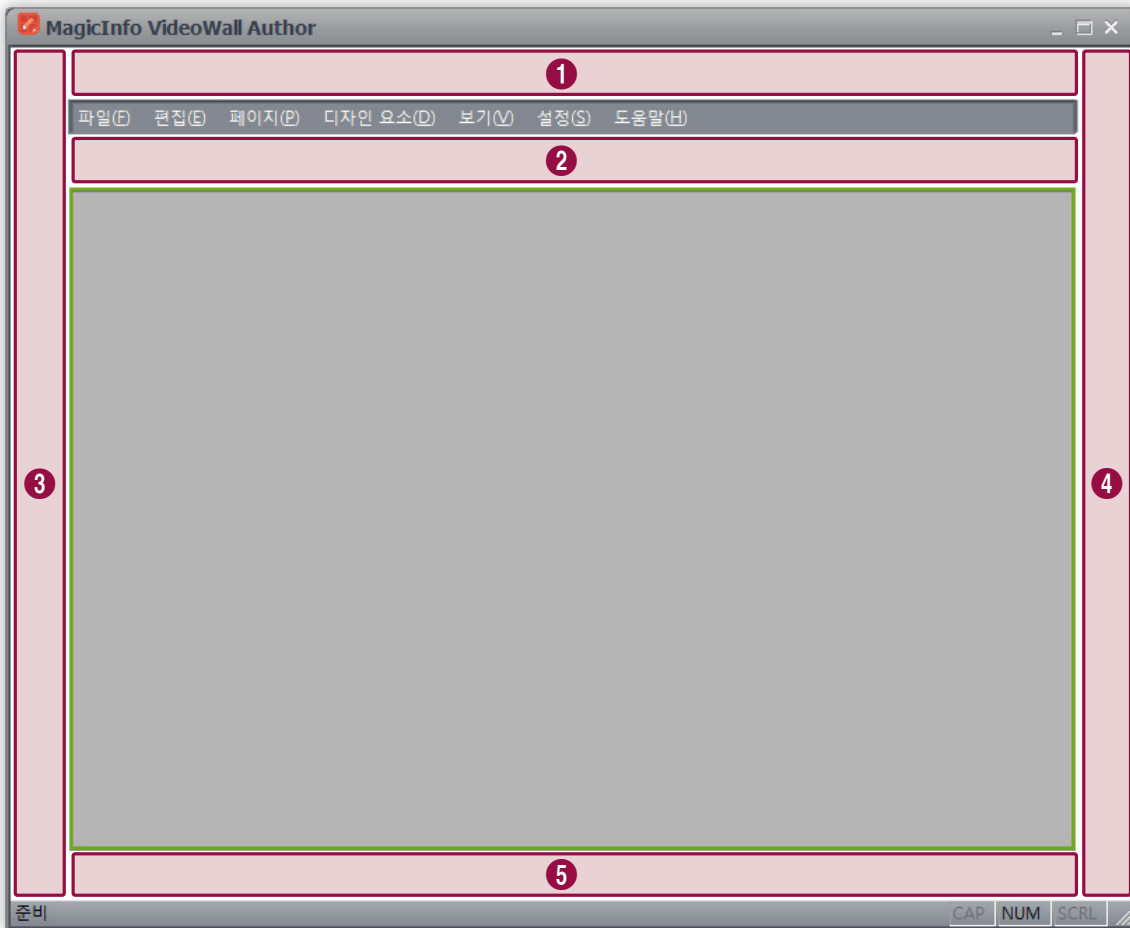


도구 모음 영역 변경하기

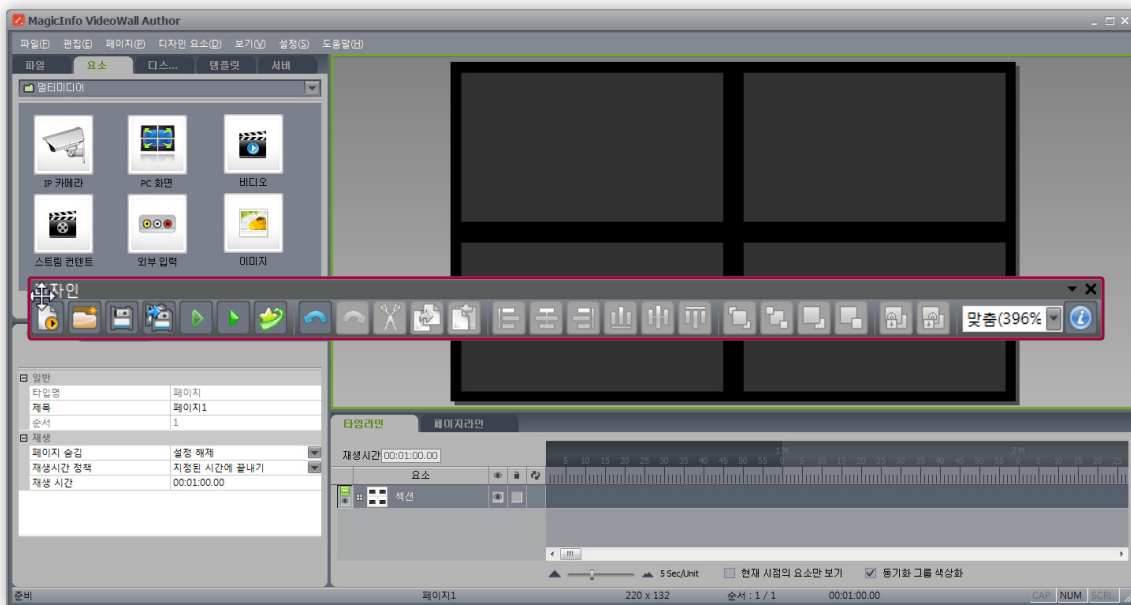
작업하기 편리하도록 도구 모음을 분리하거나 원하는 위치에 배치할 수 있습니다.

도구 모음의 가장 왼쪽 부분(1)에 마우스를 대면 마우스 커서가 사방 화살표 모양으로 변경됩니다. 그 상태에서 도구 모음을 원하는 위치로 드래그하세요.

- 드래그하는 방향에 따라 아래 그림과 같이 각 방향의 위치에 도구 모음이 고정됩니다.



- 프로그램 화면의 가장자리가 아닌 중앙 방향으로 드래그하면 도구 모음이 개별 창으로 분리됩니다. 개별 창의 가장자리를 드래그하면 창의 크기를 조절할 수 있습니다.



작업 영역 초기화하기

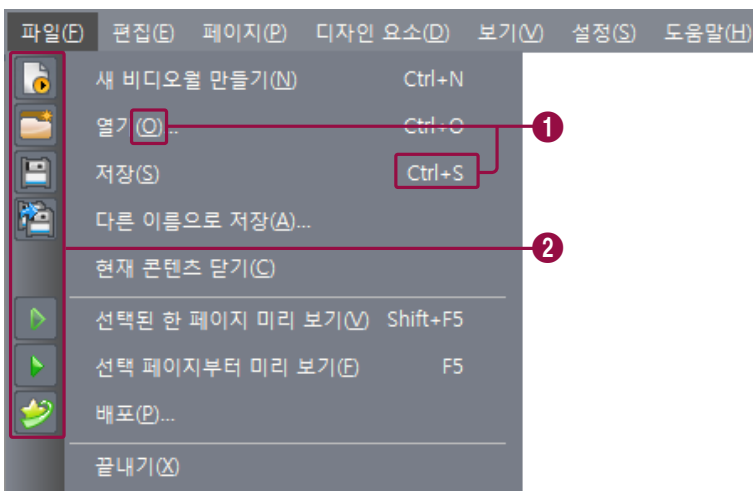
사용자가 편의대로 재구성한 작업 영역을 기본 배치 상태로 되돌릴 수 있습니다.
메뉴 바의 **보기 > 레이아웃 초기화**를 클릭하세요.

메뉴 바 사용하기

화면 상단의 메뉴 바에서 제공하는 기능들을 설명합니다.

참고

제작 중인 비디오월 콘텐츠의 레이아웃 종류(정형, 비정형)에 따라 비활성화되는 메뉴가 있을 수 있습니다.



- 1 단축키입니다. 키보드에서 해당 키를 누르면 단축 기능이 바로 실행됩니다.
- 2 도구 모음으로 등록된 기능입니다. 도구 모음에서 같은 모양의 아이콘을 클릭하면 해당 기능이 실행됩니다.

파일 메뉴 살펴보기

| | |
|-----------------|--|
| 새 비디오월 만들기 | 새 비디오월 콘텐츠를 만들 수 있습니다. 제작 중에 이 메뉴를 실행할 경우 편집하던 비디오월 콘텐츠의 저장 여부를 확인하는 창이 나타납니다. |
| 열기 | 이전에 만든 비디오월 콘텐츠를 불러와 편집할 수 있습니다. |
| 저장 | 편집 중인 비디오월 콘텐츠를 저장할 수 있습니다. 비디오월 콘텐츠 저장에 관한 자세한 내용은 다음을 참조하세요. ▶ 비디오월 콘텐츠 저장하기 |
| 다른 이름으로 저장 | 편집 중인 비디오월 콘텐츠를 다른 이름으로 저장할 수 있습니다. 비디오월 콘텐츠 저장에 관한 자세한 내용은 다음을 참조하세요. ▶ 비디오월 콘텐츠 저장하기 |
| 현재 콘텐츠 닫기 | <p>제작 중인 비디오월 콘텐츠를 닫을 수 있습니다. 제작 중에 이 메뉴를 실행할 경우 편집하던 비디오월 콘텐츠의 저장 여부를 확인하는 창이 나타납니다.</p> <p> 참고</p> <p>비디오월 콘텐츠를 닫으면 Author 기본 화면이 실행됩니다.</p> |
| 선택된 한 페이지 미리 보기 | 비디오월 콘텐츠를 저장하거나 배포하기 전에 선택한 페이지의 편집된 상태를 미리 볼 수 있습니다. ▶ 비디오월 콘텐츠 미리 보기 |
| 선택 페이지부터 미리 보기 | 비디오월 콘텐츠를 저장하거나 배포하기 전에 선택한 페이지부터 이후 페이지까지 편집된 상태를 미리 볼 수 있습니다. 미리 보기에 관한 자세한 내용은 다음을 참조하세요. ▶ 비디오월 콘텐츠 미리 보기 |
| 배포 | 제작이 끝난 비디오월 콘텐츠를 배포 파일로 생성하여 PC 또는 이동식 디스크에 저장하거나 MagicInfo Server 및 Console에 배포할 수 있습니다. |
| 끝내기 | 실행되어 있는 Author 프로그램을 종료할 수 있습니다. 제작 중에 이 메뉴를 실행할 경우 편집하던 비디오월 콘텐츠의 저장 여부를 확인하는 창이 나타납니다. |

편집 메뉴 살펴보기

| | |
|-------|--------------------------------------|
| 실행 취소 | 마지막에 실행한 작업을 취소하여 이전 상태로 되돌릴 수 있습니다. |
| 다시 실행 | 실행 취소한 작업을 다시 실행할 수 있습니다. |
| 잘라내기 | 선택된 요소를 잘라낼 수 있습니다. |
| 복사 | 선택된 요소를 복사할 수 있습니다. |
| 붙여넣기 | 잘라내거나 복사한 요소를 붙여 넣을 수 있습니다. |
| 삭제 | 선택된 요소를 삭제할 수 있습니다. |
| 모두 선택 | 현재 페이지에 추가되어 있는 모든 요소를 선택할 수 있습니다. |
| 선택 해제 | 요소 선택을 해제할 수 있습니다. |

페이지 메뉴 살펴보기

| | |
|--------------|---|
| 새 페이지 추가 | 제작 중인 비디오월 콘텐츠에 페이지를 추가할 수 있습니다. |
| 현재 페이지 사본 추가 | 현재 페이지를 복사하여 동일한 페이지를 추가할 수 있습니다. |
| 현재 페이지 삭제 | 선택된 페이지를 삭제할 수 있습니다. |
| 전체 페이지 삭제 | 제작 중인 비디오월 콘텐츠의 전체 페이지를 삭제할 수 있습니다. |
| 이전 페이지 편집 | 현재 페이지의 바로 앞 페이지로 이동할 수 있습니다. |
| 다음 페이지 편집 | 현재 페이지의 바로 뒤 페이지로 이동할 수 있습니다. |
| 첫 페이지 편집 | 첫 페이지로 이동할 수 있습니다. |
| 마지막 페이지 편집 | 마지막 페이지로 이동할 수 있습니다. |
| 템플릿 등록 | 선택된 페이지의 레이아웃을 템플릿으로 등록하여 재사용할 수 있습니다. 단, 추가되어 있는 요소 및 효과 등은 템플릿으로 등록되지 않습니다. 템플릿에 관한 자세한 내용은 다음을 참조하세요. ▶ 템플릿으로 등록하기 |

디자인 요소 메뉴 살펴보기

| | |
|-------|---|
| 순서 변경 | 비정형 레이아웃 선택 시 편집 영역에 추가된 디스플레이 장치들의 배치 순서를 지정할 수 있습니다. 장치의 배치 순서에 관한 자세한 내용은 다음을 참조하세요. ▶ 디스플레이 장치 배치하기 |
| 정렬 | 비정형 레이아웃 선택 시 편집 영역에 추가된 디스플레이 장치들의 정렬 기준을 설정할 수 있습니다. 장치의 정렬 기준에 관한 자세한 내용은 다음을 참조하세요. ▶ 디스플레이 장치 정렬하기 |
| 그룹 | 디스플레이 장치를 그룹화하여 독특한 레이아웃을 구성할 수 있으며, 설정된 그룹을 해제할 수 있습니다. 장치 그룹에 관한 자세한 내용은 다음을 참조하세요. ▶ 디스플레이 장치 그룹 설정하기 |

보기 메뉴 살펴보기

| | |
|------------|--|
| 파일 창 | 파일 탭을 Author 작업 영역에 표시할 수 있습니다. |
| 요소 창 | 요소 탭을 Author 작업 영역에 표시할 수 있습니다. |
| 디스플레이 장치 창 | 디스플레이 장치 탭을 Author 작업 영역에 표시할 수 있습니다. |
| 템플릿 창 | 템플릿 탭을 Author 작업 영역에 표시할 수 있습니다. |
| 서버 창 | 서버 탭을 Author 작업 영역에 표시할 수 있습니다. |
| 속성 창 | 속성 탭을 Author 작업 영역에 표시할 수 있습니다. |
| 효과 창 | 효과 탭을 Author 작업 영역에 표시할 수 있습니다. |
| 타임라인 창 | 타임라인 탭을 Author 작업 영역에 표시할 수 있습니다. |
| 페이지라인 창 | 페이지라인 탭을 Author 작업 영역에 표시할 수 있습니다. |
| 레이아웃 초기화 | 사용자가 편의대로 재구성한 작업 영역을 기본 배치 상태로 되돌릴 수 있습니다. 작업 영역 재구성에 관한 자세한 내용은 다음을 참조하세요. ▶ Author 작업 영역 배치하기 |

참고

각 창이 이미 Author 작업 영역에 실행되어 있는 경우 해당 메뉴가 비활성화되어 나타납니다.

설정 메뉴 살펴보기

| | |
|--------|---|
| 콘텐츠 설정 | 비디오월 콘텐츠의 기본 환경을 확인할 수 있습니다. 일부 항목은 설정 값을 변경할 수도 있습니다. |
| 옵션 | 비디오월 콘텐츠의 재생 환경 및 배포할 서버 정보, 로그 수집 범위를 설정할 수 있습니다. 옵션 설정에 관한 자세한 내용은 다음을 참조하세요. ▶ Author 세부 환경 설정하기 |

도움말 메뉴 살펴보기

| | |
|------------------------|--|
| 도움말 | Author의 도움말을 볼 수 있습니다. |
| MagicInfo VideoWall 정보 | Author의 버전과 저작권에 관한 정보를 볼 수 있습니다. |
| 라이선스 등록 | 라이선스 정보를 확인하고 관리할 수 있습니다. 자세한 내용은 다음을 참조하세요. ▶ 라이선스 관리하기 |

도구 모음 이용하기

메뉴 바에서 제공되는 메뉴 중에 자주 사용되는 기능이 아이콘으로 제공됩니다. 원하는 아이콘을 클릭하면 해당 기능이 실행됩니다.




참고

작업하기 편리하도록 도구 모음을 분리하거나 원하는 위치에 배치할 수 있습니다. 도구 모음 영역에 관한 자세한 내용은 다음을 참조하세요. [▶ 도구 모음 영역 변경하기](#)

도구 모음 아이콘 편집하기

기본적으로 제공되는 도구 모음 아이콘 중 원하는 아이콘을 숨기거나 숨긴 아이콘을 다시 표시할 수 있습니다.

- 1 도구 모음에서  > **버튼을 추가 또는 삭제**를 클릭하세요.
- 2 원하는 기능을 클릭해 해당 아이콘을 도구 모음에 표시하거나 숨기세요.
 - 체크 표시가 되어 있을 경우 해당 아이콘이 도구 모음에 표시됩니다.
 - 체크 표시된 기능을 한 번 더 클릭해 체크를 해제하면 해당 아이콘이 도구 모음에서 사라집니다.

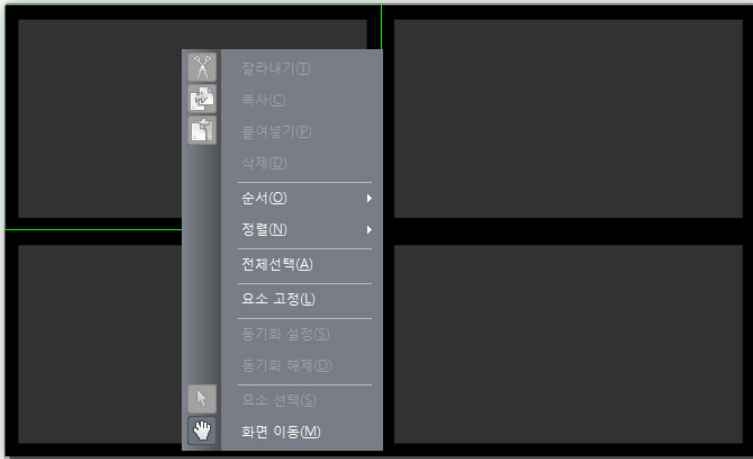
도구 모음 초기화하기

사용자가 편의대로 재구성한 도구 모음을 기본 제공 상태로 되돌릴 수 있습니다.

도구 모음에서  > **툴바 초기화**를 클릭하세요.

빠른 편집 메뉴 이용하기

편집 중에 마우스 오른쪽 버튼을 클릭하면 빠른 편집 메뉴가 나타납니다. 클릭하는 영역에 따라 빠른 편집 메뉴가 다르게 제공됩니다.



Author 세부 환경 설정하기

비디오월 콘텐츠의 재생 환경 및 배포할 서버 정보, 영상 분할 정보, 기록 수집 범위를 설정할 수 있습니다.

- 1 메뉴 바의 **설정 > 옵션**을 클릭하세요.
- 2 원하는 항목을 선택해 세부 환경을 설정하세요.


| | |
|-----|--|
| 디자인 | <ul style="list-style-type: none"> ▪ 페이지: 비디오월 콘텐츠의 페이지별 기본 재생 환경을 설정할 수 있습니다. <ul style="list-style-type: none"> - 페이지 기본 재생 시간: 페이지별 기본 재생 시간을 설정할 수 있습니다. - 페이지 기본 재생 시간 정책: 설정된 기본 재생 시간이 지난 후 실행할 기능을 설정할 수 있습니다. ▪ 요소: 요소의 기본 재생 환경을 설정할 수 있습니다. <ul style="list-style-type: none"> - 요소 기본 재생 시간: 요소별 기본 재생 시간을 설정할 수 있습니다. - 동영상 파일 정보를 분석하지 않음: 동영상 파일을 불러올 때 해당 파일의 정보 분석 여부를 설정할 수 있습니다. 여러 개의 동영상 파일을 동시에 불러올 때 파일 정보를 분석하면 메모리가 부족해질 수 있으므로 이 항목에 체크하여 사용하기를 권장합니다. - 비디오월 요소 채우기 방식: 요소 추가 시 요소의 크기를 자동으로 맞춤 기준을 설정할 수 있습니다. 설정한 값에 따라 디스플레이 장치 크기 또는 베젤을 제외한 패널 크기에 맞게 요소의 크기가 자동으로 조절됩니다. ▪ 작업 디렉토리: 비디오월 콘텐츠의 상황별 기본 경로를 지정할 수 있습니다. <ul style="list-style-type: none"> - 작업 디렉토리: 비디오월 콘텐츠를 저장하거나 이전에 작업한 비디오월 콘텐츠를 불러올 경로를 지정할 수 있습니다. - 임시 보관 폴더 비우기: 비디오월 콘텐츠 제작 시 임시로 생성된 보관 폴더를 삭제할 수 있습니다. - 비디오월 기본 로컬 배포 경로: 비디오월 콘텐츠를 배포 파일로 생성할 때 기본적으로 저장할 경로를 설정할 수 있습니다. ▪ 실행 취소/다시 실행 최대횟수: 편집 중에 실행 취소 또는 다시 실행을 적용할 수 있는 횟수를 설정할 수 있습니다. 설정한 횟수만큼만 편집 내역이 저장됩니다. 설정 값을 변경한 후 Author를 재실행해야 변경 사항이 적용됩니다. ▪ 자동 저장: 자동 저장 시간에 체크하면 편집 중인 비디오월 콘텐츠가 설정한 시간 간격마다 자동으로 저장되도록 설정할 수 있습니다. |
| 서버 | <ul style="list-style-type: none"> ▪ 주소: MagicInfo Server의 IP 주소를 설정할 수 있습니다. ▪ HTTP 포트: MagicInfo Server의 HTTP 또는 HTTPS 포트 정보를 설정할 수 있습니다. ▪ FTP 포트: MagicInfo Server의 FTP 포트 정보 및 전송 방식을 설정할 수 있습니다. ▪ 로그인 아이디: MagicInfo Server의 아이디를 등록할 수 있습니다. ▪ 로그인 비밀번호: MagicInfo Server의 비밀번호를 등록할 수 있습니다. |

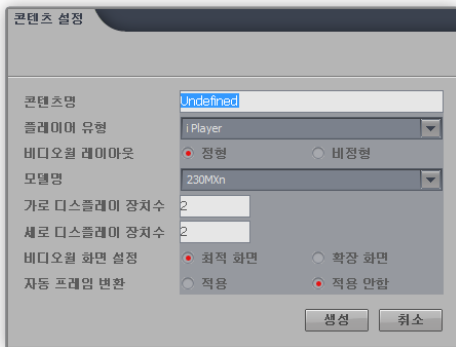
| | |
|--------------|---|
| <p>영상 분할</p> | <ul style="list-style-type: none"> ▪ 분할 옵션: 영상 분할 사용 여부와 영상 분할 조건을 설정할 수 있습니다. <ul style="list-style-type: none"> - 영상 분할 활성화: 영상 분할 기능의 사용 여부를 설정할 수 있습니다. - 강제 변환: 분할할 영상의 비트레이트 및 너비, 높이의 최대 값을 고정하여 해당 값에 맞게 변환하도록 설정할 수 있습니다. <p> 참고</p> <p>강제 변환에 체크하면 입력된 최대 값을 수정할 수 없습니다. 각 최대 값을 먼저 입력한 후 강제 변환에 체크하세요.</p> <ul style="list-style-type: none"> - 최대 비트레이트: 영상 분할 시 변환할 수 있는 최대 비트레이트 값을 설정할 수 있습니다. 분할된 영상의 실제 비트레이트와는 다를 수 있습니다. - 최대 너비: 영상 분할 시 변환할 수 있는 최대 너비 값을 설정할 수 있습니다. 분할된 영상의 실제 너비와는 다를 수 있습니다. - 최대 높이: 영상 분할 시 변환할 수 있는 최대 높이 값을 설정할 수 있습니다. 분할된 영상의 실제 높이와는 다를 수 있습니다. <ul style="list-style-type: none"> ▪ 결과 파일 설정: 분할된 영상을 저장할 때 사용할 정보를 설정할 수 있습니다. <ul style="list-style-type: none"> - 포맷: 분할된 영상의 저장 형식을 설정할 수 있습니다. - 비트레이트: 분할된 영상을 저장할 비트레이트 값을 설정할 수 있습니다. - 강제 CBR: 고정된 비트레이트 값을 기준으로 영상을 인코딩하도록 설정할 수 있습니다. - 2Pass 인코딩: 분할된 영상의 구성을 분석한 후 해당 구성에 맞게 영상을 인코딩하도록 설정할 수 있습니다. |
| <p>로그</p> | <ul style="list-style-type: none"> ▪ 로그 수준: Author에서 MagicInfo Server로 연결하거나 콘텐츠를 배포한 로그를 수집할 범위를 설정할 수 있습니다. <ul style="list-style-type: none"> - 통신: MagicInfo Server로 연결하여 작업한 기록을 수집할 범위를 설정할 수 있습니다. - 패키징: 비디오월 콘텐츠를 배포 파일로 생성하는 과정에서 발생한 기록을 수집할 범위를 설정할 수 있습니다. - 업로드: 비디오월 콘텐츠를 MagicInfo Server로 업로드하는 과정에서 발생한 기록을 수집할 범위를 설정할 수 있습니다. - 일반: 비디오월 콘텐츠를 편집하는 과정에서 발생한 기록을 수집할 범위를 설정할 수 있습니다. |

3 설정이 끝나면 **확인**을 클릭하세요.

비디오월 콘텐츠 제작하기

새 비디오월 콘텐츠 만들기

1 메뉴 바의 **파일 > 새 비디오월 만들기** 또는  클릭해 콘텐츠 설정 창을 실행하세요.



2 비디오월 콘텐츠의 형태를 설정하세요.



| | |
|------------------|--|
| 콘텐츠명 | 새 비디오월 콘텐츠의 이름을 입력하세요. |
| 플레이어 유형 | 비디오월 콘텐츠를 재생할 디스플레이 장치의 종류를 선택하세요. <ul style="list-style-type: none"> ▪ i Player: 일반적인 디스플레이 장치 유형입니다. ▪ S Player: 일부 기능이 삭제된 디스플레이 장치 유형으로, 비디오월 콘텐츠에 추가할 수 있는 요소 및 효과 등에 제약이 있습니다. |
| 비디오월 레이아웃 | 비디오월로 제작할 디스플레이 장치의 레이아웃 형태를 설정할 수 있습니다. <ul style="list-style-type: none"> ▪ 정형: 디스플레이 장치를 2X2, 3X4 등 직사각형 형태로 정렬하여 고정된 형태의 비디오월을 만들 수 있습니다. 단, 디스플레이 장치는 동일한 모델로만 구성할 수 있습니다. ▪ 비정형: 디스플레이 장치를 사용자가 원하는 형태로 자유롭게 배치할 수 있습니다. |
| 모델명 | 정형 레이아웃 선택 시 비디오월 레이아웃을 구성할 디스플레이 장치의 종류를 선택할 수 있습니다. 단, 비정형 레이아웃 선택 시 디스플레이 장치마다 각각 다른 모델을 설정할 수 있으므로 이 항목이 비활성화됩니다. |

| | |
|----------------------------|---|
| <p>가로 디스플레이 장치수</p> | <p>정형 레이아웃 선택 시 비디오월 레이아웃을 구성할 디스플레이 장치의 가로 개수를 입력하세요. 단, 비정형 레이아웃 선택 시 디스플레이 장치를 자유롭게 배치할 수 있으므로 이 항목이 비활성화됩니다.</p> |
| <p>세로 디스플레이 장치수</p> | <p>정형 레이아웃 선택 시 비디오월 레이아웃을 구성할 디스플레이 장치의 세로 개수를 입력하세요. 단, 비정형 레이아웃 선택 시 디스플레이 장치를 자유롭게 배치할 수 있으므로 이 항목이 비활성화됩니다.</p> |
| <p>비디오월 화면 설정</p> | <p>비디오월 콘텐츠를 구성할 때 디스플레이 장치의 베젤에 대한 공간 고려 여부를 설정할 수 있습니다.</p> <ul style="list-style-type: none"> ▪ 최적 화면: 디스플레이 장치의 베젤을 고려하여 요소를 삽입할 수 있습니다. 요소 위에 베젤이 표시되므로 틀에 겹치는 요소의 일부분이 가려지지만 영상이 자연스럽게 표현됩니다. ▪ 확장 화면: 디스플레이 장치의 베젤을 제외한 상태로 요소를 삽입할 수 있습니다. 요소가 베젤의 두께만큼 벌어진 상태로 분할되므로 요소의 모든 부분이 가려지지 않지만 분할된 영상의 경계마다 베젤 두께만큼의 공간이 생기므로 영상이 자연스럽게 않을 수 있습니다. |
| <p>자동 프레임 변환</p> | <p>비디오월 레이아웃을 구성하는 모든 섹션에 동일한 요소가 추가되도록 하거나 섹션마다 다른 요소가 추가되도록 설정할 수 있습니다. 자세한 내용은 다음을 참조하세요. ▶ 자동 프레임 변환하기</p> <ul style="list-style-type: none"> ▪ 적용: 동일한 요소를 다양한 레이아웃으로 재생할 수 있습니다. ▪ 적용 안함: 각 섹션마다 다른 요소를 재생할 수 있습니다. |

3 설정이 끝나면 **생성**을 클릭하세요.

- 편집 영역에 새 비디오월 콘텐츠 페이지가 나타납니다.

 **참고**

- 이전에 만든 비디오월 콘텐츠를 불러와 편집하려면 메뉴 바의 **파일 > 열기** 또는  클릭하세요.
- MagicInfo Server로 배포한 비디오월 콘텐츠를 불러와 편집하려면 **서버 탭 >**  클릭한 후 목록에서 원하는 비디오월 콘텐츠를 더블클릭하세요.

비디오월 레이아웃 구성하기

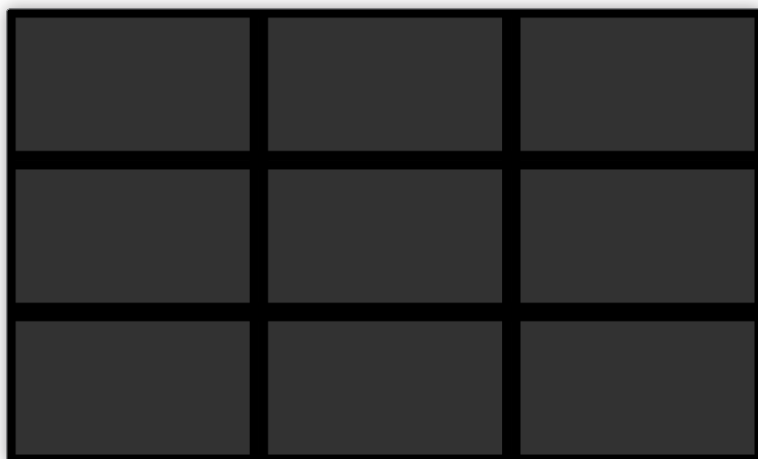
원하는 비디오월 레이아웃을 구성해 해당 레이아웃에 맞는 콘텐츠를 제작할 수 있습니다.

선택한 비디오월 레이아웃의 종류(정형 또는 비정형)에 따라 비디오월 콘텐츠를 제작하는 방법이 달라집니다. 콘텐츠 설정 창에서 원하는 레이아웃을 선택하세요. [▶ 새 비디오월 콘텐츠 만들기](#)


정형 레이아웃 구성하기

콘텐츠 설정 창에서 비디오월 레이아웃을 **정형**으로 선택하면 비디오월 콘텐츠가 2X2, 3X4 등 미리 설정한 디스플레이 장치 개수에 맞게 직사각형 형태로 정렬되어 나타납니다.

예시 3X3 정형 레이아웃 설정 시



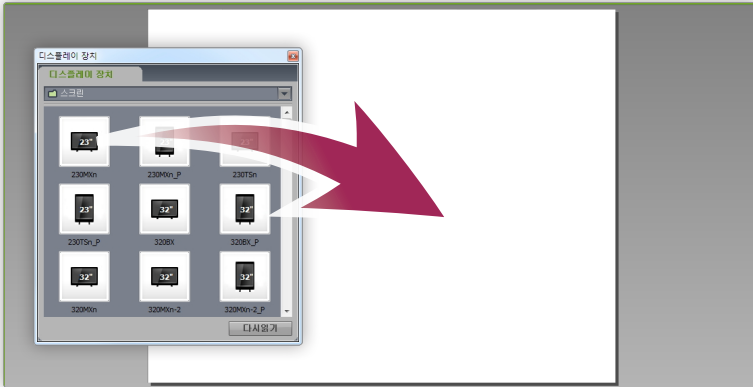
참고

- 디스플레이 장치는 동일한 모델로만 구성할 수 있습니다.
- 편집 중에 디스플레이 장치를 추가할 수 없으며, 위치를 옮기거나 사용자가 원하는 대로 재배치할 수 없습니다. 디스플레이 장치의 개수를 변경하려면  클릭해 새 비디오월 콘텐츠를 만드세요.
- 정형 레이아웃은 기본적으로 전체 디스플레이 장치가 하나의 그룹으로 설정되어 있습니다. 그룹 구성에 관한 자세한 내용은 다음을 참조하세요. [▶ 디스플레이 장치 정렬하기](#)

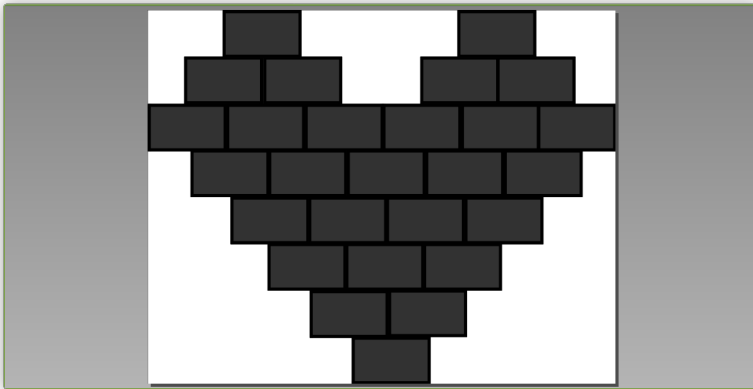
비정형 레이아웃 구성하기

콘텐츠 설정 창에서 비디오월 레이아웃을 **비정형**으로 선택하면 빈 화면이 나타납니다. 비디오월을 구성할 디스플레이 장치를 추가한 후 사용자가 원하는 형태로 자유롭게 배치할 수 있습니다.

- 1 **디스플레이 장치** 탭을 선택한 후 원하는 디스플레이 장치를 편집 영역으로 끌어 넣으세요.
 - 여러 개의 디스플레이 장치를 추가하려면 원하는 장치를 반복해 끌어 넣으세요.
 - 장치 목록을 업데이트하려면 **다시읽기**를 클릭하세요.



- 2 추가된 디스플레이 장치를 클릭해 원하는 형태로 자유롭게 배치하세요.



참고

- 먼저 추가한 순서대로 장치가 뒤로 배치됩니다. 장치의 배치 순서에 관한 자세한 내용은 다음을 참조하세요. ▶ [디스플레이 장치 배치하기](#)
- 키보드의 Ctrl 키를 누른 상태에서 디스플레이 장치를 클릭하면 여러 개의 장치를 동시에 선택할 수 있습니다.

디스플레이 장치 배치하기


비정형 레이아웃 선택 시 편집 영역에 추가된 디스플레이 장치들의 배치 순서를 지정할 수 있습니다.

1 편집 영역에서 원하는 디스플레이 장치를 선택하세요.

2 원하는 방법을 선택해 장치의 배치 순서를 지정하세요.

방법 1 메뉴 바의 **디자인 요소 > 순서 변경**을 클릭한 후 원하는 배치 순서를 선택하세요.

방법 2 편집 영역에서 마우스 오른쪽 버튼을 눌러 **순서**를 선택한 후 원하는 배치 순서를 설정하세요.

방법 3 도구 모음에서 원하는 순서 아이콘()을 클릭하세요.

디스플레이 장치 정렬하기


비정형 레이아웃 선택 시 편집 영역에 추가된 디스플레이 장치들의 정렬 기준을 설정할 수 있습니다.

1 편집 영역에서 원하는 디스플레이 장치를 선택하세요.

2 원하는 방법을 선택해 장치를 정렬하세요.

방법 1 메뉴 바의 **디자인 요소 > 정렬**을 클릭한 후 원하는 정렬 기준을 선택하세요.

방법 2 편집 영역에서 마우스 오른쪽 버튼을 눌러 **정렬**을 선택한 후 원하는 정렬 기준을 설정하세요.

방법 3 도구 모음에서 원하는 정렬 아이콘()을 클릭하세요.

참고

디스플레이 장치를 여러 개 선택한 후 정렬 기준을 설정하면, 선택된 장치들을 동일한 기준으로 정렬할 수 있습니다.

디스플레이 장치 그룹 관리하기

디스플레이 장치를 그룹화하여 독특한 레이아웃을 구성할 수 있으며, 설정된 그룹을 해제할 수 있습니다.

참고

정형 레이아웃은 기본적으로 전체 디스플레이 장치가 하나의 그룹으로 설정되어 있습니다. 그룹 구성을 변경하려면 먼저 장치 그룹을 해제하세요.

디스플레이 장치 그룹 설정하기

특정 디스플레이 장치들을 그룹으로 묶어 대형 디스플레이 화면으로 이용할 수 있습니다.

1 편집 영역에서 그룹으로 묶을 디스플레이 장치를 모두 클릭하세요.

- 키보드의 Ctrl 키를 누른 상태에서 디스플레이 장치를 클릭하면 한번에 여러 개의 장치를 동시에 선택할 수 있습니다.

2 원하는 방법을 선택해 그룹을 설정하세요.

방법 1 메뉴 바의 **디자인 요소 > 그룹 > 그룹**을 클릭하세요.

방법 2 편집 영역에서 마우스 오른쪽 버튼을 누른 후 **그룹 > 그룹**을 클릭하세요.

방법 3 도구 모음의  클릭하세요.

참고

- 선택된 디스플레이 장치들이 동일한 그룹으로 설정됩니다.
- 그룹으로 묶인 장치들은 하나의 장치로 인식되므로 대형 섹션으로 이용할 수 있습니다.

디스플레이 장치 그룹 해제하기

설정된 디스플레이 장치 그룹을 해제하여 개별 장치로 이용할 수 있습니다.

1 편집 영역에서 그룹으로 묶인 디스플레이 장치를 클릭하세요.

2 원하는 방법을 선택해 그룹을 해제하세요.

방법 1 메뉴 바의 **디자인 요소 > 그룹 > 그룹 해제**를 클릭하세요.

방법 2 편집 영역에서 마우스 오른쪽 버튼을 누른 후 **그룹 > 그룹 해제**를 클릭하세요.

방법 3 도구 모음의  클릭하세요.

디스플레이 장치 고정하기

장치의 배치 순서 및 정렬 기준을 현재 상태로 고정시켜 편집 중에 장치의 위치가 흐트러지는 것을 방지할 수 있습니다.

1 편집 영역에서 고정할 장치를 선택하세요.

2 원하는 방법을 선택해 장치를 고정하세요.

방법 1 편집 영역에서 해당 장치를 마우스 오른쪽 버튼을 누른 후 **요소 고정**을 클릭하세요.

방법 2 타임라인 창에서 해당 장치를 마우스 오른쪽 버튼으로 누른 후 **요소 고정**을 클릭하세요.

방법 3 상세 설정 창에서 **속성 탭 > 요소 고정 > 설정**을 선택하세요.

참고

고정된 장치는 장치 속성을 설정할 수 없습니다. 위치를 변경하거나 장치 속성을 설정하려면 장치가 고정된 상태에서 **요소 고정**을 한 번 더 클릭해 체크를 해제하세요.

비디오월 레이아웃 속성 관리하기

섹션 또는 특정 디스플레이 장치의 속성을 설정하거나 확인할 수 있습니다.

참고

섹션이란, 요소가 재생되는 영역을 의미합니다. 일반적으로 각 디스플레이 장치는 하나의 섹션으로 구성되며, 특정 디스플레이 장치들을 그룹으로 묶은 경우 그룹 전체가 하나의 섹션으로 구성됩니다.

섹션 속성 설정하기

- 1 편집 영역에서 원하는 디스플레이 장치를 클릭하세요.
 - 해당 장치의 섹션이 선택되며, 섹션 영역이 연두색 실선으로 표시됩니다.
 - 그룹으로 묶인 디스플레이 장치를 선택한 경우 해당 그룹 전체가 섹션 영역으로 표시됩니다.
- 2 상세 설정 창에서 **속성** 탭을 클릭한 후 섹션 속성을 설정하세요.

| | |
|---------------|--|
| 일반 | <ul style="list-style-type: none"> ▪ 타입명: 선택한 영역의 종류(페이지, 섹션, 요소, 장치 등)가 표시됩니다. 섹션 선택 시 섹션으로 나타납니다. ▪ 제목: 선택한 섹션의 이름이 표시됩니다. 해당 섹션을 다른 섹션과 구별하려면 원하는 이름으로 변경하세요. ▪ 순서: 선택한 섹션의 순서가 표시됩니다. 정형 레이아웃일 경우 왼쪽 위에서부터 오른쪽 아래로 차례대로 순서가 매겨지며, 비정형 레이아웃일 경우 사용자가 설정한 배치 순서가 표시됩니다. |
| 위치 | <ul style="list-style-type: none"> ▪ X 위치: 섹션의 가로 위치를 설정할 수 있습니다. 원하는 위치 값을 입력하면 해당 섹션의 위치가 변경됩니다. 단, 정형 레이아웃일 경우 디스플레이 장치의 위치가 고정되므로 이 항목이 비활성화됩니다. ▪ Y 위치: 섹션의 세로 위치를 설정할 수 있습니다. 원하는 위치 값을 입력하면 해당 섹션의 위치가 변경됩니다. 단, 정형 레이아웃일 경우 디스플레이 장치의 위치가 고정되므로 이 항목이 비활성화됩니다. ▪ 가로 크기: 섹션의 가로 크기가 표시됩니다. 그룹으로 묶인 디스플레이 장치의 섹션을 선택한 경우 그룹 전체의 가로 크기가 표시됩니다. ▪ 세로 크기: 섹션의 세로 크기가 표시됩니다. 그룹으로 묶인 디스플레이 장치의 섹션을 선택한 경우 그룹 전체의 세로 크기가 표시됩니다. ▪ 회전 각도: 선택한 디스플레이 장치의 회전 각도를 설정할 수 있습니다. 스크롤 바를 좌우로 드래그해 원하는 각도를 설정하세요. 단, 정형 레이아웃일 경우 디스플레이 장치를 회전시킬 수 없으므로 이 항목이 비활성화됩니다. |
| 디자인 옵션 | <ul style="list-style-type: none"> ▪ 요소 고정: 장치의 배치 순서 및 정렬 기준을 현재 상태로 고정시켜 편집 중에 장치의 위치가 흐트러지는 것을 방지할 수 있습니다. 요소 고정에 관한 자세한 내용은 다음을 참조하세요. ▶ 디스플레이 장치 고정하기 |

디스플레이 장치 속성 확인하기

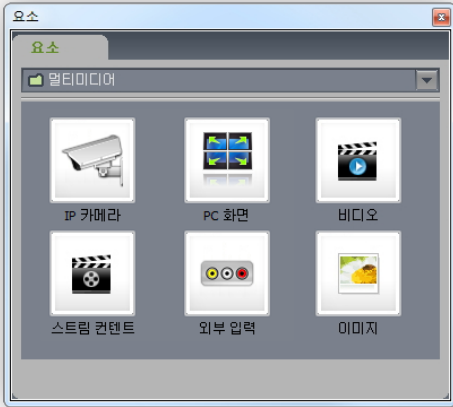
- 1 편집 영역에서 원하는 디스플레이 장치를 더블클릭하거나 **타임라인** 탭에서 원하는 섹션의 디스플레이 장치를 클릭하세요.
 - 선택한 디스플레이 장치 영역이 연두색 점선으로 표시됩니다.
 - 그룹으로 묶인 디스플레이 장치를 선택한 경우 해당 그룹 영역이 주황색 점선으로 표시됩니다.
- 2 상세 설정 창에서 **속성** 탭을 클릭한 후 장치 속성을 확인하세요.

| | |
|----------|---|
| 일반 | <ul style="list-style-type: none"> ▪ 타임명: 선택한 영역의 종류(페이지, 섹션, 요소, 장치 등)가 표시됩니다. 디스플레이 장치 선택 시 해당 모델명이 나타납니다. ▪ 제목: 선택한 디스플레이 장치의 이름이 표시됩니다. 다른 장치와 구별하려면 원하는 이름으로 변경하세요. ▪ 순서: 선택한 디스플레이 장치의 순서가 표시됩니다. 정형 레이아웃일 경우 왼쪽 위에서부터 오른쪽 아래로 차례대로 순서가 매겨지며, 비정형 레이아웃일 경우 사용자가 설정한 배치 순서가 표시됩니다. |
| 디스플레이 장치 | <ul style="list-style-type: none"> ▪ 모델명: 선택한 디스플레이 장치의 모델명이 표시됩니다. ▪ 가로 해상도: 선택한 디스플레이 장치의 가로 해상도 값이 표시됩니다. ▪ 세로 해상도: 선택한 디스플레이 장치의 세로 해상도 값이 표시됩니다. ▪ 패널 수평 크기: 선택한 디스플레이 장치에서 베젤의 좌우 두께를 제외한 가로 크기가 표시됩니다. ▪ 패널 수직 크기: 선택한 디스플레이 장치에서 베젤의 상하 두께를 제외한 세로 크기가 표시됩니다. ▪ 베젤 상하 두께: 선택한 디스플레이 장치의 상하 베젤 두께가 표시됩니다. ▪ 베젤 좌우 두께: 선택한 디스플레이 장치의 좌우 베젤 두께가 표시됩니다. |
| 위치 | <ul style="list-style-type: none"> ▪ X 위치: 디스플레이 장치의 가로 위치를 설정할 수 있습니다. 원하는 위치 값을 입력하면 해당 장치의 위치가 변경됩니다. 단, 정형 레이아웃일 경우 디스플레이 장치의 위치가 고정되므로 이 항목이 비활성화됩니다. ▪ Y 위치: 디스플레이 장치의 세로 위치를 설정할 수 있습니다. 원하는 위치 값을 입력하면 해당 장치의 위치가 변경됩니다. 단, 정형 레이아웃일 경우 디스플레이 장치의 위치가 고정되므로 이 항목이 비활성화됩니다. ▪ 가로 크기: 디스플레이 장치의 가로 크기가 표시됩니다. 그룹으로 묶인 디스플레이 장치를 선택한 경우 그룹 전체의 가로 크기가 표시됩니다. ▪ 세로 크기: 디스플레이 장치의 세로 크기가 표시됩니다. 그룹으로 묶인 디스플레이 장치를 선택한 경우 그룹 전체의 세로 크기가 표시됩니다. ▪ 회전 각도: 선택한 디스플레이 장치의 회전 각도가 표시됩니다. |

요소 추가하기

Author에서 제공하는 다양한 요소들을 삽입해 비디오월 콘텐츠를 만들 수 있습니다. Author는 드래그 방식을 지원하므로 간편하게 요소를 삽입할 수 있습니다.

1 요소 탭을 선택하세요.



| | |
|---------|--|
| IP 카메라 | Stream Repeater를 이용해 IP 카메라 영상을 비디오월로 재생할 수 있습니다. |
| PC 화면 | Live Caster를 이용해 PC 화면을 비디오월로 재생할 수 있습니다. |
| 비디오 | PC에 저장되어 있는 동영상 파일(AVI, MPG, MPEG, WMA 등)을 비디오월 레이아웃에 추가해 비디오월로 재생할 수 있습니다. |
| 스트림 콘텐츠 | 스트림 서버 또는 Live Caster를 이용해 실시간으로 스트리밍되는 영상 데이터를 비디오월로 재생할 수 있습니다. |
| 외부 입력 | 외부 입력 장치의 신호를 받아 비디오월로 재생할 수 있습니다. 단, 동일한 섹션에 다른 요소가 추가되어 있어도 외부 입력을 연결할 경우 외부 입력 요소가 우선적으로 재생됩니다. |
| 이미지 | PC에 저장되어 있는 이미지 파일을 비디오월 레이아웃에 추가해 비디오월로 재생할 수 있습니다. |

2 원하는 요소의 아이콘을 클릭한 후 편집 영역의 섹션으로 끌어 넣으세요.



- 단, **이미지** 또는 **비디오** 선택 시 해당 요소 파일을 선택하는 과정을 거쳐야 합니다. 자동으로 실행되는 파일 선택 창에서 원하는 요소를 선택하세요.
- 선택한 요소가 해당 섹션에 추가됩니다.
- 그룹으로 묶인 섹션을 선택한 경우 그룹 전체가 하나의 섹션으로 인식되므로 그룹 섹션에 해당 요소가 추가됩니다.

3 요소가 추가된 섹션을 더블클릭한 후 요소의 크기 및 위치를 설정하세요.

4 요소 속성을 설정하세요.

- 요소 속성에 관한 자세한 내용은 다음을 참조하세요. [▶ 요소 속성 설정하기](#)

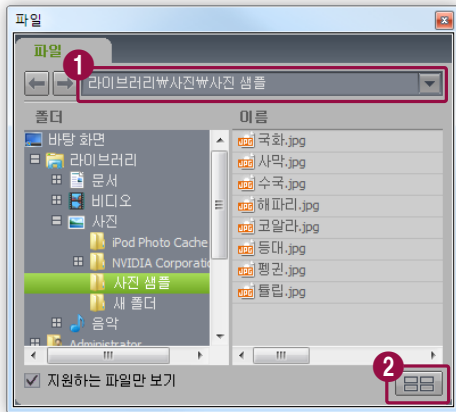
5 다른 요소를 추가하려면 1~4 과정을 반복하세요.

- 한 섹션에 여러 개의 요소를 추가할 수도 있습니다.

파일 탐색해 추가하기



PC에 저장되어 있는 이미지 및 동영상 파일을 탐색해 비디오월 콘텐츠에 삽입할 수 있습니다.

- 1 파일 탭을 선택하세요.
- 2 원하는 폴더에서 파일을 선택한 후 편집 영역의 섹션으로 끌어 넣으세요.
 - Author에서 지원되는 파일만 탐색하려면 **지원하는 파일만 보기**에 체크하세요.



- 1 클릭하면 이동했던 폴더 목록이 나타납니다.

반복해 클릭하여 파일 목록의 보기 방식을 설정할 수 있습니다.


- 2
 - : 파일을 썸네일 형태로 볼 수 있습니다.
 - : 파일을 리스트 형태로 볼 수 있습니다.

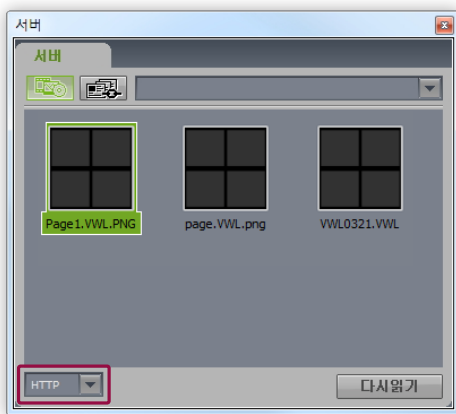
서버에 배포된 요소 추가하기

MagicInfo Server에 배포한 비디오월 콘텐츠에 삽입되어 있는 요소를 불러와 재사용할 수 있습니다.

! 주의

MagicInfo Server에 배포된 요소를 추가하려면 반드시 인터넷 및 MagicInfo Server에 연결되어 있어야 합니다. 서버 설정에 관한 자세한 내용은 다음을 참조하세요. ▶ [Author 세부 환경 설정하기](#)

- 1 서버 탭을 선택하세요.
- 2  클릭하세요.
 - MagicInfo Server로 배포된 비디오월 콘텐츠의 목록이 표시됩니다.
- 3 목록에서 요소를 선택한 후 편집 영역의 섹션으로 끌어 넣으세요.
 - 왼쪽 아래의 드롭 다운 목록에서 원하는 파일 전송 방식을 선택하면 해당 방식으로 배포된 비디오월 콘텐츠만 정렬할 수 있습니다.
 - 목록을 업데이트하려면 **다시읽기**를 클릭하세요.



- 4 확인 창이 나타나면 **확인**을 클릭하세요.
 - 해당 요소가 섹션에 삽입됩니다.

📖 참고

목록에서 요소가 아니라 VWL 파일을 편집 영역으로 끌어 넣으면 해당 비디오월 콘텐츠 자체가 편집 영역에 실행됩니다. 자세한 내용은 다음을 참조하세요. ▶ [서버에 배포된 비디오월 콘텐츠 불러오기](#)

요소 속성 설정하기

비디오월 레이아웃에 추가한 요소를 선택하면 요소 속성을 설정할 수 있습니다.

공통 속성 설정하기

요소의 종류에 관계없이 공통적으로 설정할 수 있는 속성입니다.

참고

각 요소의 종류별로 달라지는 개별 속성에 관한 자세한 내용은 다음을 참조하세요. [▶ 개별 속성 설정하기](#)

- 1 편집 영역에서 요소가 추가된 섹션을 더블클릭하세요.
 - 해당 섹션에 추가된 요소가 선택되며, 요소 영역이 연두색 실선으로 표시됩니다.
- 2 상세 설정 창에서 **속성** 탭을 클릭한 후 섹션 속성을 설정하세요.

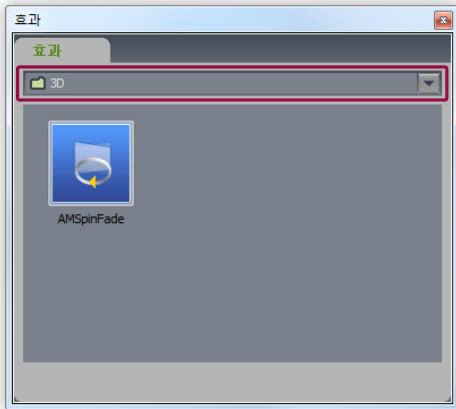
| | |
|-----------|--|
| 일반 | <ul style="list-style-type: none"> ▪ 타입명: 선택한 요소의 종류가 표시됩니다. ▪ 제목: 선택한 요소의 이름이 표시됩니다. 해당 요소를 다른 요소와 구별하려면 원하는 이름으로 변경하세요. ▪ 순서: 선택한 요소의 재생 순서가 표시됩니다. 정형 레이아웃일 경우 왼쪽 위에서부터 오른쪽 아래로 차례대로 매겨지며, 비정형 레이아웃일 경우 사용자가 설정한 배치 순서가 표시됩니다. |
| 위치 | <ul style="list-style-type: none"> ▪ X 위치: 요소의 가로 위치를 설정할 수 있습니다. 원하는 위치 값을 입력하면 해당 요소의 위치가 변경됩니다. ▪ Y 위치: 요소의 세로 위치를 설정할 수 있습니다. 원하는 위치 값을 입력하면 해당 요소의 위치가 변경됩니다. ▪ 가로 크기: 요소의 가로 크기를 설정할 수 있습니다. 해당 섹션의 가로 크기보다 더 크게 설정할 경우 요소의 일부가 가릴 수 있습니다. ▪ 세로 크기: 요소의 세로 크기를 설정할 수 있습니다. 해당 섹션의 세로 크기보다 더 크게 설정할 경우 요소의 일부가 가릴 수 있습니다. |
| 재생 | <ul style="list-style-type: none"> ▪ 동기화 그룹 식별자: 동기화 그룹 설정 여부를 확인할 수 있는 구분 숫자가 표시됩니다. 동기화 그룹으로 묶인 요소들은 비디오월 콘텐츠 재생 시 동기화가 실행됩니다. ▪ 시작 시각: 요소 재생을 시작할 시간을 설정할 수 있습니다. ▪ 재생 시간: 요소 재생을 지속할 시간을 설정할 수 있습니다. |

| | |
|-----------------------|---|
| <p>들어오기 효과</p> | <ul style="list-style-type: none"> ▪ 들어오기 효과 이름: 요소 재생을 시작할 때 적용할 효과를 선택할 수 있습니다. 드롭 다운 메뉴에서 원하는 효과를 선택하세요. ▪ 들어오기 효과 적용 시간: 들어오기 효과 설정 시 효과를 적용할 시간을 설정할 수 있습니다. ▪ 들어오기 효과 적용 방향: 들어오기 효과 설정 시 효과를 적용할 방향을 설정할 수 있습니다. ▪ 들어오기 효과 지연 시간: 들어오기 효과 설정 시 다음 장치로 효과를 실행할 시간을 설정할 수 있습니다. ▪ 들어오기 효과 지연 방향: 들어오기 효과 설정 시 다음 장치로 효과를 실행할 방향을 설정할 수 있습니다. ▪ 효과 분할: 화면을 분할하여 각 분할 화면에 들어오기 효과를 적용할 수 있습니다. |
| <p>나가기 효과</p> | <ul style="list-style-type: none"> ▪ 나가기 효과 이름: 요소 재생을 끝낼 때 적용할 효과를 선택할 수 있습니다. 드롭 다운 메뉴에서 원하는 효과를 선택하세요. ▪ 나가기 효과 적용 시간: 나가기 효과 설정 시 효과를 적용할 시간을 설정할 수 있습니다. ▪ 나가기 효과 적용 방향: 나가기 효과 설정 시 효과를 적용할 방향을 설정할 수 있습니다. ▪ 나가기 효과 지연 시간: 나가기 효과 설정 시 효과를 지연할 시간을 설정할 수 있습니다. ▪ 나가기 효과 지연 방향: 나가기 효과 설정 시 효과를 지연할 방향을 설정할 수 있습니다. ▪ 효과 분할: 화면을 분할하여 각 분할 화면에 나가기 효과를 적용할 수 있습니다. |
| <p>디자인 옵션</p> | <ul style="list-style-type: none"> ▪ 요소 고정: 장치의 배치 순서 및 정렬 기준을 현재 상태로 고정시켜 편집 중에 장치의 위치가 흐트러지는 것을 방지할 수 있습니다. 요소 고정에 관한 자세한 내용은 다음을 참조하세요. ▶ 디스플레이 장치 고정하기 ▪ 디자인창에 보이기: 편집 영역에 해당 요소의 표시 여부를 설정할 수 있습니다. 설정 해제 시 편집 영역에 해당 요소가 표시되지 않으므로 편집 상황을 확인할 수 없습니다. |

요소에 효과 적용하기

요소에 다양한 들어가기 효과 또는 나가기 효과를 적용할 수 있습니다.

- 1 편집 영역에서 원하는 요소를 선택하세요.
- 2 **효과** 탭을 선택하세요.
- 3 드롭 다운 목록에서 원하는 효과를 선택하세요.



| | |
|--------|---|
| 3D | <ul style="list-style-type: none"> ▪ AMSpinFade: 비디오월 콘텐츠 재생 시 설정된 회전 축을 기준으로 요소가 회전하며 나타나거나 사라지도록 설정할 수 있습니다. |
| Fly On | <ul style="list-style-type: none"> ▪ Dissolve: 비디오월 콘텐츠 재생 시 요소가 설정된 방향으로 나타나거나 사라지도록 설정할 수 있습니다. |
| Push | <ul style="list-style-type: none"> ▪ PushMe: 비디오월 콘텐츠 재생 시 분할된 화면이 설정된 방향으로 요소가 밀려 들어오거나 나가도록 설정할 수 있습니다. |
| Reveal | <ul style="list-style-type: none"> ▪ BlindsFantasy3: 비디오월 콘텐츠 재생 시 요소가 가로 또는 세로형 블라인드의 형태로 나타나거나 사라지도록 설정할 수 있습니다. ▪ Blocks: 비디오월 콘텐츠 재생 시 설정된 화면 분할 개수와 효과 지연 시간에 따라 요소가 나타나거나 사라지도록 설정할 수 있습니다. |

개별 속성 설정하기

선택한 요소의 종류에 따라 달라지는 개별 속성을 설정할 수 있습니다.

IP 카메라 속성 설정하기

IP 카메라의 화면을 전송할 Stream Repeater 및 IP 카메라의 정보를 설정할 수 있습니다.

| | |
|-----------------|---|
| Stream Repeater | <ul style="list-style-type: none"> ▪ 포트: Stream Repeater의 연결 포트를 입력하세요. ▪ IP 주소: Stream Repeater의 IP 주소를 입력하세요. |
| IP 카메라 | <ul style="list-style-type: none"> ▪ IP 주소: Stream Repeater와 연결되는 IP 카메라의 IP 주소를 입력하세요. |


PC 화면 속성 설정하기

PC 화면을 전송할 Live Caster의 정보를 설정할 수 있습니다.

| | |
|-------------|---|
| Live Caster | <ul style="list-style-type: none"> ▪ 포트: Live Caster의 연결 포트를 입력하세요. ▪ IP 주소: Live Caster의 IP 주소를 입력하세요. |
|-------------|---|

비디오 속성 설정하기

동영상 파일의 경로 및 크기 등을 확인하거나 재생 시간을 설정할 수 있습니다.

| | |
|-----|---|
| 비디오 | <ul style="list-style-type: none"> ▪ 비디오 파일: 불러온 동영상 파일의 경로 및 파일명이 표시됩니다.  클릭하면 동영상 파일을 변경할 수 있습니다. |
| 클리핑 | <ul style="list-style-type: none"> ▪ 원본 가로 크기: 원본 동영상 파일의 가로 크기가 픽셀 단위로 표시됩니다. ▪ 원본 세로 크기: 원본 동영상 파일의 세로 크기가 픽셀 단위로 표시됩니다. ▪ 원본 재생 길이: 원본 동영상 파일의 재생 시간이 표시됩니다. ▪ 클리핑 시작 시간: 동영상 파일의 재생 시작 시간을 설정할 수 있습니다. ▪ 클리핑 종료 시간: 동영상 파일의 재생 종료 시간을 설정할 수 있습니다. |

스트림 콘텐츠 속성 설정하기

실시간으로 스트리밍되는 영상 데이터의 정보를 설정할 수 있습니다.

| | |
|----------------|---|
| 스트림 콘텐츠 | <ul style="list-style-type: none"> ▪ 스트림 원본: 비디오월로 스트림 원본을 전송할 서버의 종류(스트림 서버, Live Caster)를 선택할 수 있습니다. ▪ 포트: 전송할 영상 데이터의 포트를 입력하세요. ▪ IP 주소: 전송할 영상 데이터의 IP 주소를 입력하세요. ▪ 소리 크기: 비디오월 장치로 전송할 영상 데이터의 음량을 조절할 수 있습니다. |
|----------------|---|


외부 입력 속성 설정하기

외부 입력 장치의 정보를 설정할 수 있습니다.

| | |
|--------------|--|
| 외부 입력 | <ul style="list-style-type: none"> ▪ 입력 종류: 연결할 외부 입력 신호의 종류를 선택할 수 있습니다. Author에서 지원되는 외부 입력 신호의 종류는 S-Video, Component, AV, PC, DVI, BNC, HDMI, ATV, TV, HDMI2, DisplayPort입니다. ▪ MDC 비디오월: 외부 입력 요소를 디스플레이 장치별로 출력하거나 여러 대의 디스플레이 장치에 한번에 출력하도록 설정할 수 있습니다. |
|--------------|--|

이미지 속성 설정하기

이미지 파일의 경로 및 원본 크기를 확인할 수 있습니다.

| | |
|------------|--|
| 이미지 | <ul style="list-style-type: none"> ▪ 이미지 파일: 불러온 이미지 파일의 경로 및 파일명이 표시됩니다.  클릭하면 동영상 파일을 변경할 수 있습니다. |
| 클리핑 | <ul style="list-style-type: none"> ▪ 원본 가로 크기: 원본 동영상 파일의 가로 크기가 픽셀 단위로 표시됩니다. ▪ 원본 세로 크기: 원본 동영상 파일의 세로 크기가 픽셀 단위로 표시됩니다. |

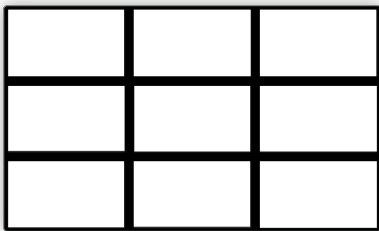
자동 프레임 변환하기

새 비디오월 콘텐츠를 만들 때 **자동 프레임 변환** 기능을 적용할 경우, 비디오월 레이아웃을 구성하는 모든 섹션에 동일한 요소를 추가할 수 있습니다. 비디오월 콘텐츠에 페이지를 추가한 후 섹션 그룹을 다르게 설정하면 자동 프레임 변환 기능을 보다 효율적으로 이용할 수 있습니다.

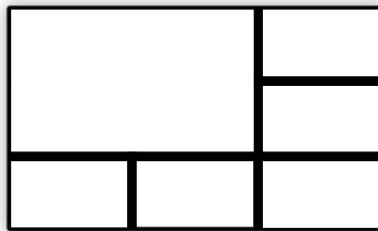
참고

자동 프레임 변환 적용 여부는 새 비디오월 콘텐츠를 만들 때에만 설정할 수 있으며, 편집 중에 변경할 수 없습니다. 자세한 내용은 다음을 참조하세요. [▶ 새 비디오월 콘텐츠 만들기](#)

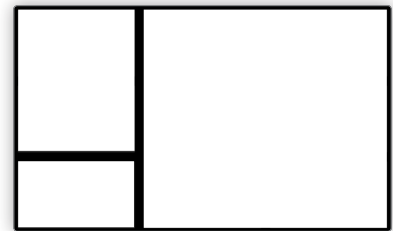
- 1 자동 프레임 변환 기능이 적용되어 있는 비디오월 레이아웃을 실행하세요.
- 2 디스플레이 장치를 원하는 레이아웃으로 묶어 그룹으로 설정하세요.
 - 장치 그룹 설정에 관한 자세한 내용은 다음을 참조하세요. [▶ 디스플레이 장치 그룹 설정하기](#)
 - 비디오월 콘텐츠를 레이아웃이 다른 여러 페이지로 구성하려면 페이지를 추가하세요. 페이지 추가에 관한 자세한 내용은 다음을 참조하세요. [▶ 페이지 관리하기](#)



레이아웃 예시 1



레이아웃 예시 2



레이아웃 예시 3

3 한 섹션에 요소를 추가하세요.

- 선택한 섹션의 위치에 관계없이 모든 섹션에 동일한 요소가 추가됩니다.
- 여러 페이지의 비디오월 콘텐츠일 경우 모든 페이지에 일괄 적용됩니다.



요소 재생 시간 설정하기

타임라인을 이용해 제작 중인 비디오월 콘텐츠의 요소 재생 시간을 섹션별로 확인할 수 있으며, 원하는 요소의 재생 시간을 직접 조절할 수 있습니다.

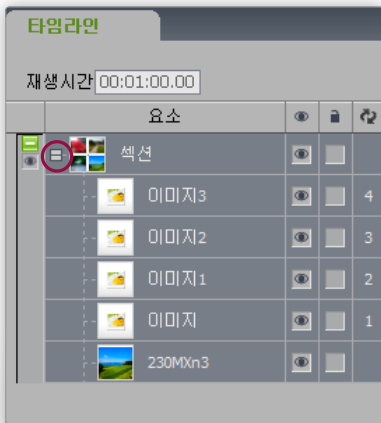
참고

섹션이란, 요소가 재생되는 영역을 의미합니다. 일반적으로 각 디스플레이 장치는 하나의 섹션으로 구성되며, 특정 디스플레이 장치들을 그룹으로 묶은 경우 그룹 전체가 하나의 섹션으로 구성됩니다.

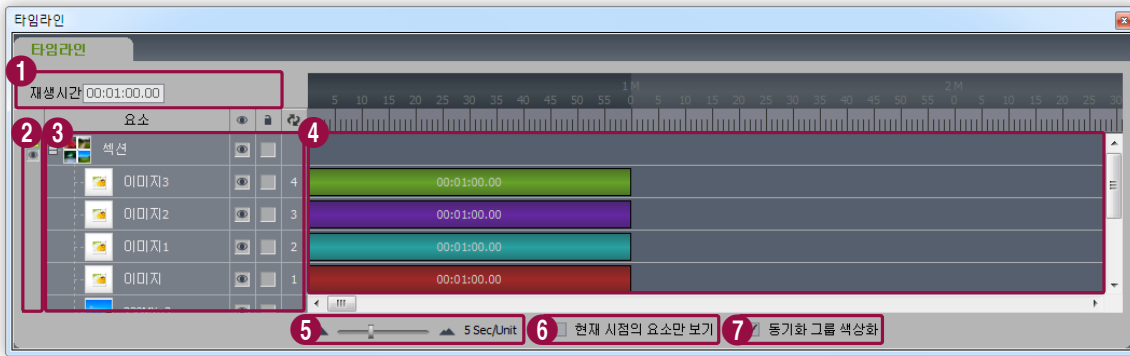
1 타임라인 탭을 선택하세요.

2 섹션 하위 목록에서 원하는 요소를 선택하세요.

- 섹션 하위 목록이 보이지 않을 경우 + 아이콘을 클릭하세요. 목록이 펼쳐집니다.



3 다양한 타임라인 기능을 이용해 각 요소의 재생 시간을 설정하세요.



1 현재 페이지의 전체 재생 시간을 설정할 수 있습니다.

- 2
 - / : 섹션 및 섹션 하위 목록을 표시하거나 숨길 수 있습니다.
 - : 현재 페이지에 삽입되어 있는 요소를 편집 영역에 표시하거나 숨길 수 있습니다.

각 섹션을 구성하고 있는 장치 및 요소를 확인할 수 있습니다.

- 3
 - +/- 아이콘: 섹션 하위 목록을 표시하거나 숨길 수 있습니다.
 - : 요소 선택 시 해당 요소를 비디오월 콘텐츠에 표시하거나 숨길 수 있습니다.
 - : 요소 선택 시 해당 요소를 현재 위치에 고정시킬 수 있습니다. 위치 고정에 관한 자세한 내용은 다음을 참조하세요. ▶ [자동 프레임 변환하기](#)
 - : 동기화 그룹 설정 여부를 구분할 수 있는 숫자가 표시됩니다. 동기화 그룹으로 묶인 요소들은 비디오월 콘텐츠 재생 시 동일한 시간에 재생됩니다. 동기화 그룹 설정에 관한 자세한 내용은 다음을 참조하세요. ▶ [동기화 그룹 설정하기](#)

참고

섹션 하위 목록에서 요소의 순서를 변경하려면 원하는 요소를 클릭한 후 위아래로 드래그하세요.

섹션에 삽입되어 있는 각 요소의 재생 시간 바가 표시됩니다.

4 바를 드래그하면 시작 시간을 변경할 수 있으며, 바의 가장자리를 드래그하면 해당 요소의 재생 시간을 조절할 수 있습니다.

5 재생 시간 설정 시 기준이 되는 눈금자의 단위를 조절하는 슬라이더입니다. 슬라이더를 좌우로 드래그하면 타임라인 영역에 표시되는 눈금자의 간격이 0.01초부터 10분까지 조절됩니다. 눈금자의 간격이 좁을수록 요소의 재생 시간을 보다 세밀하게 설정할 수 있으며, 넓을수록 전체 재생 시간(최대 24시간)을 쉽게 확인할 수 있습니다.

6 특정 지점의 요소만 편집 영역에 표시하도록 설정할 수 있습니다. 이 항목에 체크한 후 타임라인 영역에서 원하는 시점을 선택하면 해당 시점에 재생되는 요소만 편집 영역에 표시됩니다.

7 동기화 그룹으로 묶인 요소들의 재생 시간 바를 같은 색상으로 표시하도록 설정할 수 있습니다. 동기화 그룹 설정에 관한 자세한 내용은 다음을 참조하세요. ▶ [동기화 그룹 설정하기](#)

섹션별 요소 그룹 설정하기

동일한 섹션에 추가되어 있는 요소들을 그룹으로 묶어 유용하게 관리할 수 있습니다.

미디어 그룹 관리하기

동일한 섹션에 여러 개의 요소를 추가하면 해당 요소들이 미디어 그룹으로 설정됩니다. 미디어 그룹을 설정하면 해당 섹션에 각 요소들을 순차적으로 재생시킬 수 있습니다.

- 1 원하는 섹션에 요소를 추가하세요.
- 2 해당 섹션에 추가된 요소를 클릭한 후 동일한 섹션에 여러 개의 요소를 반복해 추가하세요.
 - 반드시 추가한 요소가 선택되어 있는 상태에서 다른 요소를 추가해야 미디어 그룹이 생성됩니다.
- 3 타임라인 영역에서 **미디어 그룹**을 클릭하세요.
 - 해당 섹션에 추가한 요소들이 나타납니다.
- 4 미디어 그룹 목록에서 각 요소의 재생 순서를 확인하세요.
 - 아래에서 위로 순차적으로 재생됩니다.
 - 재생 순서를 변경하려면 미디어 그룹 목록에서 원하는 요소를 선택한 후 변경할 위치로 드래그하세요.

예시 해당 섹션에서 002이 001보다 먼저 재생되도록 변경할 경우



동기화 그룹 관리하기

동기화 그룹 설정하기

동일한 섹션에 추가되어 있는 요소들을 동기화 그룹으로 설정할 수 있습니다. 동기화 그룹으로 설정된 요소들은 비디오월 콘텐츠 재생 시 동일한 시간에 재생됩니다.

- 1 원하는 섹션에 요소를 추가하세요.
- 2 동일한 섹션에 여러 개의 요소를 반복해 추가하세요.
- 3 **타임라인** 탭에서 원하는 섹션을 선택하세요.
 - 해당 섹션에 추가한 요소들이 나타납니다.
- 4 섹션 하위 목록에서 여러 개의 요소를 선택한 후 마우스 오른쪽 버튼을 눌러 **동기화 설정**을 클릭하세요.
 - 선택한 요소들이 동일한 동기화 그룹으로 설정됩니다.

동기화 그룹 해제하기

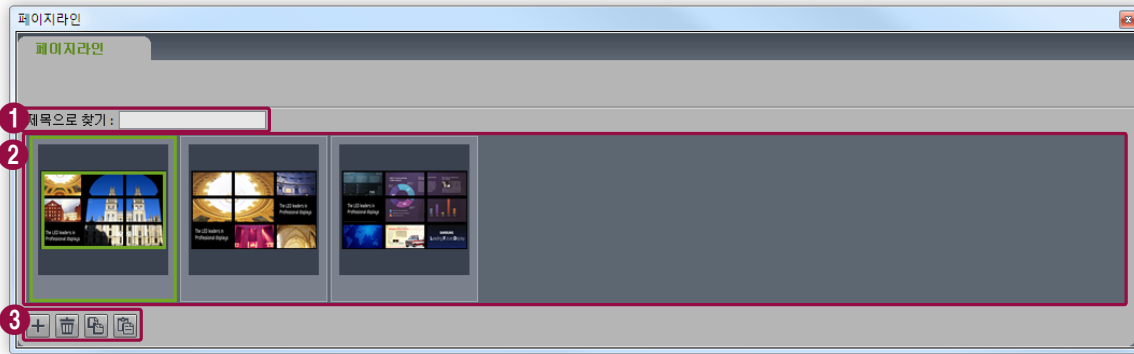
설정된 동기화 그룹을 해제하여 개별 요소로 관리할 수 있습니다.

편집 영역 또는 **타임라인** 탭에서 동기화 그룹으로 설정된 요소를 마우스 오른쪽 버튼으로 누른 후 **동기화 해제**를 클릭하세요.

페이지 관리하기

페이지라인을 이용해 비디오월 콘텐츠에 페이지를 추가하거나 삭제할 수 있으며 페이지별로 관리할 수 있습니다.

- 1 페이지라인 탭을 선택하세요.
- 2 원하는 기능을 실행해 페이지를 관리하세요.







- 1 페이지의 제목을 입력해 페이지를 검색할 수 있습니다.

비디오월 콘텐츠의 모든 페이지가 썸네일로 표시됩니다. 각 페이지에 마우스 커서를 대면 해당 페이지의 정보를 확인할 수 있습니다.

- 2  참고

특정 페이지를 클릭한 후 원하는 위치로 드래그하면 페이지의 순서를 변경할 수 있습니다.

- 3
 -  : 새 페이지를 추가할 수 있습니다. 제작 중인 비디오월 콘텐츠와 동일한 레이아웃이 적용된 페이지가 추가되며, 별도로 레이아웃을 변경할 수 없습니다. **비정형** 레이아웃일 경우 새 페이지를 추가하면 디스플레이 장치의 위치를 변경할 수 없습니다.
 -  : 선택된 페이지를 삭제할 수 있습니다. 해당 페이지에 포함되어 있는 요소까지 모두 삭제됩니다.
 -  : 선택된 페이지를 복사할 수 있습니다. 해당 페이지에 포함되어 있는 요소까지 모두 복사됩니다.
 -  : 복사한 페이지를 붙여 넣을 수 있습니다.

페이지 속성 설정하기

- 1 페이지라인 탭에서 원하는 페이지를 선택하세요.
- 2 속성 탭에서 페이지 속성을 설정하세요.



| | |
|------------------|---|
| <p>일반</p> | <ul style="list-style-type: none"> ▪ 타입명: 선택한 영역의 종류(페이지, 섹션, 요소, 장치 등)가 표시됩니다. 페이지 선택 시 페이지가 나타납니다. ▪ 제목: 페이지의 제목이 표시됩니다. 해당 페이지를 다른 페이지와 구분하려면 원하는 제목으로 변경하세요. ▪ 순서: 선택한 페이지의 재생 순서가 표시됩니다. |
| <p>재생</p> | <ul style="list-style-type: none"> ▪ 페이지 숨김: 비디오월 콘텐츠 재생 시 선택한 페이지를 표시하거나 숨길 수 있습니다. 숨김 설정 시 해당 페이지는 재생되지 않습니다. ▪ 재생시간 정책: 선택한 페이지의 재생 종료 시간과 삽입되어 있는 요소의 재생 종료 시간이 다를 경우 해당 페이지의 재생 종료 기준을 설정할 수 있습니다. ▪ 재생 시간: 선택한 페이지의 전체 재생 시간을 설정할 수 있습니다. |

템플릿 활용하기

비디오월 레이아웃을 템플릿으로 활용할 수 있습니다.

템플릿으로 등록하기

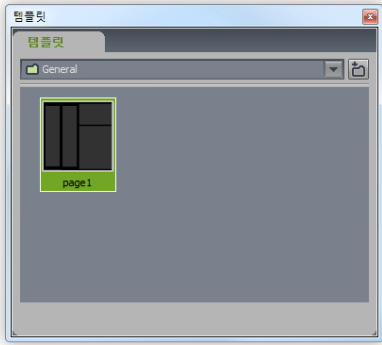
자주 사용하는 비디오월 레이아웃을 템플릿으로 등록하여 재사용할 수 있습니다.

- 1 편집 영역에서 템플릿으로 등록할 비디오월 레이아웃을 구성하세요.
- 2 원하는 방법을 이용해 템플릿 등록을 실행하세요.
 - 방법 1** 메뉴 바의 **페이지 > 템플릿 등록**을 선택하세요.
 - 방법 2** **페이지라인** 탭을 선택한 후 템플릿으로 등록할 페이지를 마우스 오른쪽 버튼으로 클릭해 **템플릿 등록**을 선택하세요.
- 3 템플릿을 저장할 폴더를 선택한 후 **확인**을 클릭하세요.
 - 새 폴더를 추가하려면  >  클릭하세요.
- 4 확인 창이 나타나면 **확인**을 클릭하세요.
 - 선택된 페이지의 레이아웃이 템플릿으로 등록됩니다. 단, 추가되어 있는 요소 및 효과 등은 템플릿에 포함되지 않습니다.
 - 등록된 템플릿은 **템플릿** 탭에서 확인할 수 있습니다.

템플릿 불러오기

저장되어 있는 템플릿을 불러와 새 비디오월 콘텐츠에 적용시킬 수 있습니다.

1 템플릿 탭을 선택하세요.



2 드롭 다운 목록에서 원하는 폴더를 선택하세요.

3 원하는 템플릿을 선택한 후 더블클릭하세요.


- 편집 영역에 해당 비디오월 레이아웃이 적용된 새 비디오월 콘텐츠 파일이 실행됩니다.
- 편집 영역에 비디오월 콘텐츠가 열려 있을 경우 편집하던 비디오월 콘텐츠의 저장 여부를 확인하는 창이 나타납니다.

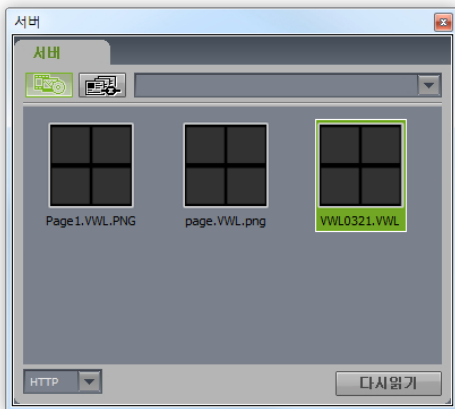
서버에 배포된 비디오월 콘텐츠 불러오기

MagicInfo Server에 배포한 비디오월 콘텐츠를 불러와 편집할 수 있습니다.

! 주의

MagicInfo Server에 배포된 요소를 추가하려면 반드시 인터넷 및 MagicInfo Server에 연결되어 있어야 합니다. 서버 설정에 관한 자세한 내용은 다음을 참조하세요. ▶ [Author 세부 환경 설정하기](#)

- 1 서버 탭을 선택하세요.
- 2  클릭하세요.
 - MagicInfo Server로 배포된 비디오월 콘텐츠의 목록이 표시됩니다.
- 3 목록에서 VWL 파일을 선택한 후 더블클릭하세요.
 - 왼쪽 아래의 드롭 다운 목록에서 원하는 파일 전송 방식을 선택하면 해당 방식으로 배포된 비디오월 콘텐츠만 정렬할 수 있습니다.
 - 목록을 업데이트하려면 **다시읽기**를 클릭하세요.



- 4 확인 창이 나타나면 **확인**을 클릭하세요.
 - 해당 비디오월 콘텐츠가 편집 영역에 실행됩니다.
 - 편집 영역에 비디오월 콘텐츠가 열려 있을 경우 편집하던 비디오월 콘텐츠의 저장 여부를 확인하는 창이 나타납니다.

📖 참고

목록에서 VWL 파일이 아니라 요소를 편집 영역의 섹션으로 끌어 넣으면 해당 요소만 삽입됩니다. 자세한 내용은 다음을 참조하세요.


▶ [서버에 배포된 요소 추가하기](#)

비디오월 콘텐츠 활용하기

비디오월 콘텐츠 미리 보기

비디오월 콘텐츠를 저장하거나 배포하기 전에 편집된 상태를 미리 볼 수 있습니다.

1 도구 모음에서 클릭하세요.

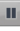

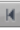



- 비디오월 콘텐츠가 여러 페이지로 구성되어 있을 경우, 현재 페이지부터 이후 페이지까지 모두 미리 보려면 도구 모음에서  클릭하세요.
- 미리 보기 화면이 전체 화면으로 실행되며, 설정한 시간에 맞춰 재생됩니다.

2 미리 보기가 끝나면 키보드의 ESC 키를 누르세요.

- Author 편집 화면으로 돌아갑니다.


참고

미리 보기 화면에서 마우스 커서를 화면 아래쪽에 대면 재생 바가 나타납니다. 각 아이콘을 이용해 재생 상태를 조절할 수 있습니다.

- : 재생 중인 비디오월 콘텐츠를 일시 정지할 수 있습니다.
- : 비디오월 콘텐츠를 재생할 수 있습니다.
- : 이전 화면으로 이동할 수 있습니다.
- : 기본 속도보다 느리게 재생할 수 있습니다. 단, 미리 보기 화면에서만 재생 속도가 임시로 변경되는 것으로, 실제 재생 시간에 영향을 미치지 않습니다.
- : 기본 속도보다 빠르게 재생할 수 있습니다. 단, 미리 보기 화면에서만 재생 속도가 임시로 변경되는 것으로, 실제 재생 시간에 영향을 미치지 않습니다.
- : 다음 화면으로 이동할 수 있습니다.

비디오월 콘텐츠 저장하기

편집 중인 비디오월 콘텐츠를 저장할 수 있습니다.

- 1 메뉴 바의 **파일 > 저장** 또는  클릭하세요.
- 2 파일 이름을 입력한 후 **저장**을 클릭하세요.

참고

- 저장된 비디오월 콘텐츠 파일은 비디오월 장치로 배포할 수 없습니다. 비디오월 콘텐츠를 비디오월 장치로 배포하려면 배포 파일을 생성하세요.
- 저장된 비디오월 콘텐츠 파일을 임의로 다른 위치로 옮기거나 폴더 이름 등을 변경하면 파일 실행 시 해당 파일에 삽입되어 있는 요소들이 제대로 연결되지 않을 수 있습니다.

비디오월 콘텐츠 영상 분할하기

사용자가 구성한 비디오월 레이아웃에 맞는 영상이 없을 경우, 영상 분할 기능을 사용하여 비디오월 콘텐츠에 포함될 영상을 비디오월의 레이아웃에 맞게 분할할 수 있습니다.

참고




- 비디오월 콘텐츠에 동영상에 포함되어 있을 경우에만 영상 분할 기능을 사용할 수 있습니다.
- 분할할 비디오월 콘텐츠가 비정형 레이아웃일 경우 먼저, 디스플레이 장치 전체를 그룹으로 설정하세요. 자세한 내용은 다음을 참조하세요. [▶ 디스플레이 장치 그룹 관리하기](#)

- 1 메뉴 바의 **설정 > 옵션 > 영상 분할 > 분할 옵션**을 클릭한 후 **영상 분할 활성화**에 체크하세요. 자세한 내용은 다음을 참조하세요. [▶ Author 세부 환경 설정하기](#)
- 2 영상 분할 시 사용할 세부 조건을 설정하세요.
 - 영상 분할 조건 설정에 관한 자세한 내용은 다음을 참조하세요. [▶ 영상 분할](#)
 - 세부 조건 설정 후 해당 비디오월 콘텐츠를 배포하면 설정된 세부 조건에 맞게 영상이 분할됩니다.




배포 파일 생성하기

제작이 끝난 비디오월 콘텐츠를 비디오월 장치에서 재생할 수 있는 완성된 파일로 생성하여 PC 또는 이동식 디스크에 저장할 수 있습니다.

PC에 배포 파일 저장하기

- 1 메뉴 바의 **파일 > 배포** 또는  클릭하세요.
 - 영상 분할 기능이 활성화되어 있는 경우 분할 창이 나타납니다. 분할이 완료되면 **확인**을 클릭하세요.
- 2 배포 작업 창이 나타나면 **위치** 항목에서  또는  클릭해 배포 파일을 저장할 경로를 지정한 후 **배포**를 클릭하세요.
 - 비디오월 콘텐츠가 지정한 경로에 배포 파일로 저장됩니다.

이동식 디스크에 배포 파일 저장하기

- 1 메뉴 바의 **파일 > 배포** 또는  클릭하세요.
 - 영상 분할 기능이 활성화되어 있는 경우 분할 창이 나타납니다. 분할이 완료되면 **확인**을 클릭하세요.
- 2 배포 작업 창이 나타나면 **업로드 대상** 항목의 **프로토콜**을 **Local**로 선택하세요.
- 3 **설정** 항목의 **업로드**에 체크하세요.
 - 해당 배포 파일을 저장한 후 다른 사용자와 공유하려면 설정 항목의 **공유**에도 체크하세요.
- 4 **카테고리** 항목에서  또는  클릭해 배포 파일을 저장할 이동식 디스크의 경로를 지정한 후 **배포**를 클릭하세요.
 - 비디오월 콘텐츠가 지정한 경로에 배포 파일로 저장됩니다.

참고


비디오월 콘텐츠가 저장된 이동식 디스크를 Console이 설치되어 있는 PC에 연결하면 이동식 디스크에 저장된 비디오월 콘텐츠를 바로 재생시킬 수 있습니다.

비디오월 콘텐츠 배포하기

제작이 끝난 비디오월 콘텐츠를 원하는 방식으로 배포하여 재생할 수 있습니다.

MagicInfo Server에 배포하기

제작이 끝난 비디오월 콘텐츠를 연결되어 있는 MagicInfo Server에 배포할 수 있습니다.

- 1 메뉴 바의 **파일 > 배포** 또는  클릭하세요.
 - 영상 분할 기능이 활성화되어 있는 경우 분할 창이 나타납니다. 분할이 완료되면 **확인**을 클릭하세요.
- 2 배포 작업 창이 나타나면 **업로드 대상** 항목의 **프로토콜**을 **HTTP** 또는 **FTP**로 선택하세요.
- 3 업로드 대상 항목의 **주소**와 **HTTP 포트** 또는 **FTP 포트** 입력 칸에 IP 주소와 포트 정보를 입력하세요.
- 4 로그인 항목의 **아이디**와 **비밀번호** 입력 칸에 해당 정보를 입력하세요.
- 5 **설정** 항목의 **업로드**에 체크하세요.
 - 해당 파일을 배포한 후 다른 사용자와 공유하려면 설정 항목의 **공유**에도 체크하세요.
- 6 **배포**를 클릭하세요.
 - 비디오월 콘텐츠가 MagicInfo Server에 배포됩니다.

참고

옵션 메뉴에서 MagicInfo Server의 IP 주소 및 로그인 아이디, 비밀번호를 설정한 경우 파일 배포 시 해당 정보가 자동으로 입력되므로 별도로 입력하지 않아도 됩니다.

MagiInfo Server 배포 여부 확인하기

배포가 끝난 비디오월 콘텐츠가 MagiInfo Server에 제대로 등록되었는지 확인할 수 있습니다.


- 1 서버 탭을 클릭하세요.
- 2 파일 목록에 배포한 비디오월 콘텐츠가 등록되어 있는지 확인하세요.
 - 파일 목록을 업데이트하려면 **다시읽기**를 클릭하세요.

Console에 배포하기

제작이 끝난 비디오월 콘텐츠를 Console에 배포할 수 있습니다.

참고

Author에서 제작한 비디오월 콘텐츠를 Console에 배포하려면 Author가 설치되어 있는 PC에 Console도 설치되어 있어야 합니다.

- 1 메뉴 바의 **파일 > 배포** 또는  클릭하세요.
 - 영상 분할 기능이 활성화되어 있는 경우 분할 창이 나타납니다. 분할이 완료되면 **확인**을 클릭하세요.
- 2 배포 작업 창이 나타나면 **업로드 대상** 항목의 **프로토콜**을 **Console**로 선택하세요.
- 3 **설정** 항목의 **업로드**에 체크하세요.
 - **카테고리** 항목에 해당 비디오월 콘텐츠가 저장될 경로가 표시됩니다. 경로는 자동으로 지정되며, 사용자가 변경할 수 없습니다.
- 4 **배포**를 클릭하세요.
 - 비디오월 콘텐츠가 Console에 배포됩니다. 배포가 끝나면 해당 비디오월 콘텐츠가 내부 식별자로 자동 생성된 폴더에 저장됩니다.

